

保存版

小千谷市 原子力災害時における 広域避難ガイドマップ

片貝

千田

東山

東小千谷

地区版

- 市外への避難指示が出されたら
このガイドマップを使用してください。
- いざという時の避難経路や避難場所が記載されています。
- 家族全員で目を通してください。
- 「原子力災害対応ガイドブック」と一緒に、
すぐに取り出せる場所へ保管してください。



小千谷市

もしもの時の行動

1 正しい情報の入手



緊急告知ラジオ・緊急情報メール
や広報車の情報に注意する。



テレビやラジオの緊急放送を聞く。



となり近所と情報の内容を確認
し合う。



すぐに学校へ迎えに行かない。
集団下校をさせたり、引きとり依
頼の連絡がいきます。



緊急時の活動の妨げになるため
携帯電話や固定電話の使用は控
える。



うわさやデマに惑わされない。

2 屋内に退避

外から帰って来た人は
顔や手を洗い、
うがいをしてください。

着替えた衣類は、
ビニール袋に
入れて保管する。

ドアや窓を
閉めてください。

やむを得ず外出する場
合は、長そで、マスクな
どを身につける。(花粉
症対策と同じイメージ)

テレビ・ラジオ、市の緊急
告知ラジオ・緊急情報メー
ルなどの新しい情報に注
意してください。

エアコン、換気扇などを
止めてください。

食品にはフタをしたり、
ラップをしてください。

⚠️ いつでも市外に避難できるように、避難準備をしましょう。

3

避難指示が出たら市外へ避難

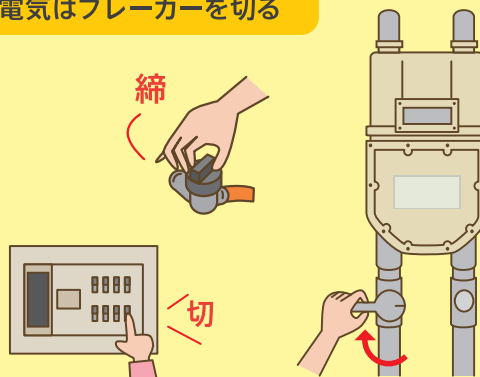
落ち着いて行動を

避難指示が出たら、まず内容をよく確認し、落ちついて行動してください。

指示内容を良く聞く



ガスの元栓を締め、
電気はブレーカーを切る



戸締まりをしっかりとる



近所の人に声をかける



マスクをしたり、タオルやハンカチで口や鼻をおおうだけでも、放射性物質を吸い込まないようにする効果があります。



非常時持出品等を用意し、マスクや上着を着衣する。上着は、フードの付いたビニールカップなど、全身を覆い、放射性物質が付着したほこりを洗い流しやすい服装が望ましい。
(花粉症対策と同じイメージ)

自家用車で
避難する場合



- ❗ 渋滞を避けるため、できるだけ近所の方と一緒に乗り合いで避難をしてください。
- ❗ 避難中は、交通規制が行われることとなります。移動中はラジオの交通情報を確認しましょう。
- ❗ 災害時にはガソリンや軽油が不足する可能性があります。普段から早めの給油を心がけましょう。

自家用車で
避難が困難な方

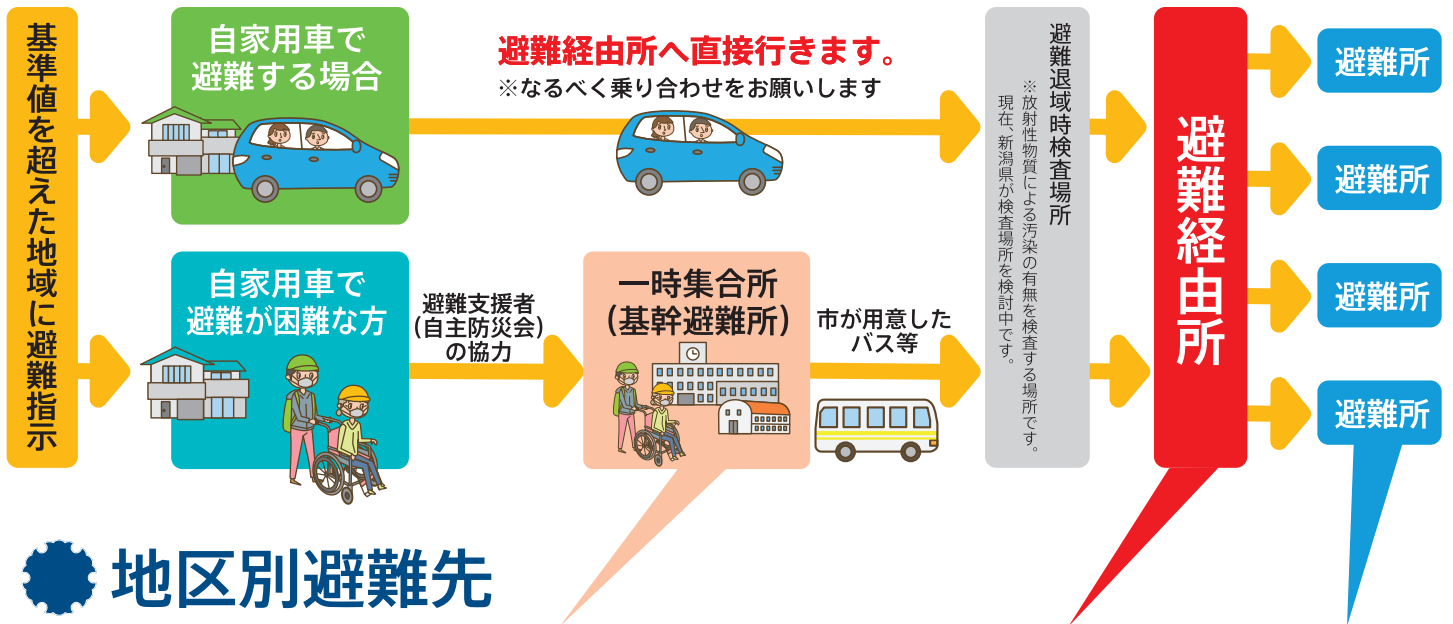


- ❗ 要配慮者等や自家用車での避難が難しい方は、市が用意したバス等で避難を支援します。
- ❗ 一人で一時集合所に行けない人は、自主防災会役員または民生委員児童委員と連絡を取ってください。

※市の指示と異なる場所(親戚宅など)に避難する方は、自主防災会の方に避難先を告げるか、避難した後に市役所(代表電話0258-83-3511)へ連絡してください。

避難イメージ

屋内退避中に事態が悪化し、原子力発電所から放射性物質が放出され、国が示す空間放射線量の基準値を超えた地域においては、被ばくの影響をできる限り低減するため、原則自家用車で市外へ避難することになります。



地区別避難先

地区名	一時集会所 ※1	避難経路所 ※2	避難先 ※3
西小千谷地区	小千谷小学校体育館	十日町市立中条中学校 または川西総合体育館	十日町市
城川地区	総合体育館または小千谷小学校体育館		
東小千谷地区	東小千谷小学校体育館	南魚沼市役所大和庁舎	南魚沼市
千田地区	千田中学校体育館		
東山地区	東山小学校体育館		
片貝地区	千田中学校体育館(高梨・五辺) 片貝中学校体育館		
山辺地区	吉谷小学校体育館または南中学校体育館	津南町総合センター	津南町
吉谷地区	吉谷小学校体育館		
川井地区	旧川井小学校体育館または岩沢住民センター		
岩沢地区	岩沢住民センターまたは南中学校体育館 または旧川井小学校体育館		
真人地区	旧真人小学校体育館または南中学校体育館 吉谷小学校体育館 (市之沢、山新田、芹久保、若栃、北山、孫四郎)		

※1 一時集会所は、自家用車による避難ができず、市が用意したバスなどで避難する方が集まる所です。

※2 避難経路所は、町内ごとの避難先(指定避難所)情報を受け取る所です。また、原子力災害の状況によって避難先が変更になる場合があります。

※3 原子力災害対応ガイドブック11ページ掲載の「小千谷市避難先候補市町村」(H26.2現在)の記事と異なりますが、こちらの内容が最新(H28.5.31現在)です。

2016.5