

令和5年度 第3回小千谷市地域公共交通協議会 次第

日時 令和5年12月22日(金)
13:30～
会場 小千谷市役所 大会議室

1. 開会

2. あいさつ

3. 議事

協議事項

- 1 地域公共交通計画の策定(パブリックコメント結果)について【資料1】
- 2 令和5年度小千谷市地域内フィーダー系統確保維持計画(循環バス)の事業評価について【資料2】
- 3 乗合タクシー塩谷線の正式運行に向けた協議について【資料3】

報告事項

- 1 乗合タクシー(池の平線、北山線、塩谷線)の運行状況について
【資料4】

4. その他

5. 閉会

地域公共交通計画の策定（パブリックコメント結果）について

小千谷市地域公共交通計画策定に伴い実施したパブリックコメントについて、下記のとおり公表します。

小千谷市地域公共交通計画（案）に対するパブリックコメント（市民意見募集）の結果について

1. パブリックコメント実施状況

- (1) 意見募集の期間 令和5年10月25日（水）～11月21日（火）
- (2) 意見募集の結果 提出状況 1件

2. 意見の概要と考え方

No.	該当箇所	意見の概要	市の考え方	修正の有無
1	6 ページ 第2章	(3) 路線バスの状況 ・路線バスの役割区分については、今後の目標や方針に近いと思われるので、公共交通の目標の方に記載を移されることを検討してください。	・ご指摘のとおり、第4章 公共交通の課題及び目標、2. 基本目標に移動し、鉄道、乗合タクシー、コミュニティバスと合わせ、市内を運行する公共交通の役割として記載しました。	有

資料 1

第 3 回小千谷市地域公共交通協議会資料

小千谷市地域公共交通計画（案）

令和 5 年 1 2 月

小千谷市地域公共交通協議会

目次

第 1 章 計画策定の目的	1
1. 計画策定の趣旨	1
2. 計画期間と対象区域	1
3. 計画の位置づけ	1
第 2 章 地域及び公共交通の現状	2
1. 人口の推移	2
2. 人口推計	2
3. 通勤・通学の状況	3
4. 公共交通の現状	5
第 3 章 公共交通の利用実態と利用者の意向	9
第 4 章 公共交通の課題及び目標	11
1. 公共交通の課題	11
2. 基本目標	12
3. 成果指標	14
第 5 章 目標達成に向けて行う事業	15
1. 事業の体系	15
2. 事業の内容	16
第 6 章 計画推進のために	23
1. 計画の評価	23

第 1 章 計画策定の目的

1. 計画策定の趣旨

当市では、平成 15（2003）年 8 月に「小千谷市生活交通確保計画」を策定し、地域公共交通の活性化と効率的な運行を確保してきました。以降、5 年ごとに計画を策定し、現行の「第 4 次小千谷市生活交通確保計画」は平成 31（2019）年度から令和 5（2023）年度までを計画期間としています。

計画では、人口減少、高齢化など地域を取り巻く環境が変化するなか、人々の移動を支える公共交通として、①市内外を結ぶ路線バスや鉄道、②市街地を回り公共交通空白地を減らし、交通結節点とつなぐ循環バス、③乗合タクシーやコミュニティバスを運行して公共交通網を充実させてきました。

しかしながら、路線バスや鉄道の利用者は減少傾向にあり、利用者の減少に伴うバス路線の減便や廃止などにより市街地と周辺地域とで公共交通の利便性の格差が生じています。

また、今後ますます進展する高齢化や、運転手不足の深刻化など、公共交通を取り巻く環境が大きく変化しています。

そこで、これらの社会状況の変化を見据えながら、まちづくりと連携した持続可能な公共交通網を構築するため、「小千谷市地域公共交通計画」を策定するものです。

2. 計画期間と対象区域

- 計画期間：令和 6（2024）年度から令和 10（2028）年度の 5 年間
- 対象区域：小千谷市全域

3. 計画の位置づけ

本計画は、上位計画である「第五次小千谷市総合計画」の基本理念に基づき、関連計画との整合・連携をとりながら、公共交通分野におけるマスタープランとして位置付けます。

上位計画・関連計画

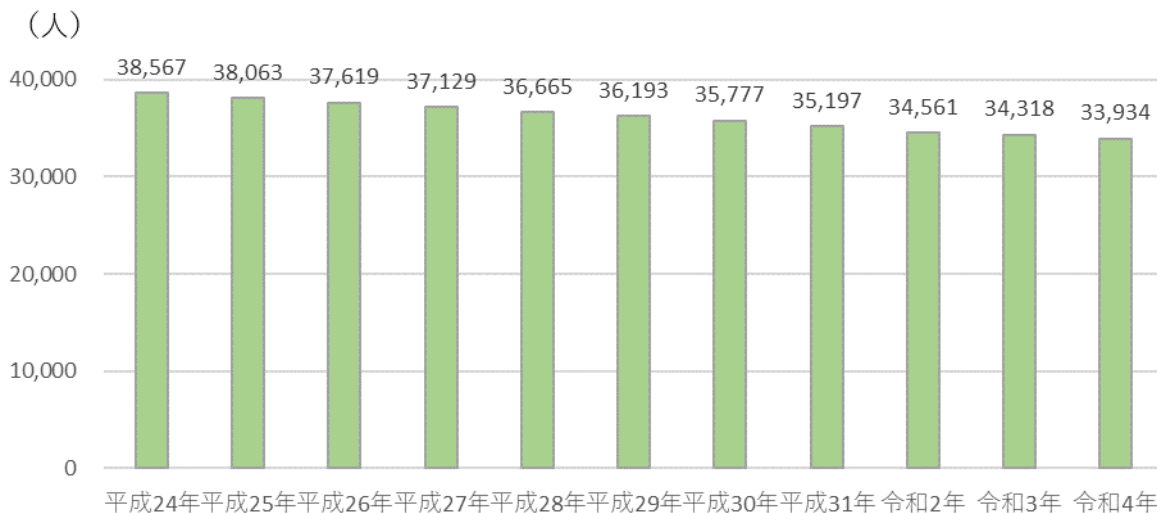
計画名	計画期間、目標年次
第五次小千谷市総合計画後期基本計画	令和 3（2021）年度～令和 7（2025）年度
小千谷市総合戦略	令和 2（2020）年度～令和 6（2024）年度
小千谷市都市計画マスタープラン	令和 12（2030）年度
小千谷市立地適正化計画	令和 22（2040）年度

第 2 章 地域及び公共交通の現状

1. 人口の推移

本市の人口は、令和 4 (2022) 年で約 33,934 人、世帯数は 12,740 世帯。5 年前の平成 29 (2017) 年と比較すると、世帯数はほぼ横ばいとなっているものの、人口は 2,000 人以上減少、1 世帯当たり人口は 2.84 人から 2.66 人と減少しています。

図 人口の推移



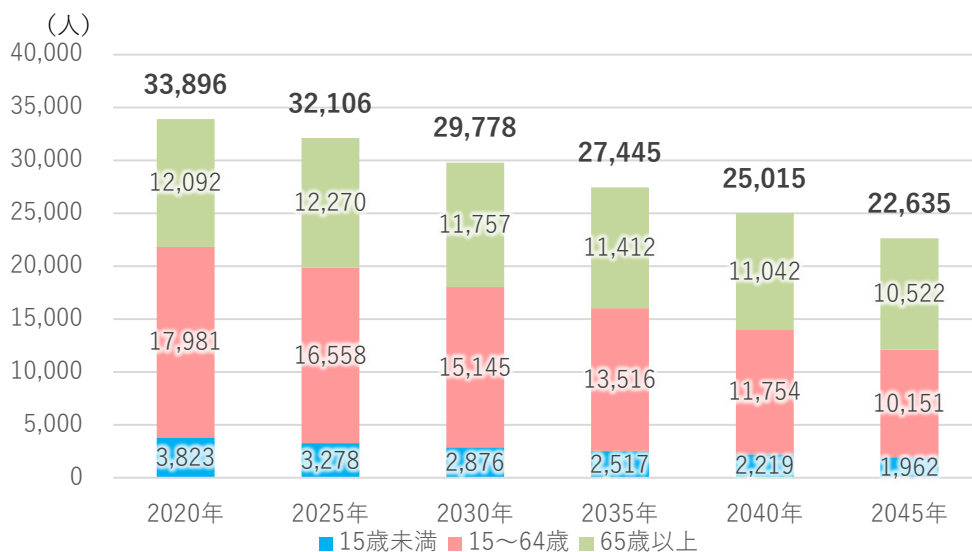
資料：住民基本台帳（各年 3 月 31 日現在）

2. 人口推計

国立社会保障・人口問題研究所による本市の人口推計では、本市の人口は、令和 2 (2020) 年の約 34,000 人から令和 27 (2045) 年には約 23,000 人にまで減少することが見込まれています。

また、15 歳未満の年少人口割合は、2020 年から 2045 年にかけて、11.28%から 8.67%に減少、15 歳以上 65 歳未満の生産年齢人口割合は 53.05%から 44.85%に減少、65 歳以上の老年人口割合は 35.67%から 46.49%に増加すると見込まれています。

図 将来推計人口



※2020 年は国勢調査による実数値

3. 通勤・通学の状況

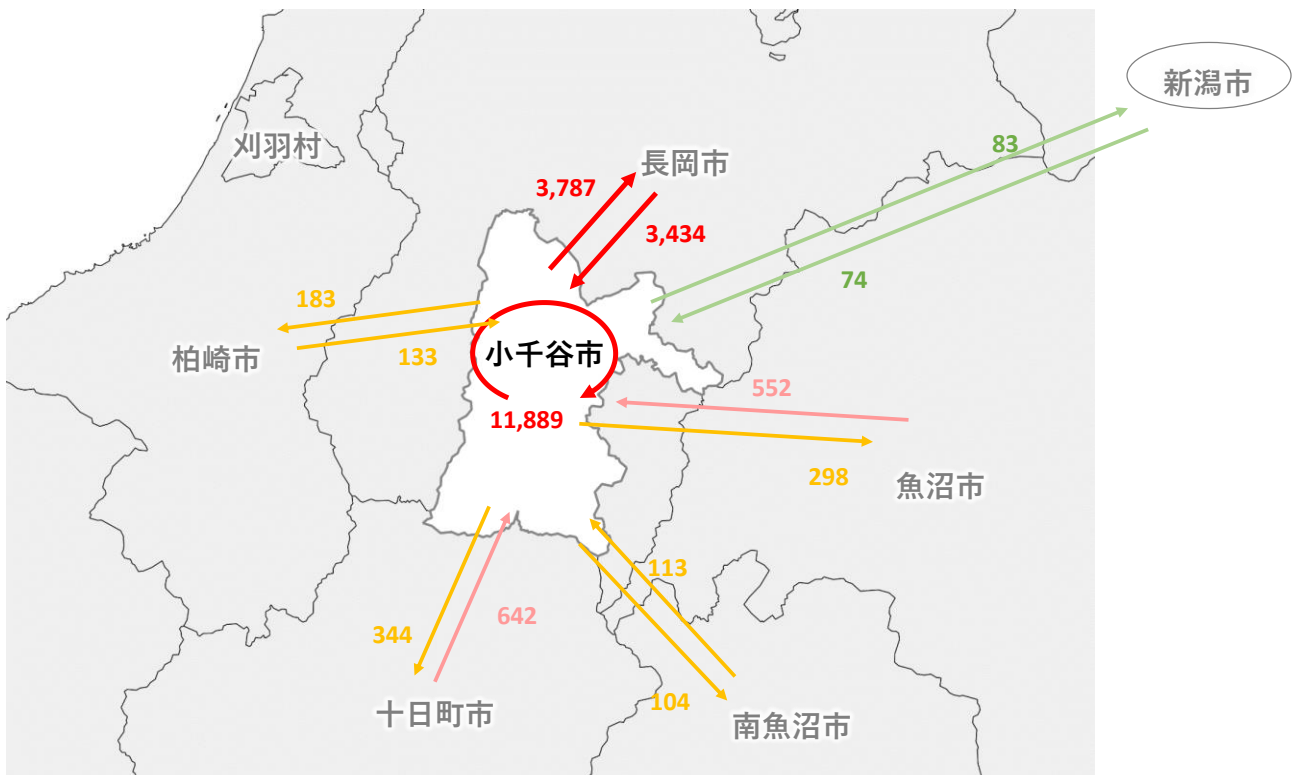
(1) 通勤の状況

市民の通勤状況は、市内の移動が最も多く、次いで長岡市との移動が多くなっています。市外から通勤する方は長岡市、十日町市、魚沼市からの移動が多くなっています。

当市や隣接する長岡市などには多くの働く場があり、市域を超えて通勤している方が多数いますが、企業の立地条件や就業時間などにより、公共交通での通勤が難しく、大半が自家用車での通勤となっています。

■通勤目的における人の動き

図 通勤目的における人の動き



凡例	
	～100
	101～500
	501～1000
	1000以上

※50人以上を表示

資料：令和2年国勢調査

(2) 通学の状況

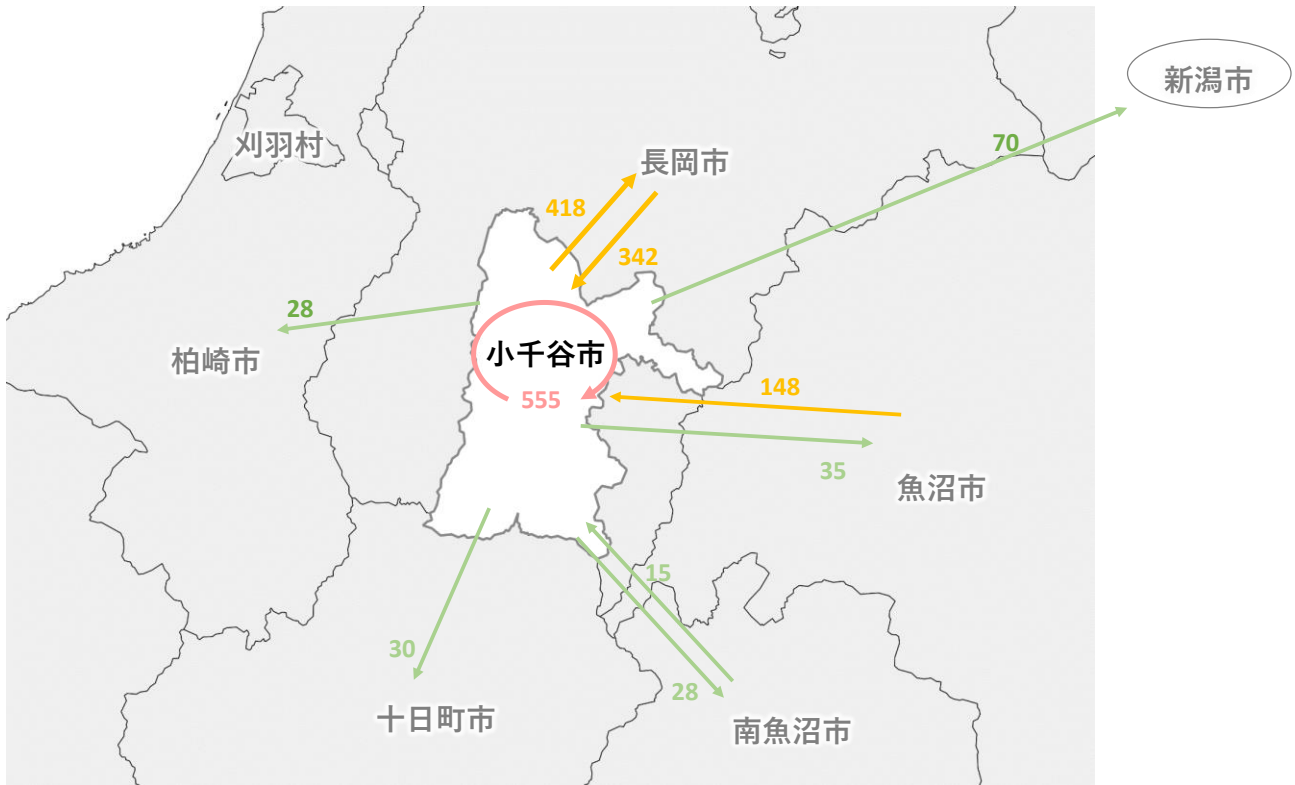
小千谷市内の移動が最も多く、次いで長岡市との移動、魚沼市からの移動が多く見られます。

小千谷高等学校、小千谷西高等学校には、市外から通う高校生が増加しています。

公共交通の利用が多い世代ですが、自転車、徒歩のほか、保護者による送迎など、公共交通以外の通学も見られます。

■通学目的における人の動き

図 通学目的における人の動き



凡例	
	～100
	101～500
	501～1000
	1000以上

※10人以上を表示

資料：令和2年国勢調査

4. 公共交通の現状

(1) 公共交通カバー率

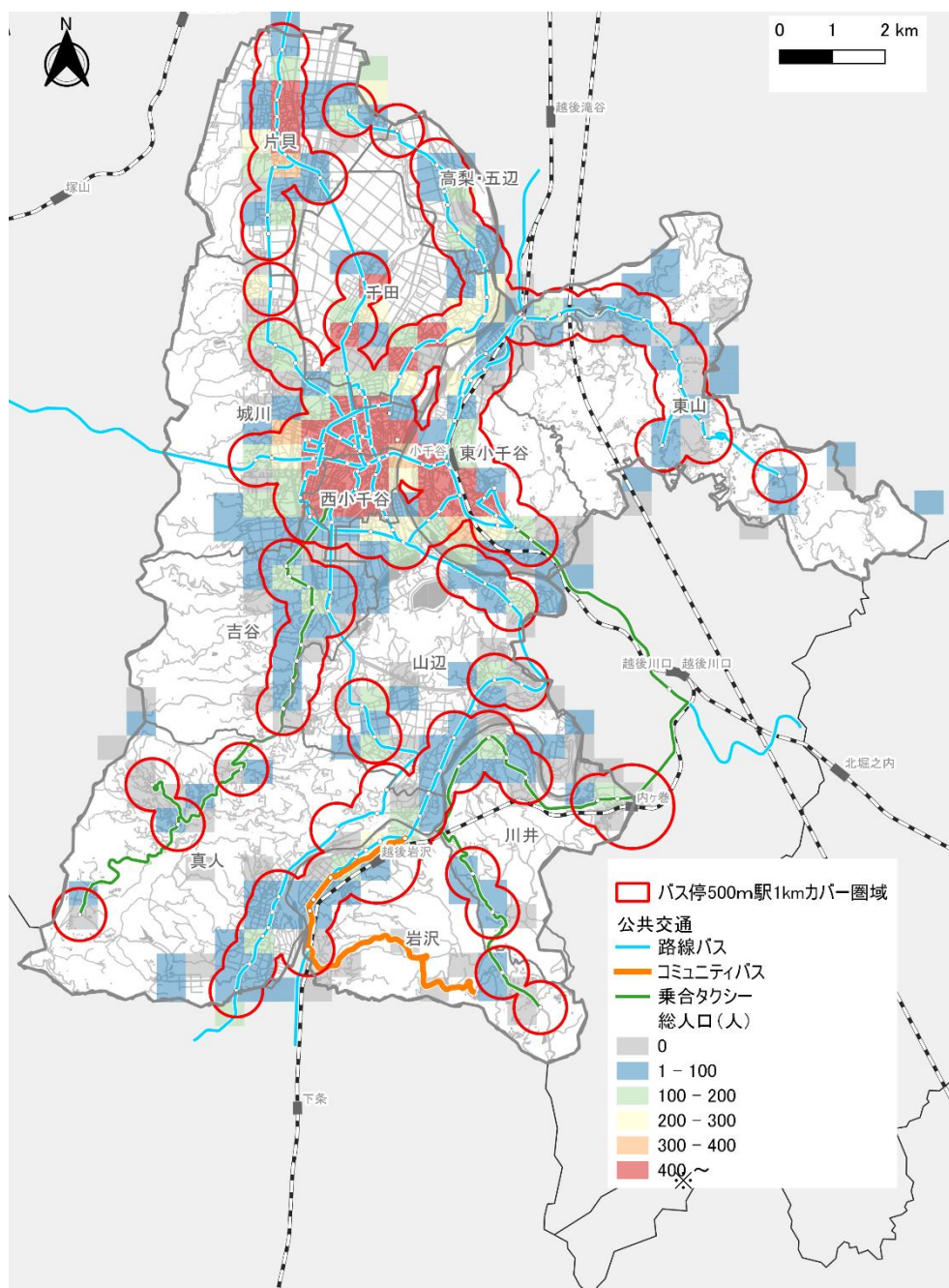
鉄道及びバス交通が利用可能な人口は約 32,000 人であり、全人口の約 92%となっています。(総務省統計局の令和 2 年国勢調査地域メッシュデータ※2 を利用して、鉄道・バス交通のカバー圏域人口を算出。その場合、カバー圏域を鉄道については駅から徒歩 1km以内、バスについてはバス停留所から徒歩 500m以内とした。)

ただし、運行本数、ダイヤは考慮していないため、利便性は地域によって異なります。

※1 カバー圏域：路線バスやコミュニティバス等の利用可能な範囲。

※2 メッシュデータ：地域を格子状に区切った単位で、その範囲における情報を格納したデータ

図 公共交通カバー圏域

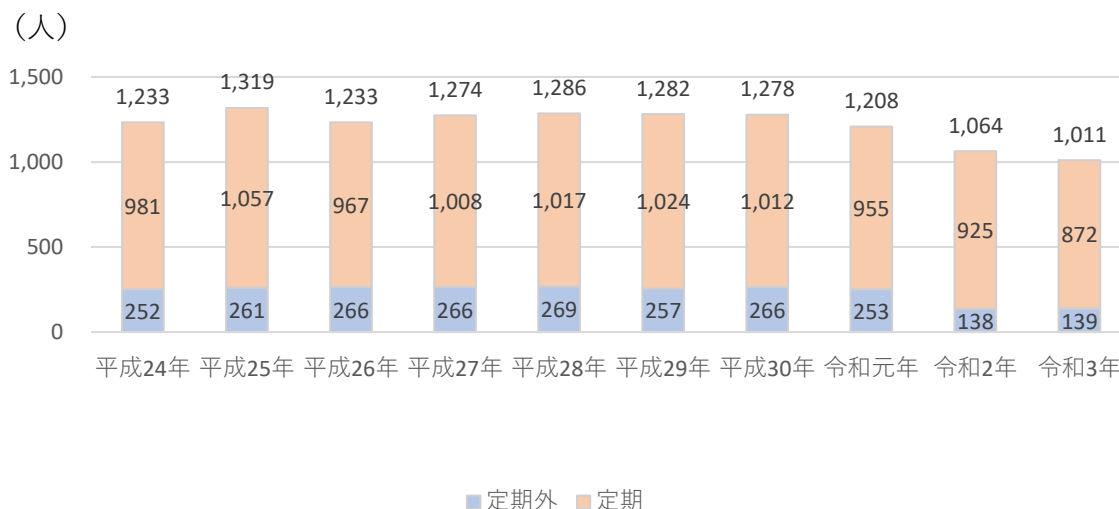


資料：国土数値情報・小千谷市HP

(2) 鉄道の状況

小千谷駅の一日当たりの平均乗車人員を見ると、1,300 人前後でほぼ横ばいで推移していたものの、令和元年度より減少に転じ、令和3年度では、ピークとなる平成25(2013)年度と比較して約23%減少しています。令和4年度は1,065人と、やや回復しました。

図 一日当たりの平均乗車人員（小千谷駅）



資料：JR東日本ホームページ「各駅の乗車人員」

(3) 路線バスの状況

越後交通小千谷営業所管内の路線バス運輸状況は下記のとおりです。

バス事業年度	平成 29	平成 30	平成 31	令和 2	令和 3	令和 4
乗降者数 (人)	465, 152	483, 309	465, 959	387, 710	341, 433	380, 847

資料：越後交通(株) (前年10月～当年9月の集計)

市内を運行する路線バスには、小千谷市外と市内を結ぶ地域間幹線にあたる路線と、市内で完結する市街地路線があります。また、それらをつなぐ支線の役割を持つ循環線があります。

幹線路線

長岡駅前＝小千谷＝（小千谷インター）十日町線（長岡市～小千谷市～十日町市）

長岡駅前＝片貝＝小栗田（坪野）＝小千谷車庫前線（長岡市～小千谷市）

小千谷＝川西＝十日町線（小千谷市～十日町市）

小千谷＝総合体育館＝小国線（小千谷市～長岡市）

小千谷＝川口＝小出線（南越後観光バス運行）（小千谷市～長岡市～魚沼市）

市街地路線

小千谷車庫前＝三仏生＝北五辺（池津）線

(4) 循環バスの状況

平成 29 年の小千谷総合病院開院に合わせて開始した循環バスですが、平日は内回り、外回り 4 便ずつの 8 便が運行されています。土休日は 6 便が運行されています。

年度	平成 29	平成 30	平成 31	令和 2	令和 3	令和 4
乗降者数 (人)	23,768	19,048	19,343	15,253	13,346	13,734
1 便平均利用者数	5.46	6.97	7.05	5.57	4.88	5.03

平成 29 年度は 12 便が運行

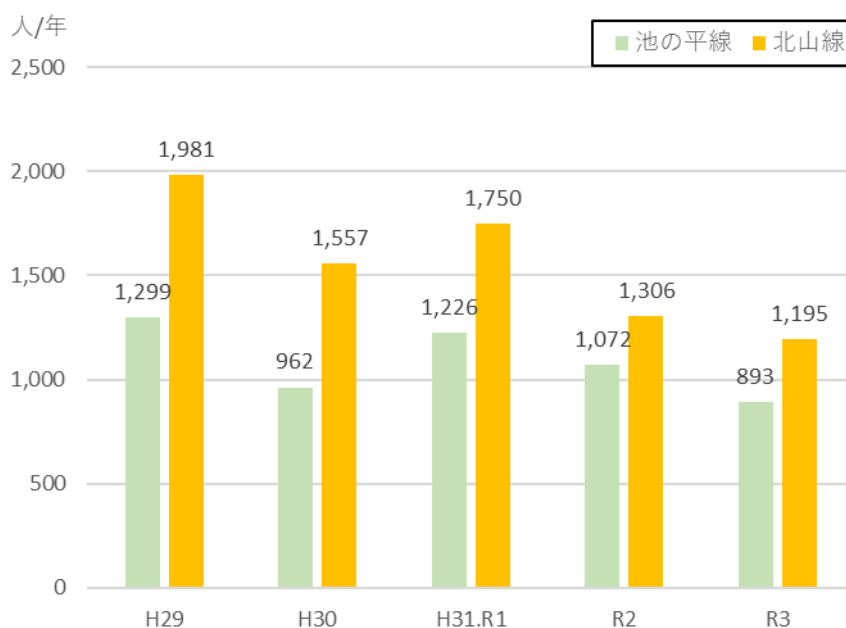
(5) 乗合タクシーの状況

池の平線は平成 21 年度から、北山線は平成 29 年度から現在の体制で運行されています。

利用者数は、池の平線、北山線とも減少傾向で推移し、路線バスと同様、新型コロナウイルスの感染拡大により令和 2 (2020) 年度以降の減少が顕著となっています。

令和 5 (2023) 年度から廃止になったバス路線を引き継いで東山地区を運行する塩谷線が運行されています。車両が小型化したため、これまで大型バスでは入ることができなかった地区にも枝線として運行されています。

図 乗合タクシーの年間利用者数



(6) コミュニティバスの状況

平成 16 (2004) 年から岩沢地区に配置しているコミュニティバスは、当初は廃止路線バスの代替として運行しましたが、沿線人口の減少から現在では間合い利用がほとんどを占めていますが、地域の足として主に高齢者から利用されています。

真人地区においてもコミュニティバス利用の機運が高まりつつあり、実証実験を行いながら地域のニーズを確認していくことにしています。

【地域公共交通の確保維持の必要性】

鉄道

当市と近隣市町村、首都圏を結び、速達性のある交通手段として、広域の移動ニーズや、通勤・通学といった日常の移動を引き続き確保し、利便性を維持します。

路線バス

幹線系統は、長岡市、魚沼市、十日町市中心部と連絡し、通学や買い物、通院の日常生活行動のほか、観光・ビジネス等多様な目的での移動を想定し、路線の利便性を維持します。

一方、自治体や交通事業者の運営努力だけでは路線維持は困難なことから、地域公共交通確保維持事業（地域間幹線系統）により運行を確保・維持する必要があります。

支線は、市内を循環しながら鉄道、幹線系統が多く接続する小千谷総合病院、本町中央と接続し、乗り換えによる広域移動にも対応することから、幹線系統を補完する役割があり、その役割を維持します。

一方、自治体や交通事業者の運営努力だけでは路線維持は困難なことから、地域公共交通確保維持事業（地域内フィーダー系統）により運行を確保・維持する必要があります。

市街地路線は、市内中心部から郊外に向けて通学や買い物、通院の日常生活行動に利用されている路線です。沿線地区の日常の移動を引き続き確保し、地域の移動手段を維持します。

乗合タクシー・コミュニティバス

乗合タクシー、コミュニティバスは、路線バスの代替交通として市内山間地と中心部を結ぶなど、地域の足として利用されています。地域の人口減少に伴い、利用者数が減少することが予想されており、運行方法の見直しなどを行いながら、路線を維持します。

第 3 章 公共交通の利用実態と利用者の意向

本計画の策定にあたり、市民アンケート、高校生アンケート、利用者アンケート、事業者ヒアリング、乗合タクシー意見交換会を実施し、市内公共交通の利用実態や移動ニーズを把握しました。令和 4 (2022) 年度に実施した各種調査結果について下記にまとめています。

【市民アンケート概要】

対象者 18 歳以上 80 歳未満の市民から無作為に抽出した 1,000 世帯 2,000 人 (世帯あたり 2 人)
回答数 936 件 (回収率 46.8%)

【市民アンケート結果より抽出した実態】

- ・運転免許保有状況は 81.9%、返納者は 3.1%
 - ・運転免許返納に対する考えを確認したところ、将来的には返納を考えている人は 30.2%、今のところ考えていない人が 50.7%
 - ・返納しようと思う年齢の目安は 80 歳以降が最も多く、45.0%、75~80 歳ごろが 41.4%と、90%近くの方が後期高齢者になるまで運転免許を所持していきたい傾向が高い。
 - ・高齢の回答者に対して、免許返納後に利用したい主な移動手段を確認したところ、路線バスが 37.2%と最も多く、次いで家族の送迎、タクシーと続いた。
 - ・利用交通手段：どの目的においても、自家用車（自分で運転）が多い。公共交通では路線バスでの移動が比較的多く、特に通院における利用が多い。
 - ・目的地：市内中心部や長岡市への移動が多い。
 - ・利用状況：路線バスは、買い物や通院など日常生活の利用が多く、鉄道は余暇活動利用が多い。
 - ・免許返納しない理由：主な理由では、仕事上の必要性や運転への支障を理由とした未返納よりも、日常生活上の移動手段に不安を感じた未返納が多い。
 - ・望ましい公共交通施策：「免許返納者への移動支援・拡充」や「路線バスのデマンド交通、乗合タクシー・コミュニティバスへの切り替え」、「公共交通共通乗車券」、「使い方のわかるパンフレット」等に対しニーズが高い。
- ⇒自家用車の利用がほとんどであり、公共交通を使う人が少ない。
⇒高齢に伴う免許返納後など、自家用車を利用できなくなった時に公共交通が必要。

【高校生アンケート概要】

対象者 市内高等学校に在学する 1、2 年生 760 人
回答数 324 件 (回収率 42.6%)

【高校生アンケート結果より抽出した実態】

- ・回答者の約 60%が市外から通学する生徒であり、市内から通学する生徒は約 40%であった。
- ・交通手段：鉄道や路線バスによる通学が多い。特に小千谷高等学校は複数回答ではあるが、鉄道利用者が 63.9%、路線バス利用者が 22.1%、家族による送迎が 59.6%となった。小千谷西高等学校

は、鉄道利用者が 31.9%、路線バス利用者が 56.0%、家族による送迎が 52.6%となった。学校の立地により、便利な交通手段を選択している様子がうかがえる。

- ・望ましい公共交通施策：「駅やバス停の待合環境の改善」や「公共交通の情報をまとめたホームページやアプリの作成」、「公共交通の使い方がわかるパンフレットの作成」等に対しニーズが高い。
- ・公共交通利用者からは運行本数の少なさに対する意見があるとともに、上越線の車両数が少なく、時間帯によっては乗りきれないとの意見もあった。

【利用者アンケート概要】

対象者 路線バス利用者 平日 130 人、休日 192 人から直接聴取

【利用者アンケートから抽出した実態】

- ・目的：「通勤」、「通学」が多い。
 - ・乗り継ぎ：どの交通手段でも「乗り継ぎなし」が最も多い。
 - ・満足度：運行本数や運行時間に対する不満度が各路線ともに高い。
 - ・望ましい公共交通策：「公共交通の情報をまとめたホームページやアプリ」や「鉄道駅やバス停などの待合環境の整備」実際の利用者の声であり、必要性が高い項目と考えられる。
- ⇒路線バス運行の見直し、情報発信が必要

【事業者ヒアリング】

鉄道・バス・タクシー事業者への聞き取り調査を行った。

【事業者から聞き取った主な課題・意見等】

- ・交通事業者では運転士不足・高齢化が問題
 - ・路線バスと鉄道の並走など、地域公共交通の見直しが必要
 - ・新規運転士の募集を常に行っているが、希望者が集まっていない。
 - ・コロナ感染症拡大による利用者減少や、燃料の高騰など維持費も増加
- ⇒交通事業者との連携強化が必要

第 4 章 公共交通の課題及び目標

1. 公共交通の課題

第 4 次小千谷市生活交通確保計画における引き続きの課題

- 小千谷駅を市民がより利用しやすく、また県内外あるいはインバウンドの観光客等多くの方から利用していただくために、観光分野と連携し、現在の運行本数の維持や上越新幹線とのスムーズな接続を確保することが必要です。
- 路線バスは、どの路線も利用者が減少していることから、路線の維持のために利用者の視点と利用実態を踏まえたダイヤ改正や効率的な運行に向けた検討が必要です。
- 教育委員会と連携して、スクールバスの運行方法、混乗等について検討する必要があります。

社会情勢等からの課題

- 人口減少・少子高齢化に伴い、公共交通利用者数が減少していくため、より一層の利用促進を図っていく必要があります。また、免許返納などで、自家用車の利用ができなくなることに伴い、公共交通利用者になる高齢者が多くなることが予想されるため、駅やバス停、バス車両等のバリアフリー化など利用環境の改善を図っていく必要があります。
- 地区によってはバス路線、乗合タクシー路線があっても運行本数が少なく、公共交通を利用しづらい状況になっています。
- 公共交通空白地に対する公共交通の整備など、どこに住んでいても公共交通サービスを受けることができる環境整備が必要です。
- スマートフォンの普及やA I（人工知能）技術の発展に伴い、公共交通分野における新たなサービスが生まれており、地域特性に合った効率的な運行ができる可能性が広がっているため、その活用を進めていく必要があります。

アンケートから抽出した課題

- 高校生の回答からは、「公共交通の情報をまとめたホームページやアプリ」や「鉄道駅やバス停などの待合環境の整備」の意見が見られ、高校生に限らず公共交通利用者への情報提供の必要性や利用環境の充実が求められています。
- 買い物などの目的地には隣接する長岡市とした回答が多く、通学利用も市外との行き来が多いことから、近隣市や交通事業者と連携して広域的な公共交通網を維持し、利用しやすい公共交通を目指す必要があります。

2. 基本目標

基本目標1

中心市街地と周辺地域の活性化に資する公共交通網の維持・構築（鉄道・バス路線の維持）

- 中心市街地と周辺地域を結ぶ公共交通網を維持し、どこに住んでいても移動可能な交通手段を維持・確保します。
- 市内外を結ぶ公共交通網を維持し、通勤、通学や観光客の利便性を維持・確保します。
- 高校生等の通学に便利な公共交通網を維持し、行きたい高校に通える交通手段を維持・確保します。

基本目標2

誰もが使いやすく、持続可能な公共交通サービスの確保（交通事業者との連携・バリアフリー化）

- 乗務員の不足など、交通事業者の事情にも配慮しながら、公共交通の一層の利用促進や適正な交通手段の確保により持続可能な公共交通サービスの確保を目指します。
- 小千谷駅やバス停留所、近接する公共施設等のバリアフリー化により、誰もが使いやすく、出かけやすいまちづくりを進めます。

基本目標3

情報通信技術の活用による利用促進と新たな公共交通の検討（情報提供、新たな交通手段の検討）

- 公共交通に関する情報のWebでの提供や、情報発信手段の多様化により、わかりやすく利用しやすい公共交通を目指します。
- AIを活用したデマンド交通など、新たな技術により、効率的な運行ができる公共交通サービスの提供に向けた検討、実証実験などに交通事業者と取り組みます。

※基本目標 1 に掲げた公共交通網の役割区分は下記のとおりです。

○鉄道

幹線の役割があり、市外または県外への移動のニーズに応える。

○路線バス

下表の区分により、市内と市外を結ぶ幹線または支線の役割を果たす。

区分	役割	路線名	実施主体
幹線	鉄道を補完し、当市と近隣市を結ぶ路線を位置づける。 地域間幹線系統 (国庫補助対象路線)	長岡駅前＝小千谷＝(小千谷インター)十日町線	交通事業者
		長岡駅前＝片貝＝小栗田(坪野)＝小千谷車庫前線	
		小千谷＝川西＝十日町線	
		小千谷＝総合体育館＝小国線	
		小千谷＝川口＝小出線(南越後観光バス運行)	
支線	市内各地区と幹線を結ぶバス路線を位置づける 地域内フィーダー系統 (国庫補助対象路線)	循環線(内回り、外回り)	交通事業者
市街地路線	県補助対象路線	小千谷車庫前＝三仏生＝北五辺(池津)線	交通事業者

○乗合タクシー、コミュニティバス

人口減少に伴う小規模な輸送需要に対応し、路線バスの補完や地域内移動ニーズに応える。

3. 成果指標

現況値：令和4年度、目標値：令和10年度

指標	現況値及び目標値	指標の算定方法	目標設定の考え方	基本目標		
				1	2	3
路線バス運行系統数	現況値 9 路線 目標値 9 路線	市内を運行する路線を系統毎に合計	市内外を結ぶ路線について維持することで利便性を保ちます。	●		
路線バス利用者数	現況値 380,847 人 目標値 385,000 人	越後交通調べ小千谷乗り入れ路線利用者合計 (前年度10月～当年度9月)	現状より利用者を減少させないことを目指します。	●	●	
路線バス収支	現況値 31.8～54.3% 平均 46.2% 目標値 平均 46.2%以上	バス事業者の実績値 (前年度10月～当年度9月)	平均を下回る路線の収支率改善に取り組み目標達成を目指します。	●	●	
公共交通に係る市の財政負担額	現況値 36,213 千円 目標値 36,000 千円	公共交通運行に係る補助金の額	収支率改善等により、市負担額を維持します。	●	●	
小千谷駅利用者数	現況値 2,130 人 目標値 2,200 人	J R 東日本調べ乗車人数を2倍した数値	各種事業により利用者数を維持することで利便性を保ちます。	●	●	●
乗合タクシー利用者数	現況値 2,636 人 目標値 6,600 人	利用者数 (令和5年度から塩谷線が運行開始)	運行方法見直し等により沿線住民の交通手段を維持します。	●	●	
乗合タクシー収支率	現況値 6.0% 目標値 8.0%	2 路線合計 (令和5年度から3路線で計測)	運行方法見直し等により乗合率を高め、収支率を改善します。	●	●	
公共交通の満足度	現況値 11.7% 目標値 30.0%	アンケート調査による	さまざまな機会を捉えて利用者の声を改善につなげます。	●	●	●
小千谷駅周辺地区のバリアフリー整備	現況値 未整備 目標値 整備完了に向けた工程確定	整備進捗状況	誰もが使いやすい駅環境整備により利用者増につなげます。		●	
公共交通空白地の解消	現況値 92% 目標値 95%	鉄道駅から1km、停留所から500m圏内在住人口 (国勢調査数値)	住んでいる場所に関わらず、公共交通を利用できる環境を整えます。	●		●
公共交通に関する情報提供手段	現況値 — 目標値 手段2、発信数週1件以上	増加した手段、発信数、フォロワー数	公共交通に関する情報を広く提供して利用拡大につなげます。			●
新たな公共交通サービスの検討・実現	現況値 検討 目標値 事業実施	検討状況、実現状況	時代に適応した交通手段の変化に対応します。			●

第 5 章 目標達成に向けて行う事業

1. 事業の体系

基本目標	事業内容		事業主体
基本目標 1 中心市街地と 周辺地域の活 性化に資する 公共交通網の 維持・構築	1-1	公共交通の運行	地域公共交通協議会／小千谷市／長岡市／魚沼市／十日町市／交通事業者
	1-2	路線バスの利便性向上	地域公共交通協議会／小千谷市／越後交通／南越後観光バス／道路管理者
	1-3	乗合タクシーの利便性向上	地域公共交通協議会／小千谷市／小千谷ハイヤー協会
	1-4	上越線利用促進	地域公共交通協議会／小千谷市／JR東日本／越後交通／南越後観光バス
	1-5	飯山線利用促進	地域公共交通協議会／小千谷市／JR東日本／飯山線沿線地域活性化協議会
	1-6	路線バス利用促進	地域公共交通協議会／小千谷市／越後交通／南越後観光バス／民間事業者
	1-7	高速バス利用促進	地域公共交通協議会／小千谷市／越後交通／アイ・ケーアライアンス
	1-8	交通結節点の整備・改善	地域公共交通協議会／小千谷市／道路管理者／民間事業者
	1-9	公共交通空白地の解消	地域公共交通協議会／小千谷市／小千谷ハイヤー協会
	1-10	バス・鉄道・タクシーの連携強化	地域公共交通協議会／小千谷市／交通事業者
	1-11	近隣自治体との連携強化	地域公共交通協議会／小千谷市／長岡地域定住自立圏（長岡市、見附市、出雲崎町）／魚沼市／十日町市／新潟県
	1-12	地域公共交通協議会の運営	地域公共交通協議会／小千谷市
基本目標 2 誰もが使いや すく、持続可 能な公共交通 サービスの確 保	2-1	小千谷駅のバリアフリー化	地域公共交通協議会／小千谷市／JR東日本／新潟県
	2-2	駅・停留所環境の改善	地域公共交通協議会／小千谷市／交通事業者／民間事業者
	2-3	利用しやすい運賃体系の検討	地域公共交通協議会／小千谷市／交通事業者
	2-4	バス・タクシー車両のバリアフリー化	地域公共交通協議会／小千谷市／交通事業者
	2-5	バス路線の再編	地域公共交通協議会／小千谷市／交通事業者
	2-6	障がい者、運転免許証自主返納者等への支援	地域公共交通協議会／小千谷市／交通事業者／民間事業者
	2-7	子ども向けの公共交通利用への取り組み	地域公共交通協議会／小千谷市／交通事業者
基本目標 3 情報通信技術 の活用による 利用促進と新 たな公共交 通の検討	3-1	公共交通マップの作成	地域公共交通協議会／小千谷市／交通事業者
	3-2	インターネット等を活用した情報提供の充実	地域公共交通協議会／小千谷市／交通事業者
	3-3	学生を対象とした公共交通利用の取り組み	地域公共交通協議会／小千谷市／交通事業者
	3-4	A I デマンド交通の実証実験	地域公共交通協議会／小千谷市／交通事業者
	3-5	地域の特色、資源を活かした新たな移動手段の導入検討	地域公共交通協議会／小千谷市／交通事業者／民間事業者

2. 事業の内容

基本目標1と連動した事業

1-1 公共交通の運行

【事業概要】

○公共交通を運行するとともに、継続的に改善を行います。バス路線については、自治体をまたぐ路線が多いことから、運行継続にあたっては近隣自治体と連携して取り組みます。

※公共交通とは、JR東日本、民間路線バス、乗合タクシー、コミュニティバス、タクシーを位置付けます。

【事業期間】 令和6年度～10年度

【事業主体】 地域公共交通協議会／小千谷市／長岡市／魚沼市／十日町市／交通事業者

1-2 路線バスの利便性向上

【事業概要】

○運行地域や利用者の意見を聞きながら、近隣市をつなぐ幹線系統を維持することで、わかりやすく使いやすい公共交通を目指します。

○バスが運行する道路については、通常期の道路維持体制のほか、冬期の運行を確保するため、除雪体制の維持など、定時運行に向けて協力して取り組みます。

【事業期間】 令和6年度～10年度

【事業主体】 地域公共交通協議会／小千谷市／越後交通／南越後観光バス／道路管理者

1-3 乗合タクシーの利便性向上

【事業概要】

○運行地域や利用者の意見を聞きながら、より良い運行経路、停留所を検討します。運行ダイヤも含めて柔軟に対応することで、利便性を向上しながら利用者の増加を目指します。

○乗り合いタクシーが運行する道路については、通常期の道路維持体制のほか、冬期の運行を確保するため、除雪体制の維持など、定時運行に向けて協力して取り組みます。

【事業期間】 令和6年度～10年度

【事業主体】 地域公共交通協議会／小千谷市／小千谷ハイヤー協会

1-4 上越線利用促進

【事業概要】

- 上越線小千谷駅は通勤、通学に広く利用されています。事業者と連携して鉄道の利便性、速達性をPRしながら引き続き利用促進に努めます。
- 観光客が利用しやすいよう、現在の運行本数の維持や上越新幹線とのスムーズな接続を確保します。
- 小千谷駅北駐車場について、設置目的に沿って利用者が使いやすい駐車場を維持、整備します。

【事業期間】 令和6年度～10年度

【事業主体】 地域公共交通協議会／小千谷市／JR東日本／越後交通／南越後観光バス

1-5 飯山線利用促進

【事業概要】

- 飯山線内ヶ巻駅、越後岩沢駅の周辺環境を地域と共に維持し、住民に利用を促進します。
- 飯山線沿線地域活性化協議会と連携して、利用促進キャンペーンやイベント開催に協力します。

【事業期間】 令和6年度～10年度

【事業主体】 地域公共交通協議会／小千谷市／JR東日本／飯山線沿線地域活性化協議会

1-6 路線バス利用促進

【事業概要】

- 路線バスを利用したことがない方向けに公共交通の利点や安全性、環境への配慮などを事業者と連携してPRして路線バス利用促進を図ります。
- 路線バスを利用したお出かけ、買い物などを促進して、公共交通を利用した高齢者の外出機会の増加を促進します。

【事業期間】 令和6年度～10年度

【事業主体】 地域公共交通協議会／小千谷市／越後交通／南越後観光バス／民間事業者

1-7 高速バス利用促進

【事業概要】

- 乗り換えなしで新潟市、または東京都まで直行できる利便性をPRして、高速バスの利用促進を図ります。
- 高速バス利用者のために整備した、小千谷インターチェンジ駐車場の維持管理を継続します。

【事業期間】 令和6年度～10年度

【事業主体】 地域公共交通協議会／小千谷市／越後交通／アイ・ケーアライアンス

1-8 交通結節点の整備・改善

【事業概要】

○路線バスが多く発着する本町中央バス停、小千谷総合病院バス停を交通結節点と位置づけ、待合環境の整備などを行います。また、本町の図書館等複合施設利用者の利便性向上も合わせて図ります。

【事業期間】 令和6年度～10年度

【事業主体】 地域公共交通協議会／小千谷市／道路管理者／民間事業者

1-9 公共交通空白地の解消

【事業概要】

○公共交通空白地を解消し、公共交通を利用できる市民を増やすため、乗合タクシーの運行経路見直しやコミュニティバスの活用などを行います。また、タクシーを活用した公共交通の実証実験などを通じて公共交通空白地の解消の手法を探ります。

【事業期間】 令和6年度～10年度

【事業主体】 地域公共交通協議会／小千谷市／小千谷ハイヤー協会

1-10 バス・鉄道・タクシーの連携強化

【事業概要】

○小千谷駅から二次交通への乗り継ぎをスムーズにするため、小千谷駅前バス停の活用や、運行ダイヤ、乗り継ぎ情報の案内などを行います。

【事業期間】 令和6年度～10年度

【事業主体】 地域公共交通協議会／小千谷市／交通事業者

1-11 近隣自治体との連携強化

【事業概要】

○鉄道、バス路線は、近隣自治体との移動の自由に不可欠であるため、県を含めた近隣自治体と、定

住自立圏などの枠組みを利用して連携を行い、路線の維持・確保を行うことで、市民の利便性の維持・向上を行います。

【事業期間】 令和6年度～10年度

【事業主体】 地域公共交通協議会／小千谷市／長岡地域定住自立圏（長岡市、見附市、出雲崎町）／魚沼市／十日町市／新潟県

1-12 地域公共交通協議会の運営

【事業概要】

- 交通事業者、道路管理者、公共交通利用者、行政等の連携を進め、公共交通の安定した運行と利用者の増加を目指します。
- 新たな交通手段の実証実験、導入に際し、専門的な観点から評価を行い、導入可能性について検討します。

【事業期間】 令和6年度～10年度

【事業主体】 地域公共交通協議会／小千谷市

基本目標2と連動した事業

2-1 小千谷駅のバリアフリー化

【事業概要】

- 小千谷駅及び駅前広場のバリアフリー化を進め、誰もが利用しやすい駅、鉄道となるよう、整備を進めていきます。
- 実施に当たっては、国庫補助の枠組みを利用し、費用負担を抑えながら事業を実施します。

【事業期間】 令和6年度～10年度

【事業主体】 地域公共交通協議会／小千谷市／J R東日本／新潟県

2-2 駅・停留所環境の改善

【事業概要】

- 駅や停留所のバリアフリー化、地域が所有・管理する待合施設の整備補助、わかりやすい行き先の表示などの情報発信を進めます。

【事業期間】 令和6年度～10年度

【事業主体】 地域公共交通協議会／小千谷市／交通事業者／民間事業者

2-3 利用しやすい運賃体系の検討

【事業概要】

○乗車距離に比例した通常の運賃体系のほか、路線により定額制料金の導入検討など、わかりやすく利用しやすい運賃体系について事業者と検討します。

【事業期間】 令和6年度～10年度

【事業主体】 地域公共交通協議会／小千谷市／交通事業者

2-4 バス・タクシー車両のバリアフリー化

【事業概要】

○国庫補助の仕組みを利用して、路線バス車両やタクシー車両のバリアフリー化を進め、誰もが利用しやすい車両による運行を行います。

【事業期間】 令和6年度～10年度

【事業主体】 地域公共交通協議会／小千谷市／交通事業者

2-5 バス路線の再編

【事業概要】

○路線バスの利用状況を踏まえながら、維持が困難な路線について、運行補助を行うほか、減便や廃止も検討される場合には代替交通を確保するなど、状況に応じて関係者と対応していきます。

【事業期間】 令和6年度～10年度

【事業主体】 地域公共交通協議会／小千谷市／長岡市／魚沼市／十日町市／交通事業者

2-6 障がい者、運転免許証自主返納者等への支援

【事業概要】

○現行のタクシー券の交付を継続するほか、運転免許証の自主返納者などに対して、公共交通利用の増加につながるための支援を検討します。

【事業期間】 令和6年度～10年度

【事業主体】 地域公共交通協議会／小千谷市／交通事業者／民間事業者

2-7 子ども向けの公共交通利用への取り組み

【事業概要】

○鉄道や路線バス等の公共交通を利用したことがない子ども向けに、イベント時のキャンペーン乗車体験や、乗り方教室の開催などを事業者と連携して実施し、公共交通の利用促進を図ります。

【事業期間】 令和6年度～10年度

【事業主体】 地域公共交通協議会／小千谷市／交通事業者

基本目標3と連動した事業

3-1 公共交通マップの作成

【事業概要】

- 鉄道、路線バス、乗合タクシーの路線図や時刻表を総合的に掲載した「小千谷市公共交通マップ」を引き続き作成します。
- 紙媒体に加え、インターネットによる情報提供についても充実を図ります。

【事業期間】 令和6年度～10年度

【事業主体】 地域公共交通協議会／小千谷市／交通事業者

3-2 インターネット等を活用した情報提供の充実

【事業概要】

- インターネットやSNSを活用して公共交通の情報提供を行います。遅れや運休情報などは、運行事業者のホームページへのリンクや即時性のあるSNSへの誘導など、わかりやすい情報提供に努めます。
- 路線バスの位置情報は、長岡駅を発着する路線についてリアルタイムで公開されており、遅れなどが確認できることから有効に活用することで利便性が向上します。その他路線についても交通事業者と導入について検討を進めます。

【事業期間】 令和6年度～10年度

【事業主体】 地域公共交通協議会／小千谷市／交通事業者

3-3 学生を対象とした公共交通利用の取り組み

【事業概要】

- 鉄道、路線バスの利用が多い高校生に向けて、位置情報や交通事業者の SNS での情報発信の利用を促進します。
- 市内に 2 校ある高等学校への情報提供を進め、公共交通利用を促進します。

【事業期間】 令和 6 年度～10 年度

【事業主体】 地域公共交通協議会／小千谷市／交通事業者

3-4 AI デマンド交通の実証実験

【事業概要】

- 新たな公共交通の取り組みとして、AI を活用した配車やスマートフォンを活用した予約システムなど、当市の状況に合ったデマンド交通について、導入に向けた検討を行います。

【事業期間】 令和 6 年度～10 年度

【事業主体】 地域公共交通協議会／小千谷市／交通事業者

3-5 地域の特徴、資源を活かした新たな移動手段の導入検討

【事業概要】

- 既存の公共交通のほか、スクールバスや民間事業者の保有するバス車両等、公共交通ではない交通手段や人員を持つ事業者との連携や、自家用有償旅客運送制度など、あらゆる資源を活用し、地域にあった移動手段の導入を検討します。

【事業期間】 令和 6 年度～10 年度

【事業主体】 地域公共交通協議会／小千谷市／交通事業者／民間事業者

第 6 章 計画推進のために

1. 計画の評価

○計画の推進にあたっては、P D C A サイクルに従い、小千谷市地域公共交通協議会で毎年度評価します。成果指標については、毎年の現況値を「目標設定の考え方」に示す方法で収集して評価を行います。達成度が低い項目については検証を行い、目標達成に向けて関係者間で改善を進めていきます。

○小千谷市地域公共交通協議会委員構成

鉄道事業者（東日本旅客鉄道株式会社新潟支社）

バス事業者（越後交通株式会社）

タクシー事業者（小千谷ハイヤー協会）

国・県・市道管理者

公安委員会（小千谷警察署交通課）

地区協議会代表

学識経験者（交通政策）

国土交通省北陸信越運輸局交通政策部

国土交通省北陸信越運輸局新潟運輸支局

県長岡地域振興局

連合中越地域協議会小千谷支部

小千谷市（副市長）

事務局 にぎわい交流課（公共交通担当）

地域公共交通確保維持改善事業・事業評価(生活交通確保維持改善計画に基づく事業)

令和5年12月22日

協議会名:小千谷市地域公共交通協議会

評価対象事業名:地域内フィーダー系統確保維持費国庫補助金

①補助対象事業者等	②事業概要	③前回(又は類似事業)の事業評価結果の反映状況	④事業実施の適切性	⑤目標・効果達成状況	⑥事業の今後の改善点(特記事項を含む)
越後交通株式会社	<p>循環バス 4便×2(内外回り)=計8便/日 ※土日祝日及び8/13~16、 12/29~1/3計6便/日</p> <p>地域間幹線系統の他、市内バス路線の全てが停車する本町中央バス停で接続して運行</p>	<p>収支率向上のために利用促進の取組みを実施</p> <p>【事業目標】</p> <ul style="list-style-type: none"> ・経常収支率18%以上 ・月間平均利用者数1,500人以上 <p>【利用促進の取組み】</p> <ul style="list-style-type: none"> ・公共交通マップ作成全戸配布 ・循環バス利用促進記事の市広報紙掲載 	A 事業が計画に位置づけられたとおり、適切に実施された。	C <p>【事業実績】</p> <ul style="list-style-type: none"> ・経常収支率13%(目標未達成) ・月間平均利用者数1,120人(目標未達成) <p>令和4年10月から令和5年9月までの月間平均利用者数は1,120人と目標を達成できなかった。バス停別で見るとコロナ前と比較して元中子、津山、ちぢみの里、本町中央などで減少しており、通常利用されていた方が利用しなくなったなどの要因が考えられる。一方小千谷総合病院、イオンは増加している。</p>	<p>高齢化、人口減少に伴い、公共交通の利用者そのものが減少している現状は当面継続すると考えられる。引き続き、利用促進の取組みの他、地域懇談会における住民説明、観光・商工会等との連携・協力により公共交通の利用促進に取り組む。</p> <p>また、利用者が増加傾向の小千谷総合病院、イオン利用の要因を分析し、より利用が増えるダイヤ改正等を検討する。</p>

事業実施と生活交通確保維持改善計画との関連について

令和5年12月22日

協議会名:	小千谷市地域公共交通協議会
評価対象事業名:	地域内フィーダー系統確保維持費国庫補助金
地域の交通の目指す姿 (事業実施の目的・必要性)	<p>小千谷市は、新潟県のほぼ中央に位置し、面積は155.19km²、人口は令和5年3月末現在33,451人となっており、平成25年3月末現在の38,298人と比較し4,847人減少、年齢別人口比率では15歳以下(平成25年3月末:12.4%、令和5年3月末:10.4%)が減少し、その一方で65歳以上(平成25年3月末:28.8%、令和5年3月末:36.1%)が増加する少子高齢化が進んでいる。</p> <p>本市の公共交通網は、JR上越線小千谷駅から本町を軸に、路線バス、乗合タクシー、コミュニティバスにより市域内広範に構成されている。近年は、人口減少とマイカー普及により公共交通利用者は減少を続け、路線バス事業の収支悪化は廃線や減便を招いている。その一方で、通院や通勤・通学など日常生活に必要不可欠な交通手段の確保は引き続き求められている。</p> <p>将来に渡り安定した公共交通を確保・維持するために、市街地から郊外を循環するフィーダー系統を幹線系統と組み合わせ合わせて運行することにより、以下の事業効果を期待できる公共交通ネットワークを構築する。</p> <ul style="list-style-type: none">・地域間幹線系統からの乗継と通院や通勤・通学など日常生活に必要不可欠な交通手段の確保・区画整理事業により住宅建設が進む若葉地区を含む国道117号沿線の公共交通空白域の解消・中心市街地の本町と郊外大型店や公共施設を結ぶことによる地域活性化

小千谷市循環バス運行実績

運行期間

令和4年10月1日～令和5年9月30日

令和5年12月開催

小千谷市地域公共交通協議会

(事務局：小千谷市にぎわい交流課)

小千谷市循環バス

■令和4年度運行実績(R4.10.1~R5.9.30)

4便×内外回り=8便(土日祝日及び8/13~16、12/29~1/3 3便×内外回り=6便)

運行系統名	起点	主な経由地	終点	キロ程	運行回数 (A)	輸送実績			経常収益			経常費用	補助金		差額欠損 (G)-(F)-(H)-(I)
						輸送人員 (B)	輸送収入 (C)	実車走行 (Km)	運送雑収 (D)	営業外収益 (E)	計 (C)+(D)+(E)=(F)	1系統あたり (G)	国庫補助額 (H)	小千谷市補助予定額 (I)	
循環バス(内回り)	小千谷総合病院	小千谷駅	小千谷総合病院	17.7	1,319	6,401	1,052,670	23,491.5	16,737	5,357	1,074,764	8,219,675	2,888,000	11,401,823	0
循環バス(内回り) R4.12.20往回運行×2回	小千谷総合病院	小千谷駅	小千谷総合病院	13.8	2										
循環バス(内回り) R5.1.27往回運行×4回 R5.1.28往回運行×3回	小千谷総合病院	小千谷駅	小千谷総合病院	16.8	7										
循環バス(外回り)	小千谷総合病院	小千谷駅	小千谷総合病院	17.7	1,319										
循環バス(外回り) R4.12.20往回運行×2回	小千谷総合病院	小千谷駅	小千谷総合病院	13.8	2										
循環バス(外回り) R5.1.27往回運行×4回 R5.1.28往回運行×3回	小千谷総合病院	小千谷駅	小千谷総合病院	16.8	7										
合計					2,656	12,801	2,105,339	46,983.0	33,474	10,714	2,149,527	16,439,350	2,888,000	11,401,823	0

○令和5年度地域公共交通確保維持改善事業「小千谷市地域内フィーダー系統確保維持計画」

目標: 経常収支率15%以上の確保

実績: 経常収益(F) 2,149,527円 / 経常費用(G) 16,439,350円 = 13%

【前年度】経常収益(F) 2,094,420円 / 経常費用(G) 15,964,224円 = 13%

循環バス利用者数前年度比較

■利用者数

(人)

	月別利用者数		1便平均利用者数	
	R3～R4	R4～R5	R3～R4	R4～R5
10	1,148	1,174	4.94	5.05
11	1,120	1,211	4.98	5.38
12	1,156	1,154	4.97	4.96
1	1,116	1,151	4.80	4.95
2	1,144	1,240	5.45	5.90
3	1,389	1,132	5.97	4.87
4	1,121	1,000	4.98	4.44
5	1,040	1,110	4.47	4.77
6	1,172	1,152	5.21	5.12
7	1,126	1,024	4.84	4.40
8	1,074	1,106	4.62	4.75
9	1,141	984	5.07	4.37
計	13,745	13,436	5.02	4.92

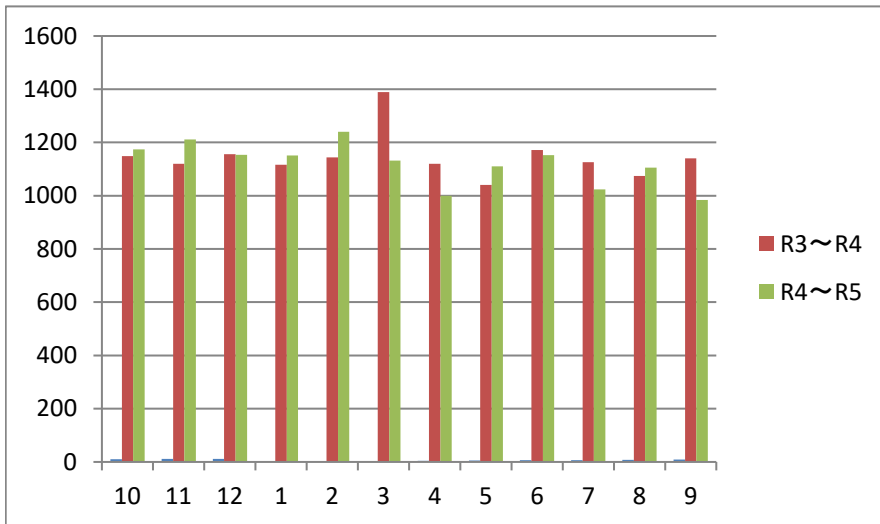
【運行便数】

4便×内外回り=8便/日

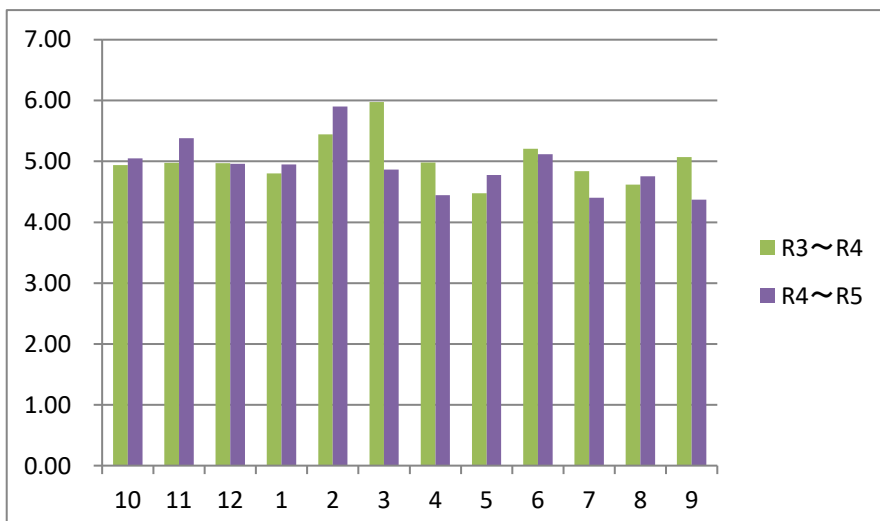
※土日祝、8/13～8/16、12/29～1/3は6便/E

(7.5便/日)

■月別利用者



■1便平均利用者



※数値:越後交通(株)月間報告

循環バス主要停留所別乗降者数

集計期間: 令和4年10月～令和5年9月

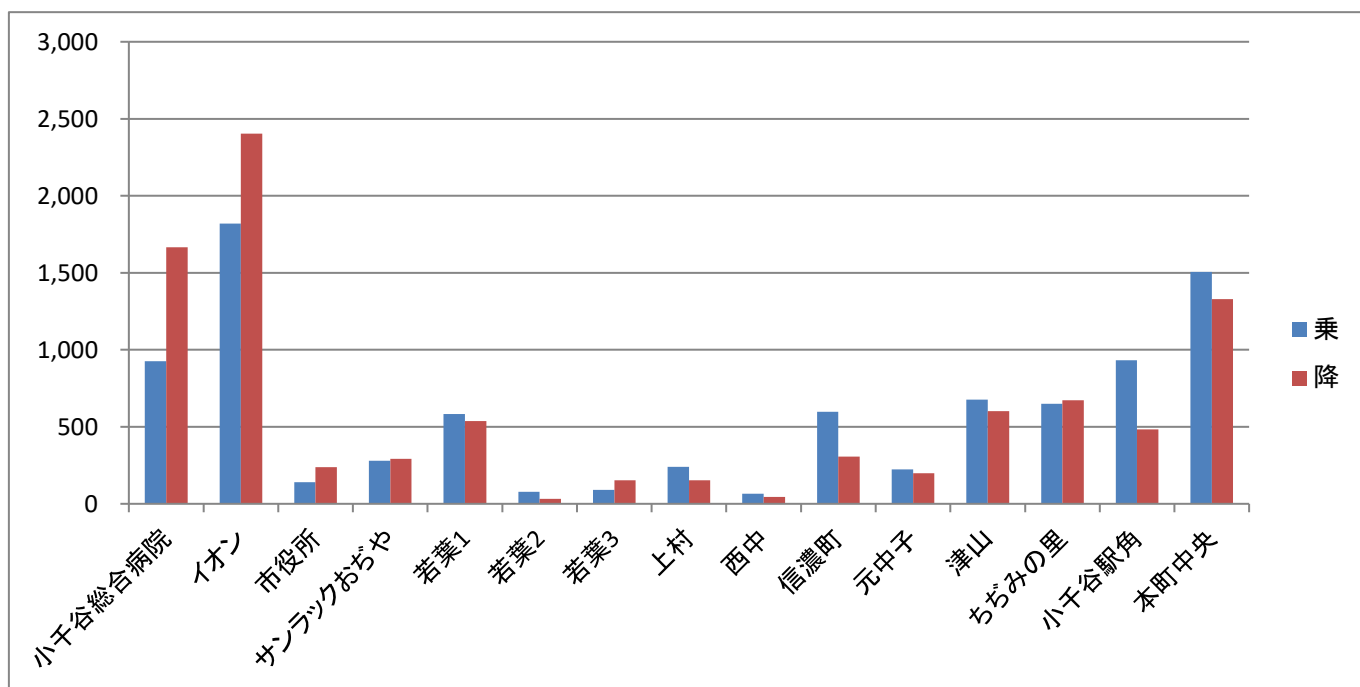
R5.12
小千谷市にぎわい交流課

(人)

集計項目	R4.10～R5.9 ①		1ヵ月平均 (①÷12ヵ月)			1日平均 (①÷365日)		1便平均 (日平均÷7.5便)		
	乗	降	乗	降	乗降	乗	降	乗	降	
小千谷総合病院	925	1,665	77	138	215	2.5	4.6	0.34	0.61	
イオン	1,819	2,404	151	200	351	5.0	6.6	0.66	0.88	
市役所	141	239	11	19	30	0.4	0.7	0.05	0.09	
サンラックおぢや	280	291	23	24	47	0.8	0.8	0.10	0.11	
若葉1	582	537	48	44	92	1.6	1.5	0.21	0.20	
若葉2	77	33	6	2	8	0.2	0.1	0.03	0.01	
若葉3	91	153	7	12	19	0.2	0.4	0.03	0.06	
上村	241	152	20	12	32	0.7	0.4	0.09	0.06	
西中	66	44	5	3	8	0.2	0.1	0.02	0.02	
信濃町	598	307	49	25	74	1.6	0.8	0.22	0.11	
元中子	223	198	18	16	34	0.6	0.5	0.08	0.07	
津山	677	601	56	50	106	1.9	1.6	0.25	0.22	
ちぢみの里	650	672	54	56	110	1.8	1.8	0.24	0.25	
小千谷駅角	932	483	77	40	117	2.6	1.3	0.34	0.18	
本町中央	1,505	1,329	125	110	235	4.1	3.6	0.55	0.49	
計	8,807	9,108								
②乗降平均	8,958									
利用者数(※) ②×1.5	13,436		1,120			36.8		4.91		

※利用者数: 停留所33のうち上記15ヵ所で調査した乗降数から算出した利用者数×1.5(+0.5が残り18ヵ所分)

R4.10～R5.9月主要バス停乗降者数



※数値: 越後交通(株)月間報告を集計

循環バス主要停留所別乗降者数

集計期間:平成30年10月～令和元年9月

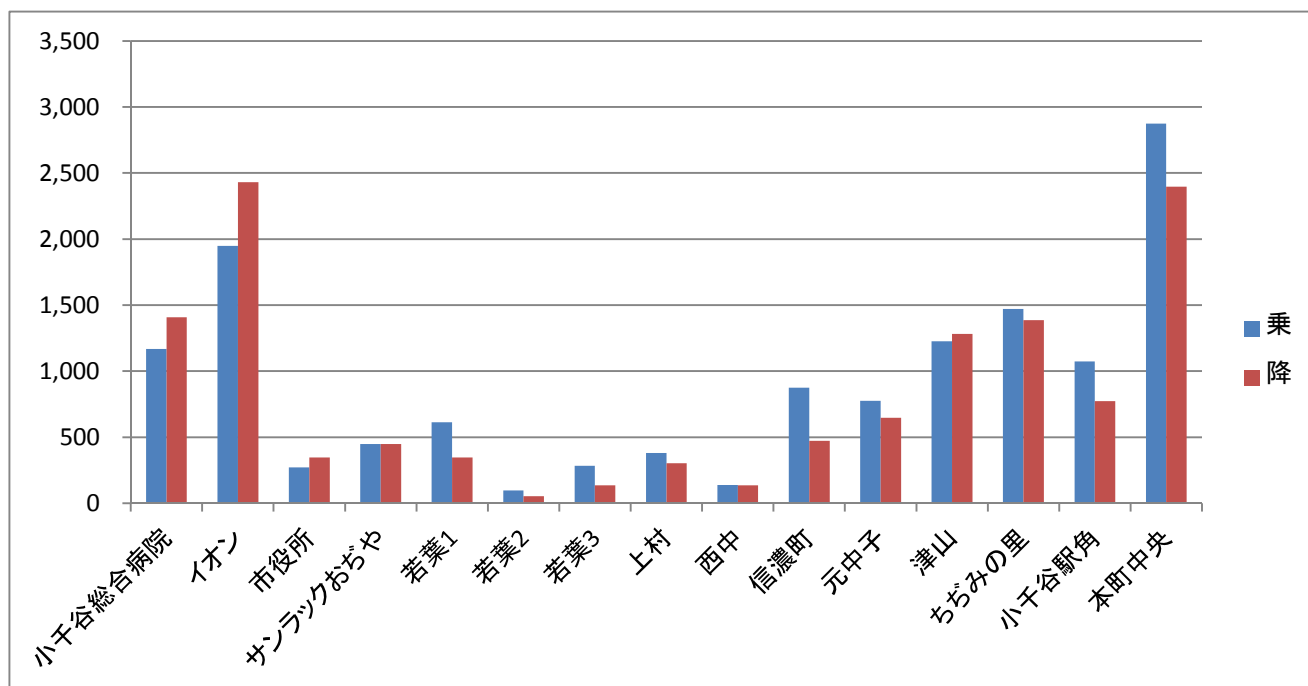
R2.1
小千谷市観光交流課

(人)

集計項目	H30.10～R1.9 ①		1ヵ月平均 (①÷12ヵ月)			1日平均 (①÷365日)	
	乗	降	乗	降	乗降	乗	降
小千谷総合病院	1,168	1,407	97	117	214	3.2	3.9
イオン	1,948	2,430	162	202	364	5.3	6.7
市役所	271	346	22	28	50	0.7	0.9
サンラックおぢや	447	449	37	37	74	1.2	1.2
若葉1	613	346	51	28	79	1.7	0.9
若葉2	96	52	8	4	12	0.3	0.1
若葉3	283	134	23	11	34	0.8	0.4
上村	381	302	31	25	56	1.0	0.8
西中	137	134	11	11	22	0.4	0.4
信濃町	874	471	72	39	111	2.4	1.3
元中子	774	646	64	53	117	2.1	1.8
津山	1,226	1,283	102	106	208	3.4	3.5
ちぢみの里	1,470	1,385	122	115	237	4.0	3.8
小千谷駅角	1,073	772	89	64	153	2.9	2.1
本町中央	2,874	2,397	239	199	438	7.9	6.6
計	13,635	12,554					
②乗降平均	13,095						
利用者数(※) ②×1.5	19,642		1,637			107.3	

※利用者数:停留所33のうち上記15ヵ所で調査した乗降数から算出した利用者数×1.5(+0.5が残り18ヵ所分)

H30.10～R1.9月主要バス停乗降者数



※数値:越後交通(株)月間報告を集計

小千谷市循環バス運行時刻表

令和5年4月1日

循環線 (小千谷総合病院発着1周約50分)								
内回り(停留所数34)								
小千谷総合病院→イオン→城内2→市役所→城内4→西高→サンラック→総体→総体入口→若葉1→若葉2→若葉3→上村→西中→山本山高原入口→信濃町→元中子→市営住宅入口→木津→木津下町→津山→ちぢみの里→木津→市営住宅入口→小千谷車庫→小千谷駅前→駅角→東栄1→東栄2→本町東→本町中央→サンブラザ→城内2→イオン→小千谷総合病院								
小千谷総合病院発	市役所前発	サンラックおぢや発	若葉2丁目発	元中子発	ちぢみの里発	小千谷駅発	本町中央発	小千谷総合病院着
8:30	8:34	8:40	8:46	8:53	9:01	9:07	9:11	9:20
10:30	10:34	10:40	10:46	10:53	11:01	11:07	11:11	11:20
14:30	14:34	14:40	14:46	14:53	14:01	14:07	14:11	14:20
☆ 17:00	17:04	17:10	17:16	17:23	17:31	17:37	17:41	17:50
外回り(停留所数33)								
小千谷総合病院→イオン→城内二→サンブラザ→本町中央→本町東→東栄2→駅角→小千谷駅前→小千谷車庫→市営住宅入口→木津→木津下町→津山→ちぢみの里→木津→市営住宅入口→元中子→信濃町→山本山高原入口→西中→上村→若葉3→若葉2→若葉1→総体入口→サンラック→総体→西高→城内4→市役所→城内2→イオン→小千谷総合病院								
小千谷総合病院発	本町中央発	小千谷駅発	ちぢみの里発	元中子発	若葉2丁目発	サンラックおぢや発	市役所前発	小千谷総合病院着
☆ 7:30	7:34	7:38	7:49	7:54	8:02	8:07	8:12	8:20
9:30	9:34	9:38	9:49	9:54	10:02	10:07	10:12	10:20
12:00	12:04	12:08	12:19	12:24	12:32	12:37	12:42	12:50
16:00	16:04	16:08	16:19	16:24	16:32	16:37	16:42	16:50

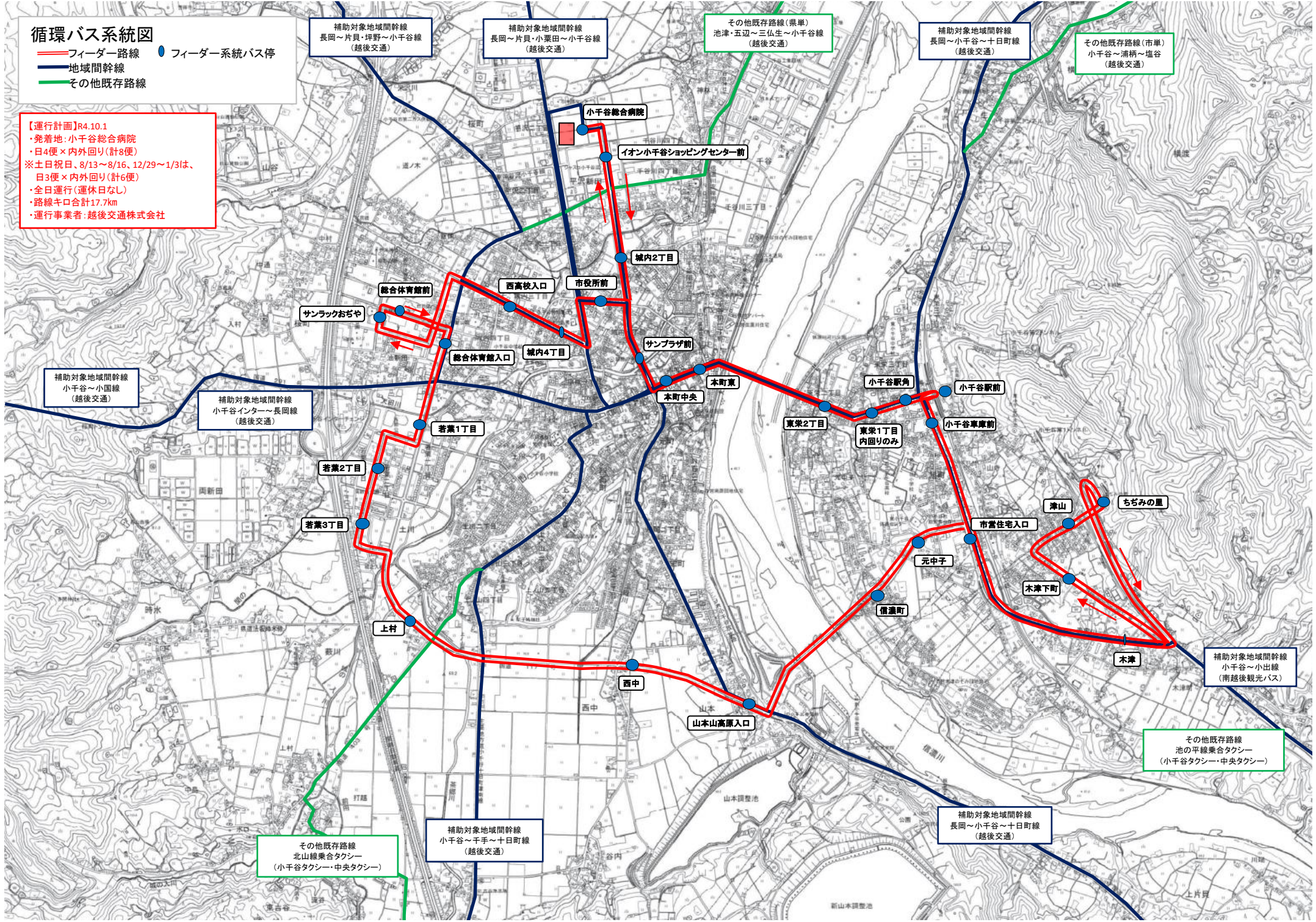
☆土日祝日及び8/13～16、12/29～1/3の間は運休

循環バス系統図

- フィーダー路線
- 地域間幹線
- その他既存路線
- フィーダー系統バス停

【運行計画】R4.10.1

- ・発着地: 小千谷総合病院
- ・日4便×内外回り(計8便)
- ※土日祝日、8/13~8/16、12/29~1/3は、日3便×内外回り(計6便)
- ・全日運行(運休日なし)
- ・路線キロ合計17.7km
- ・運行事業者: 越後交通株式会社



みんなでチャレンジ！
達成しよう100日間の
無事故・無違反

家族や友人、町内、職場、学校などの仲間と一緒に参加してみませんか。参加料の一部は、(公財)新潟県交通遺児基金に寄附されます。

●安全運転・チャレンジ100

ドライバー5人1組で100日間、無事故・無違反を目指し、横断歩行者の保護意識をもった運転を心がけるものです。



- 参加資格/運転免許を有し、県内に在住または在勤・在学する方5人で1チーム
- 実施期間/9月23日(祝)~12月31日(日)の100日間
- 参加料/1チーム10000円
- 申込方法/申込書に必要事項を記入し、郵便局の窓口またはATMで参加料を振り込んでください。申込書は、防災安全課片貝総合センター、真人ふれあい交流館、東山・岩沢・川井の各住民センター、小千谷警察署小千谷地区交通安全協会にあります。※現金で振り込む場合、別途加算料が発生します。
- 申込締切/8月31日(休)

■賞品/▽無事故・無違反達成チームには達成記念品を差し上げます。▽無事故・無違反達成チームの中から抽選で旅行券や温泉宿泊券などが当たります。

■Wチャンス賞/10チーム以上でお申し込みの場合は、団体特別賞の対象となります。県ホームページから「団体の部申込書」をダウンロードしてお申し込みください。

●問い合わせ/安全運転・チャレンジ100実行委員会事務局(新潟県交通安全対策室内) ☎025・280・5136

●いきいきクラブ・チャレンジ100

65歳以上の5人1組で100日間、歩行中や自転車乗車中などに「交通事故にあわない・事故を起こさない」ことを目指すものです。



- 参加資格/県内に在住する65歳以上の方5人で1チーム
- 実施期間/9月23日(祝)~12月31日(日)の100日間
- 参加料/1チーム5000円
- 申込方法/小千谷警察署、小千谷市老人クラブ連合会、小千谷地区交通安全協会にある申込書に必要事項を記入し、小千谷

地区交通安全協会でも申し込むか、郵便局の窓口またはATMで参加料を振り込んでください。

■賞品/無事故・無違反を達成し、報告書を提出したチームの中から抽選でカタログギフトなどが当たります。

●問い合わせ/いきいきクラブ・チャレンジ100実行委員会事務局(新潟県交通安全協会内) ☎025・285・3755

くらし

「価格高騰緊急支援給付金」の申請はお済みですか

- 住民税非課税世帯などを対象とする価格高騰緊急支援給付金の申請を受け付けています。該当すると思われる方には、6月に確認書を送付しました。申請がお済みでない方は、早めにお手続きください。
- 支給額/1世帯あたり3万円
 - 申請期限/8月31日(休)
 - その他/対象世帯などの詳細は、広報おぢや7月号(7ページ)または市ホームページをご覧ください。
 - 申請・問い合わせ/福祉課 ☎83・3618

乗って守ろう / 路線バス

通勤・通学や通院、買い物など、私たちの生活に路線バスは欠かせません。しかし、利用者が減少している路線は減便や廃止される場合があります。大切な移動手段を維持するために、みんなで路線バスの利用を心がけましょう。

- 循環バスを利用しよう！
循環バスは、公共施設や医療機関、ショッピングセンターなどを結んで運行しているため、移動に便利です。
- 環境にも健康にも良い！
公共交通の利用はCO₂排出量の削減につながります。また、バス停や目的地までの移動で歩く機会や距離が増え、健康増進に役立ちます。暑い夏のお出かけの際、一部区間を快適な路線バスで移動することで熱中症予防にもなります。



- バスの現在地を検索できます！
長岡駅を発着する「十日町~小千谷~長岡駅前線」「小千谷車庫前~片貝~長岡駅前線」のバスは、スマートフォンで位置情報が確認できます。ぜひご利用ください。



△ながおかバスi

「夏休み応援キャンペーン」実施中！

越後交通(株)が運行する路線バス全線で、小学生を対象に1乗車50円で乗ることができるキャンペーンを実施しています。ぜひこの機会にお子さんと一緒に路線バスをご利用ください。
※高速バスなど一部対象外の路線があります。

- 期間/~8月31日(休)
- 問い合わせ/越後交通(株) ☎29-1110

乗合タクシー塩谷線の正式運行に向けた協議について

令和5年4月から運行を開始した乗合タクシー「塩谷線」について、これまで道路運送法第21条による、臨時の運行許可を得て運行してきました。

令和6年度以降も「塩谷線」を継続して運行するため、法第4条による正式な一般旅客自動車運送事業として実施する予定です。このため、現行のタクシー事業者は、法第15条による事業計画の変更を行う必要があります。

事業計画の変更に必要な資料として、地域公共交通協議会による運行内容、運賃の審議を行い、協議が整ったことを示す書類を添付する必要があるため、協議会において審議をいただくものです。

なお、運行内容、運賃については令和5年度と同様に運行する予定としています。

道路運送法第9条第4項及び同法施行規則第9条第2項に掲げる
協議が調っていることの証明書

令和5年12月22日付け第3回小千谷市地域公共交通協議会において、下記事項に
関し、協議が調ったことを証明する。

記

- 1 協議が調っている路線又は営業区域
塩谷～岩間木～浦柄～小千谷総合病院線
詳細は別紙のとおり
- 2 協議が調っている運行態様及び運送の区間
運行態様 路線不定期運行
運送の区間 別紙のとおり
- 3 協議が調っている運賃（料金）の種類、額及び適用方法

	朝日山入口 浦柄	大正橋 寺沢	朝日 女滝	小栗山 中山	岩間木 農協前	首沢 元学校前 蘭木	中村 南荷頃	塩谷
浦柄三叉路	160	160	160	200	200	230	230	310
小千谷駅・東栄2	200	240	260	290	290	330	350	410
本町	240	280	300	350	350	370	390	440
西高・市役所・城内2	260	300	330	360	360	390	400	460
小千谷総合病院	300	350	370	400	400	420	430	490

- ・小学生以下及び障害者手帳をお持ちの方は半額（10円未満端数切上げ）
- ・未就学児（6才未満）は無料

- 4 運行時間帯及び時間帯別運行回数
1日7便 詳細は別紙のとおり
- 5 使用する車両及び台数
ワンボックス車両 定員9人 1台
小型車両 定員4人 1台
- 6 適用する期間又は区間その他の条件を付す場合には、その条件
運行期間 令和6年4月1日から

令和5年12月22日
小千谷市地域公共交通協議会
会長 山口 良信

池の平線乗合タクシー運行状況について

1. 概 要

路線バス「池の平線」の廃止に伴い、地域住民の生活交通を確保するための代替交通手段として、市内タクシー事業者が道路運送法第4条の許可を受け、池の平から本町～小千谷駅～小千谷総合病院間を乗合タクシーで運行してきましたが、路線バス「川井～南小中学校線」の廃止に伴い、平成31年4月1日に運行経路を真皿～川井～内ヶ巻経由へ変更し運行しています。

なお、運行経費から運賃収入等を差し引いた不足額について、市が補助し運行しています。

- | | |
|------------|---|
| 2. 経 過 | 平成21年4月1日 運行開始
平成29年4月1日 小千谷総合病院移転に伴い市街地運行経路見直し
平成31年4月1日 真皿～川井～内ヶ巻経由に運行経路見直し |
| 3. 運 行 経 路 | 池の平～大崩～戸屋～冬井～真皿～川井～内ヶ巻 → 川口駅角 →
→小千谷駅～東栄2丁目～本町～城内2丁目～小千谷総合病院 |
| 4. 運 行 日 | 月曜日～金曜日は、朝1便のみ定期運行とし、それ以外は予約運行
土、日曜日、休日は、全便予約運行 |
| 5. 運行時間・便数 | 別紙「池の平線乗合タクシー」運行案内のとおり |
| 6. 運 賃 | 別紙「池の平線乗合タクシー」運行案内のとおり運賃の徴収は、タクシー会社が行う。朝1便の定期便のみバス定期運賃に準じた定期券を発行している。 |
| 7. 運 行 車 両 | ジャンボタクシー（乗車人員9人）
※乗車予約人員が4人以下の場合は普通車による運行 |
| 8. 運 行 会 社 | 市内タクシー会社2社（小千谷タクシー・中央タクシー） |
| 9. 運 行 状 況 | 別紙「池の平線乗合タクシー運行実績」 |

池の平線乗合タクシー（予約型）

令和5年4月1日

池の平～大崩～戸屋～冬井～川井～内ヶ巻 ⇄ 川口～市街地

運行日

- ・月～金の1号便は定期運行となります。（下記 ）
- ・「池の平」からは1号便も含め全て予約が必要です。
- ・土、日、祝日及び12/31～1/3は全便予約運行となります。

時刻表

		行き便			帰り便			
停留所		1号定期	3号予約	5号予約	停留所	2号予約	4号予約	
乗車 区間	池の平	7:18	12:38	17:23	乗車 区間	小千谷総合病院	11:45	16:30
	大崩	7:20	12:40	17:25		城内2丁目	11:47	16:32
	戸屋	7:22	12:42	17:27		本町	11:50	16:35
	冬井	7:24	12:44	17:29		東栄2丁目	11:52	16:37
	真皿	7:28	12:48	17:33		小千谷駅	11:55	16:40
	川井新田	7:30	12:50	17:35		川口駅角	12:07	16:52
	川井本田	7:32	12:52	17:37		内ヶ巻駅前	12:13	16:58
	川井入口	7:33	12:53	17:38		内ヶ巻	12:14	16:59
	内ヶ巻	7:36	12:56	17:41		川井入口	12:17	17:02
	内ヶ巻駅前	7:37	12:57	17:42		川井本田	12:18	17:03
降車 区間	川口駅角	7:43	13:03	17:48	降車 区間	川井新田	12:20	17:05
	小千谷駅	7:55	13:15	18:00		真皿	12:22	17:07
	東栄2丁目	7:58	13:18	18:03		冬井	12:28	17:13
	本町	8:00	13:20	18:05		戸屋	12:30	17:15
	城内2丁目	8:03	13:23	18:08		大崩	12:32	17:17
	小千谷総合病院	8:05	13:25	18:10		池の平	12:34	17:19

2号便～5号便および「池の平」からご利用の際は「予約」が必要です。

- ・乗車は各停留所をお願いします。
- ・降車区間の運行経路上で停車可能な場所であれば申出により降車できますが、運賃は次停留所までの料金となります。

予約方法

- ・ご利用日の前日17時までに電話で予約してください。
- ・乗車する方のお名前、乗車する停留所と時間をお伝えください。
- ・乗車できなくなった場合は「取り消し」の電話をしてください。

ご予約はこちらまで

【4月～7月、12～3月】 小千谷タクシー(株) 0570-022121
 【8月～11月】 中央タクシー(株) ☎(0258)82-4345

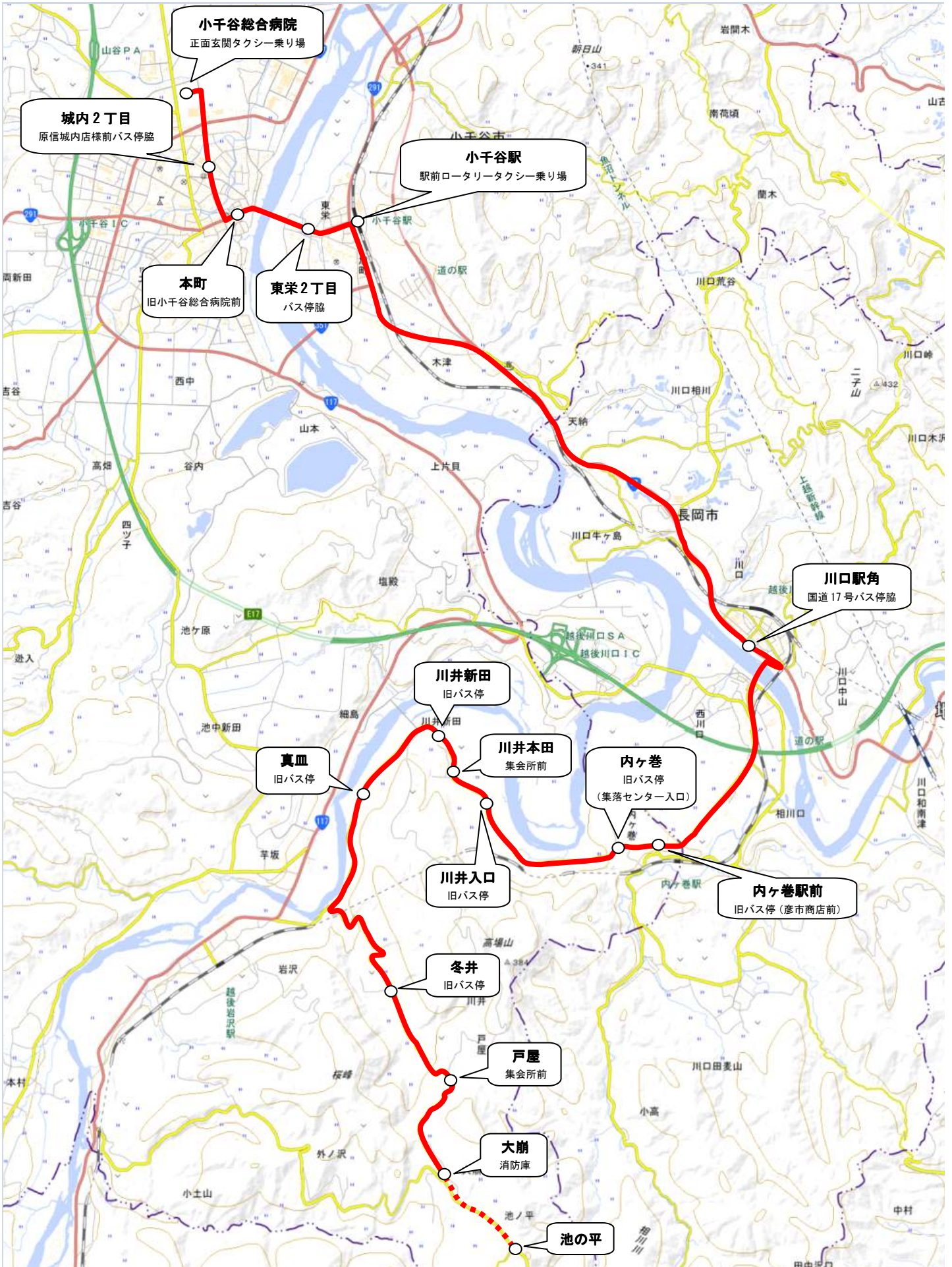
運賃

- ・小学生以下及び障害者手帳をお持ちの方は半額（10円未満端数切上げ）
- ・未就学児（6才未満）は無料

	内ヶ巻 内ヶ巻駅前	川井入口	川井新田 川井本田	真皿	冬井	戸屋	大崩	池の平
川口駅角	160	230	270	300	320	350	380	410
小千谷駅・東栄2丁目	330	390	410	440	470	500	540	570
本町・城内2丁目	390	410	460	460	500	540	570	600
小千谷総合病院	410	430	480	500	540	570	600	630

※2号～5号予約便については、乗車定員（9人）までの予約受付・運行となります。また、予約人数が少ない場合は、小型車両で運行します。
 ※予約状況や気象状況、道路事情等により運行時刻に多少の変動があります。
 ※定期券は1号定期便の片道通学定期のみとなります。購入については、運行事業者予約先電話番号までお問い合わせください。

池の平線乗合タクシー運行経路図・停留所案内図



- ・池の平線乗合タクシーと表示されたジャンボタクシーが運行します。
(予約人数が少ない場合は、小型車両で運行させていただきます。)
- ・停留所には目印となるものは設置していません。上記停留所付近でお待ちください。

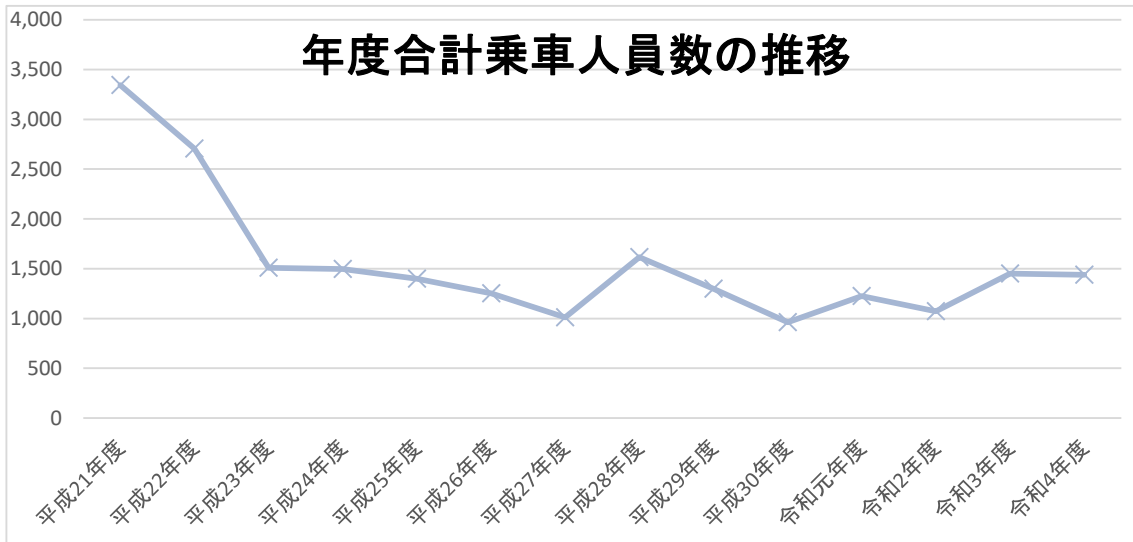
池の平線乗合タクシー運行実績

R5.12.22

乗車人員の推移

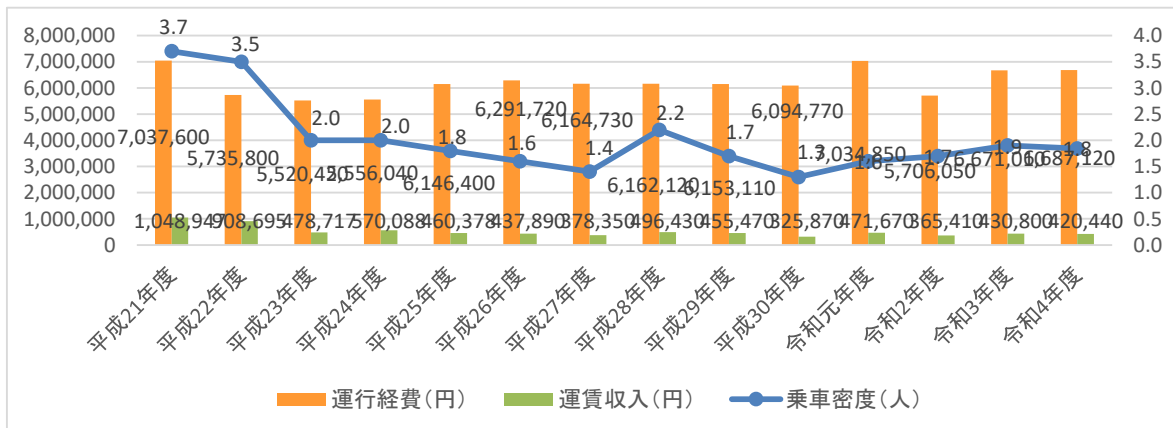
(単位:人)

運行月	4月	5月	6月	7月	8月	9月	10月	11月	12月	1月	2月	3月	合計
平成21年度	368	257	298	342	257	280	334	256	243	216	228	264	3,343
平成22年度	293	196	246	288	222	266	259	204	204	163	182	183	2,706
平成23年度	160	120	155	140	105	128	136	142	127	89	110	96	1,508
平成24年度	129	126	162	138	114	120	146	121	128	89	109	114	1,496
平成25年度	102	140	113	111	103	92	125	134	126	110	102	141	1,399
平成26年度	126	103	89	135	99	114	119	105	90	102	86	85	1,253
平成27年度	102	83	105	104	52	71	94	85	79	60	78	97	1,010
平成28年度	119	141	192	129	82	142	138	120	133	121	146	154	1,617
平成29年度	128	119	157	86	91	93	115	119	97	86	113	95	1,299
平成30年度	105	105	93	90	74	63	86	68	81	49	83	65	962
令和元年度	111	105	94	103	92	110	144	112	125	100	65	65	1,226
令和2年度	68	73	73	68	62	73	70	75	119	125	129	137	1,072
令和3年度	119	126	132	102	90	99	104	121	147	124	138	149	1,451
令和4年度	103	139	99	130	110	106	111	106	146	129	139	122	1,440
令和5年度	120	117	137	149	112	114	109						858



乗車密度、運行経費等の推移

	平成21年度	平成22年度	平成23年度	平成24年度	平成25年度	平成26年度	平成27年度	平成28年度	平成29年度	平成30年度	令和元年度	令和2年度	令和3年度	令和4年度
乗車密度(人)	3.7	3.5	2.0	2.0	1.8	1.6	1.4	2.2	1.7	1.3	1.6	1.7	1.9	1.8
運行経費(円)	7,037,600	5,735,800	5,520,420	5,556,040	6,146,400	6,291,720	6,164,730	6,162,120	6,153,110	6,094,770	7,034,850	5,706,050	6,671,010	6,687,120
運賃収入(円)	1,048,947	908,695	478,717	570,088	460,378	437,890	378,350	496,430	455,470	325,870	471,670	365,410	430,800	420,440
市補助金(円)	5,988,653	4,827,105	5,041,703	4,985,952	5,686,022	5,853,830	5,786,380	5,665,690	5,697,640	5,768,900	6,563,180	5,340,640	6,240,210	6,266,680
収支率(%)	14.90%	15.84%	8.67%	10.26%	7.49%	6.96%	6.14%	8.06%	7.40%	5.35%	6.70%	6.40%	6.46%	6.29%



北山線乗合タクシー運行状況について

1. 概要

平成29年3月末の路線バス若栃線廃止に伴い、地域住民の生活交通を確保する代替交通手段として、北山～若栃間を運行していた乗合タクシーを真人北部～吉谷～本町～小千谷駅及び移転した小千谷総合病院まで延伸し、平成29年4月1日から運行を開始しました。

市内タクシー事業者が道路運送法第4条許可（一般旅客自動車運送事業）の乗合旅客運送事業として乗合タクシーで運行するものです。

なお、運行経費から運賃収入等を差し引いた不足額について、市が補助し運行しています。

2. 経過

平成21年4月1日 北山～若栃間
平成29年4月1日 北山～若栃～吉谷～市街地へ延伸
平成30年4月1日 予約運行で芹久保へ乗入れ

3. 運行経路

（北山）～若栃～（芹久保）～山新田～市之沢～吉谷地区
→上ノ山1丁目～本町～小千谷駅～城内2丁目～小千谷総合病院

4. 運行日

月曜日～金曜日は、朝1便のみ定期運行とし、それ以外は予約運行
土日祝日は全便予約運行

5. 運行時間・便数

別紙「北山線乗合タクシー」運行案内表のとおり

6. 運賃

別紙「北山線乗合タクシー」運行案内表のとおり運賃の徴収は、タクシー会社が行う。朝1便の定期便のみバス定期運賃に準じた定期券を発行している。

7. 運行車両

ジャンボタクシー（乗車人員9人）
※乗車予約人員が4人以下の場合は普通車による運行

8. 運行会社

市内タクシー会社2社（小千谷タクシー・中央タクシー）

9. 運行状況

別紙「北山線乗合タクシー運行実績」

北山～若栃～吉谷 ⇄ 市街地

運行日

- ・月～金の1号便は定期運行となります。（下記 ）
- ・「北山」および「芹久保」からは1号便も含め全て予約が必要です。
- ・土、日、祝日及び12/31～1/3は全便予約運行となります。

時刻表

行き便				帰り便		
停留所	1号定期	3号予約	5号予約	停留所	2号予約	4号予約
北山	7:20	12:40	18:10	小千谷総合病院	12:00	17:30
若栃	7:26	12:46	18:16	城内2丁目	12:02	17:32
芹久保	7:27	12:47	18:17	(小千谷駅)	(12:05)	(17:35)
山新田	7:28	12:48	18:18	本町	12:08	17:38
市之沢	7:30	12:50	18:20	上ノ山1丁目	12:10	17:40
辻入入口	7:33	12:53	18:23	打越	12:14	17:44
二俣	7:34	12:54	18:24	吉谷駐在所前	12:15	17:45
郡又入口	7:35	12:55	18:25	吉谷小学校前	12:16	17:46
茶合	7:36	12:56	18:26	高畑	12:17	17:47
高畑	7:38	12:58	18:28	茶合	12:19	17:49
吉谷小学校前	7:39	12:59	18:29	郡又入口	12:20	17:50
吉谷駐在所前	7:40	13:00	18:30	二俣	12:21	17:51
打越	7:41	13:01	18:31	辻入入口	12:22	17:52
上ノ山1丁目	7:45	13:05	18:35	市之沢	12:25	17:55
本町	7:47	13:07	18:37	山新田	12:29	17:59
(小千谷駅)	(7:50)	(13:10)	(18:40)	芹久保	12:30	18:00
城内2丁目	7:53	13:13	18:43	若栃	12:31	18:01
小千谷総合病院	7:55	13:15	18:45	北山	12:37	18:07

乗車区間

乗車区間

降車区間

降車区間

※小千谷駅は、乗降予約（1号定期便は申し出）があった場合のみ経由します。
 ※2号～5号予約便については、乗車定員（9人）までの予約受付・運行となります。また、予約人数が少ない場合は、小型車両で運行します。
 ※予約状況や気象状況、道路事情等により運行時刻に多少の変動があります。
 ※定期券は1号定期便の片道通学定期のみとなります。購入については、運行事業者予約先電話番号までお問い合わせください。

2号便～5号便および「北山」「芹久保」からご利用の際は「予約」が必要です。

- ・乗車は各停留所をお願いします。
- ・降車区間の運行経路上で停車可能な場所であれば申出により降車できますが、運賃は次停留所までの料金となります。

予約方法

- ・ご利用日の前日17時までに電話で予約してください。
- ・乗車する方のお名前、乗車する停留所と時間をお伝えください。
- ・乗車できなくなった場合は「取り消し」の電話をしてください。

ご予約はこちらまで

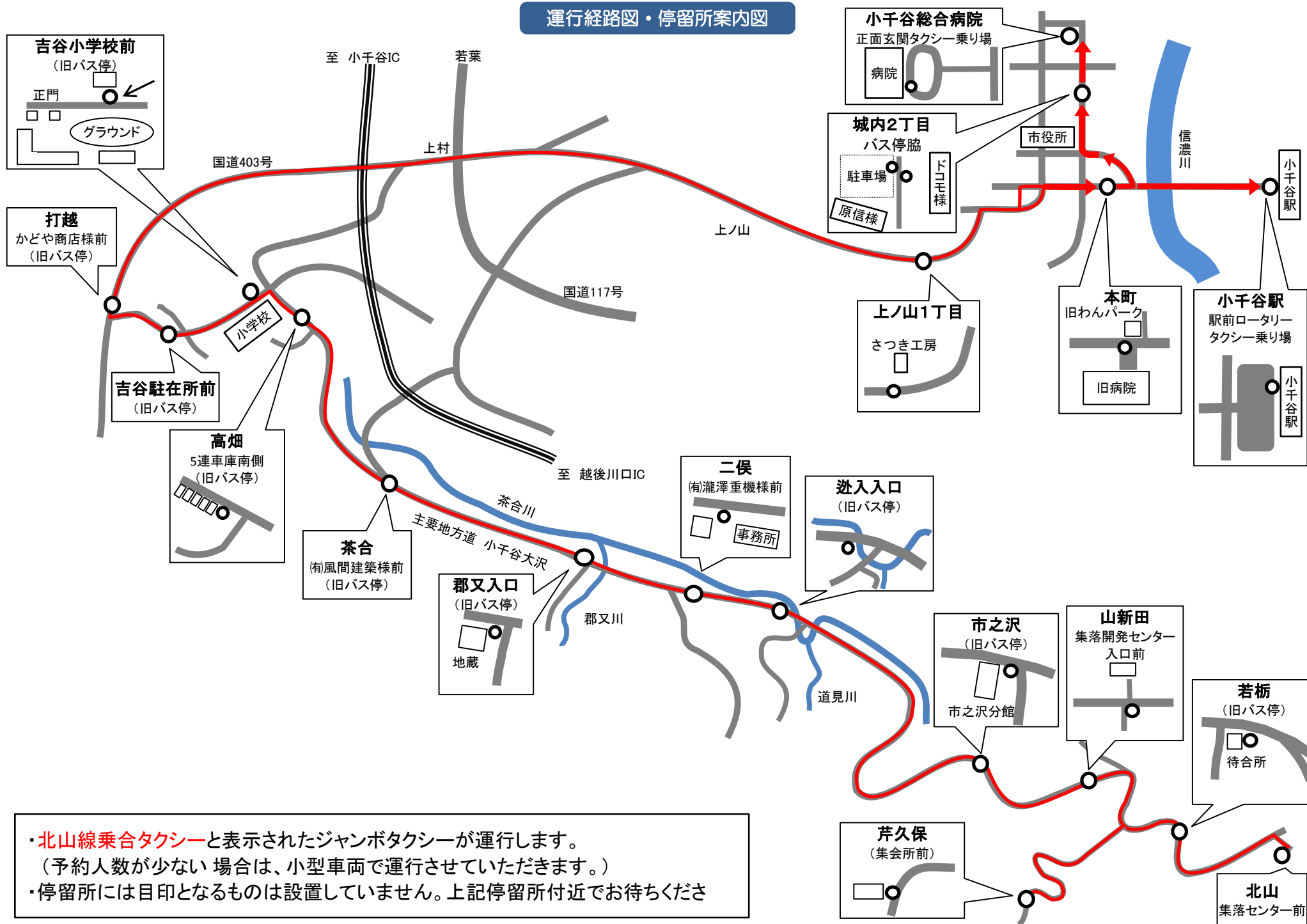
【4月～9月】 小千谷タクシー(株) 0570-022121
 【10月～3月】 中央タクシー(株) ☎(0258)82-4345

運賃

- ・小学生以下及び障害者手帳をお持ちの方は半額（10円未満端数切上げ）
- ・未就学児（6才未満）は無料

	吉谷小学校前 吉谷駐在所前	二俣 郡又入口 茶合 高畑	辻入入口	市之沢	山新田	若栃	北山 芹久保
上ノ山1丁目	打越	160	180	210	250	290	340
本町・城内2丁目	180	230	250	300	330	360	380
小千谷総合病院	210	250	270	320	350	380	400
小千谷駅	230	290	300	340	370	400	420

運行経路図・停留所案内図



・北山線乗合タクシーと表示されたジャンボタクシーが運行します。
 （予約人数が少ない場合は、小型車両で運行させていただきます。）
 ・停留所には目印となるものは設置していません。上記停留所付近でお待ちください

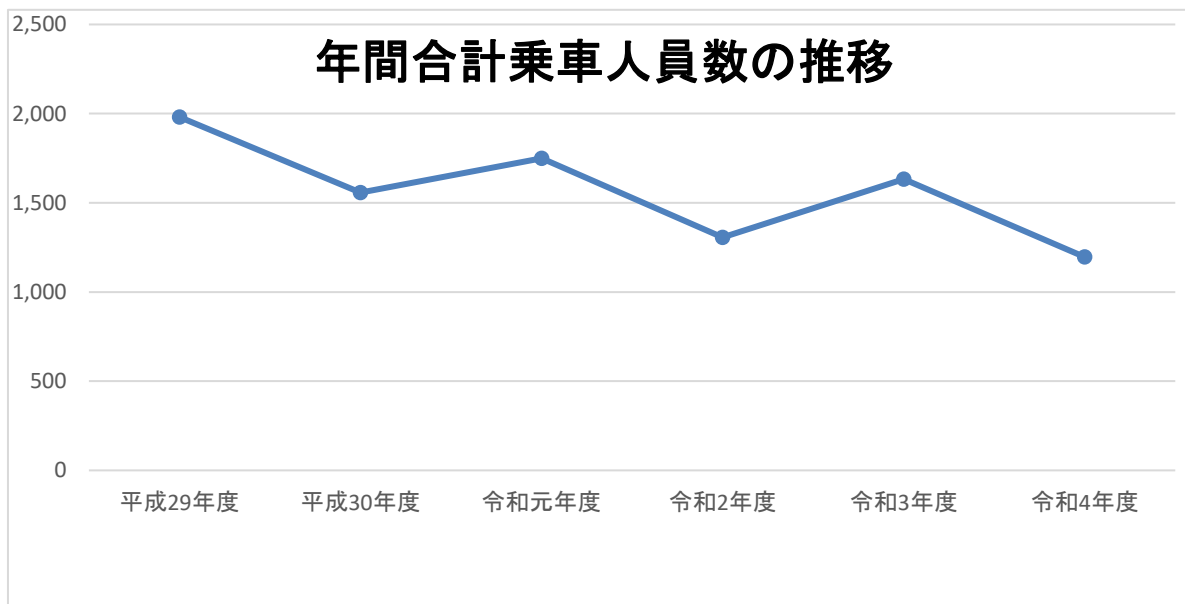
北山線乗合タクシー運行実績

R5.12.22

乗車人員の推移

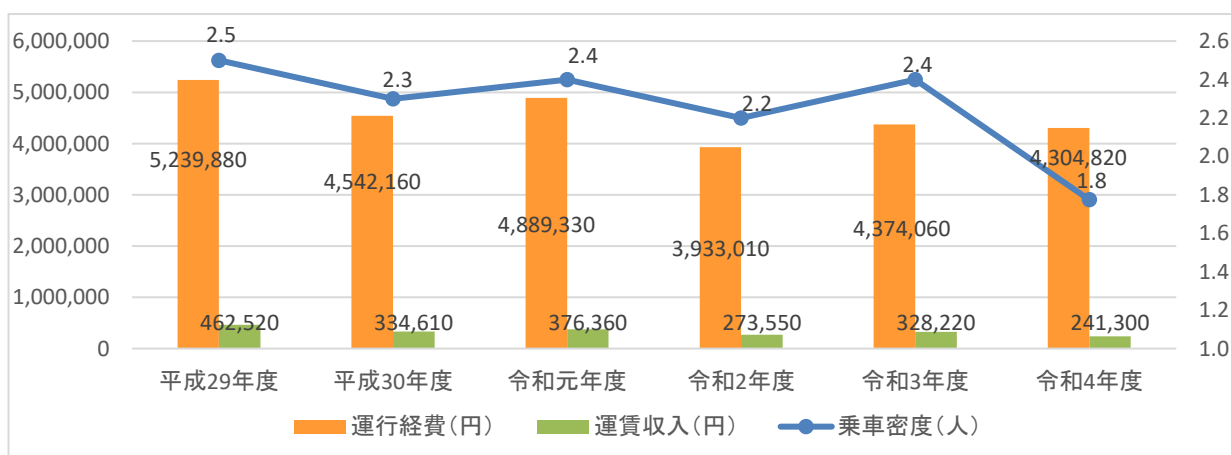
(単位:人)

運行月	4月	5月	6月	7月	8月	9月	10月	11月	12月	1月	2月	3月	合計
平成29年度	171	160	230	171	188	155	188	173	170	129	111	135	1,981
平成30年度	115	129	137	131	146	142	150	147	123	100	116	121	1,557
令和元年度	153	175	167	178	144	161	175	137	144	117	103	96	1,750
令和2年度	85	59	130	116	94	114	123	104	126	109	105	141	1,306
令和3年度	180	159	197	178	111	117	124	129	116	110	83	129	1,633
令和4年度	106	107	138	108	112	122	99	92	84	64	80	84	1,196
令和5年度	78	89	83	89	99	97	96						631



乗車密度、運行経費等の推移

	平成29年度	平成30年度	令和元年度	令和2年度	令和3年度	令和4年度
乗車密度(人)	2.5	2.3	2.4	2.2	2.4	1.8
運行経費(円)	5,239,880	4,542,160	4,889,330	3,933,010	4,374,060	4,304,820
運賃収入(円)	462,520	334,610	376,360	273,550	328,220	241,300
市補助金(円)	4,777,360	4,207,550	4,512,970	3,659,460	4,045,840	4,063,520
収支率(%)	8.83%	7.37%	7.70%	6.96%	7.50%	5.61%



塩谷線乗合タクシー運行状況について

1. 概 要

令和 5 年 3 月末の路線バス塩谷線廃止に伴い、地域住民の生活交通を確保する代替交通手段として、令和 5 年 4 月 1 日から運行を開始しました。

車両の小型化に伴い、これまで公共交通空白地となっていた小栗山、中山、首沢、朝日の 4 町内にも停留所を設け、予約に応じて運行しています。

市内タクシー事業者が道路運送法第 4 条許可（一般旅客自動車運送事業）の乗合旅客運送事業として乗合タクシーで運行するものです。（令和 5 年度は第 21 条の臨時許可で運行）

なお、運行経費から運賃収入等を差し引いた不足額について、市が補助し運行しています。

2. 経 過 令和 5 年 4 月 1 日 塩谷～岩間木～浦柄～小千谷総合病院

3. 運 行 経 路 塩谷～（蘭木）～岩間木～（首沢、小栗山、中山）～寺沢～（朝日）
～浦柄
→小千谷駅～本町～（小千谷西高校）～小千谷総合病院

4. 運 行 日 月曜日～金曜日は、朝 1 便のみ定期運行とし、それ以外は予約運行
土日祝日は全便予約運行

5. 運 行 時 間 ・ 便 数 別紙「塩谷線乗合タクシー」運行案内表のとおり

6. 運 賃 別紙「塩谷線乗合タクシー」運行案内表のとおり運賃の徴収は、タクシー会社が行う。定期利用希望者にバス定期運賃に準じた定期券を発行している。

7. 運 行 車 両 ジャンボタクシー（乗車人員 9 人）
※乗車予約人員が 4 人以下の場合は普通車による運行

8. 運 行 会 社 市内タクシー会社 2 社（小千谷タクシー・中央タクシー）

9. 運 行 状 況 別紙「塩谷線乗合タクシー運行実績」

塩谷～岩間木～寺沢～浦柄 ↔ 浦柄三叉路～市街地

運行日

- ・月～金の1号便は定期運行となります。（下記 ）
- ・「蘭木」「首沢」「小栗山」「中山」「朝日」からは1号便も予約が必要です。
- ・土、日、祝日及び12/31～1/3は全便予約運行となります。

時刻表

行き便					帰り便				
停留所	1号定期	3号予約	5号予約	7号予約	停留所	2号予約	4号予約	6号予約	
乗車区間	塩谷	7:20	13:00	16:20	19:00	小千谷総合病院	12:20	15:40	18:20
	南荷頃	7:25	13:05	16:25	19:05	城内2丁目	12:21	15:41	18:21
	中村	7:26	13:06	16:26	19:06	市役所前	12:23	15:42	18:23
	蘭木	7:28	13:08	16:28	19:08	西高校入口		15:44	
	蘭木大橋	7:31	13:11	16:31	19:11	本町	12:26	15:46	18:26
	元学校前	7:32	13:12	16:32	19:12	東栄2丁目	12:28	15:48	18:28
	岩間木	7:33	13:13	16:33	19:13	小千谷駅	12:30	15:50	18:30
	岩間木農協前	7:34	13:14	16:34	19:14	浦柄三叉路	12:37	15:57	18:37
	首沢	7:34	13:14	16:34	19:14	朝日山入口	12:38	15:58	18:38
	女滝	7:35	13:15	16:35	19:15	浦柄	12:39	15:59	18:39
	中山	7:35	13:15	16:35	19:15	大正橋	12:40	16:00	18:40
	小栗山	7:35	13:15	16:35	19:15	寺沢	12:41	16:01	18:41
	朝日	7:35	13:15	16:35	19:15	朝日	12:41	16:01	18:41
	寺沢	7:36	13:16	16:36	19:16	女滝	12:42	16:02	18:42
	大正橋	7:37	13:17	16:37	19:17	中山	12:43	16:02	18:42
降車区間	浦柄	7:38	13:18	16:38	19:18	小栗山	12:43	16:02	18:42
	朝日山入口	7:39	13:19	16:39	19:19	首沢	12:43	16:03	18:43
	浦柄三叉路	7:40	13:20	16:40	19:20	岩間木農協前	12:43	16:03	18:43
	小千谷駅	7:47	13:27	16:47	19:27	岩間木	12:44	16:04	18:44
	東栄2丁目	7:49	13:29	16:49	19:29	元学校前	12:45	16:05	18:45
	本町	7:52	13:32	16:52	19:32	蘭木大橋	12:45	16:06	18:46
	西高校入口	7:55				蘭木	12:47	16:07	18:47
	市役所前	7:57	13:33	16:53	19:33	中村	12:47	16:07	18:47
	城内2丁目	7:59	13:35	16:55	19:35	南荷頃	12:48	16:08	18:48
	小千谷総合病院	8:00	13:38	16:58	19:38	塩谷	12:54	16:14	18:54

1号定期便以外は「予約」が必要です。

- ・乗車は各停留所をお願いします。
- ・降車区間の運行経路上で停車可能な場所であれば申出により降車できますが、運賃は次停留所までの料金となります。

予約方法

- ・ご利用日の前日午後5時までに電話で予約してください。
- ・乗車する方のお名前、乗車する停留所と時間をお伝えください。
- ・乗車できなくなった場合は「取り消し」の電話をしてください。

ご予約はこちらまで

【4月～9月】
中央タクシー(株)

【10月～3月】
小千谷タクシー(株)

☎(0258)82-4345  0570-022121

運賃

- ・小学生以下及び障害者手帳をお持ちの方は半額（10円未満端数切上げ）
- ・未就学児（6才未満）は無料

	朝日山入口 浦柄	大正橋 寺沢	朝日 女滝	小栗山 中山	岩間木 農協前	首沢 元学校前 蘭木	中村 南荷頃	塩谷
浦柄三叉路	160	160	160	200	200	230	230	310
小千谷駅・東栄2	200	240	260	290	290	330	350	410
本町	240	280	300	350	350	370	390	440
西高・市役所・城内2	260	300	330	360	360	390	400	460
小千谷総合病院	300	350	370	400	400	420	430	490

※2号～7号予約便については、乗車定員（9人）までの予約受付・運行となります。また、予約人数が少ない場合は、小型車両で運行します。

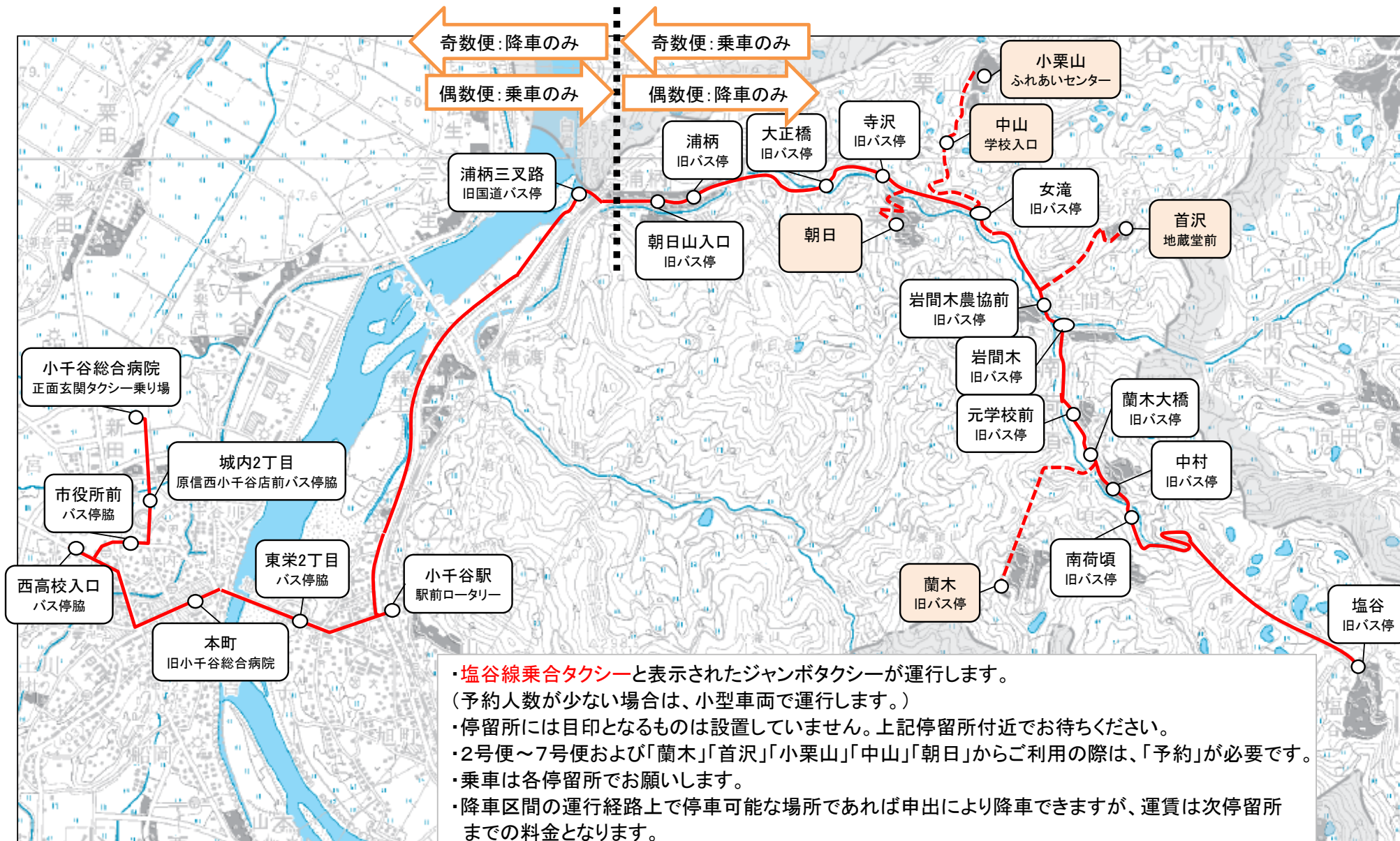
※予約状況や気象状況、道路事情等により運行時刻に多少の変動があります。

※定期券は1号定期便の片道通学定期のみとなります。購入については、運行事業者予約先電話番号までお問い合わせください。

※冬期間（12月21日～3月5日）は「首沢」「朝日」には運行しません。

お問い合わせ先: 小千谷市役所分庁舎 観光交流課 電話0258-83-3512 運行業務: 小千谷タクシー(株)、中央タクシー(株)

塩谷線 乗合タクシー運行経路図・停留所案内図



- ・塩谷線乗合タクシーと表示されたジャンボタクシーが運行します。
(予約人数が少ない場合は、小型車両で運行します。)
- ・停留所には目印となるものは設置していません。上記停留所付近でお待ちください。
- ・2号便～7号便および「蘭木」「首沢」「小栗山」「中山」「朝日」からご利用の際は、「予約」が必要です。
- ・乗車は各停留所をお願いします。
- ・降車区間の運行経路上で停車可能な場所であれば申出により降車できますが、運賃は次停留所までの料金となります。
- ・「浦柄三叉路」は路線バス接続を考慮して旧国道バス停を利用します。

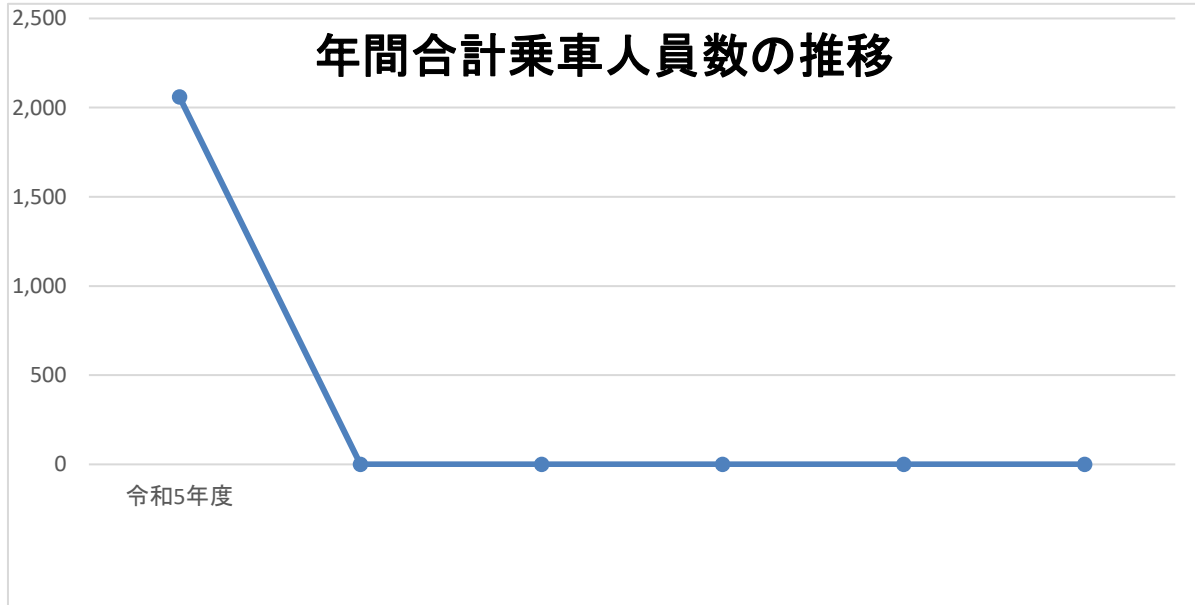
塩谷線乗合タクシー運行実績

R5.12.22

乗車人員の推移

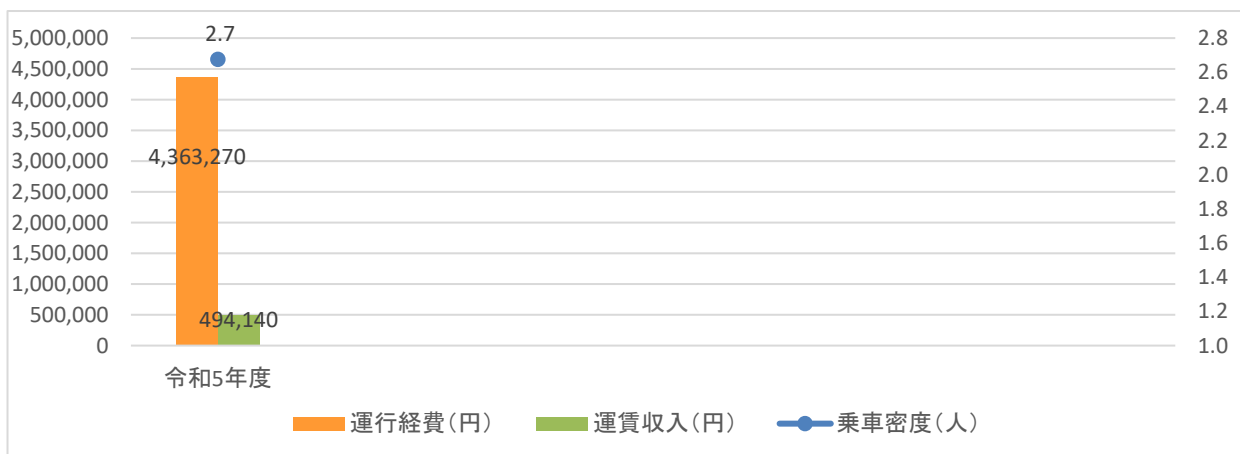
(単位:人)

運行月	4月	5月	6月	7月	8月	9月	10月	11月	12月	1月	2月	3月	合計
令和5年度	252	248	282	299	201	263	248	267					2,060
													0
													0
													0
													0
													0



乗車密度、運行経費等の推移

	令和5年度					
乗車密度 (人)	2.7					
運行経費 (円)	4,363,270					
運賃収入 (円)	494,140					
市補助金 (円)	3,869,130					
収支率 (%)	11.32%	#DIV/0!	#DIV/0!	#DIV/0!	#DIV/0!	#DIV/0!



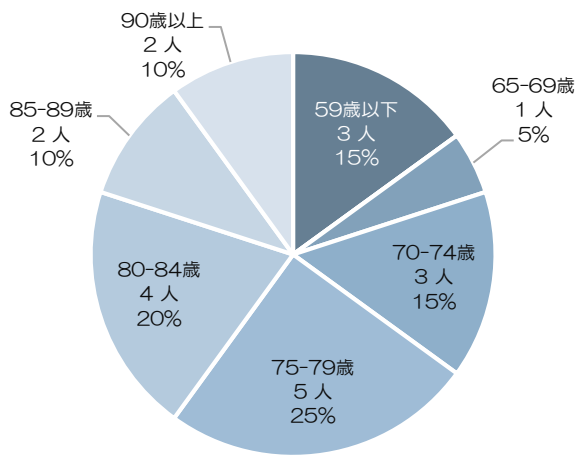
定期タクシー30（定額運賃タクシー実証実験）概要

1. 実施概要

- (1) 実施期間 令和5年11月1日～令和6年3月31日（5か月間）※12/31～1/3は除く
- (2) 利用可能時間 午前8時～午後6時（10時間）
- (3) 利用金額（月額） 一般：12,000円、高齢者・障がい者：10,000円

2. 利用者属性（11/1～11/30）

- (1) 利用者数 20人（男性8人、女性12人）／申込者数42人
- (2) 年齢

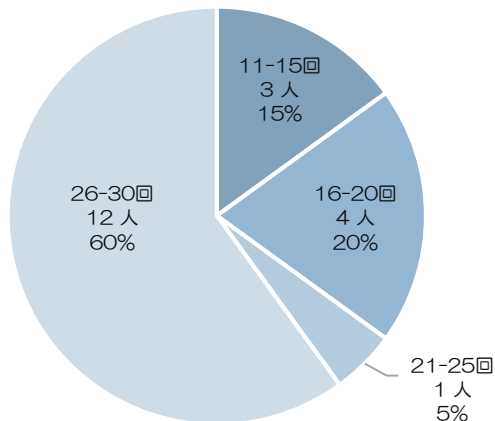


※高齢者17人、障がい者3人

年齢	人数	割合
59歳以下	3人	15%
60-64歳	0人	0%
65-69歳	1人	5%
70-74歳	3人	15%
75-79歳	5人	25%
80-84歳	4人	20%
85-89歳	2人	10%
90歳以上	2人	10%

3. 利用動向（11/1～11/30）

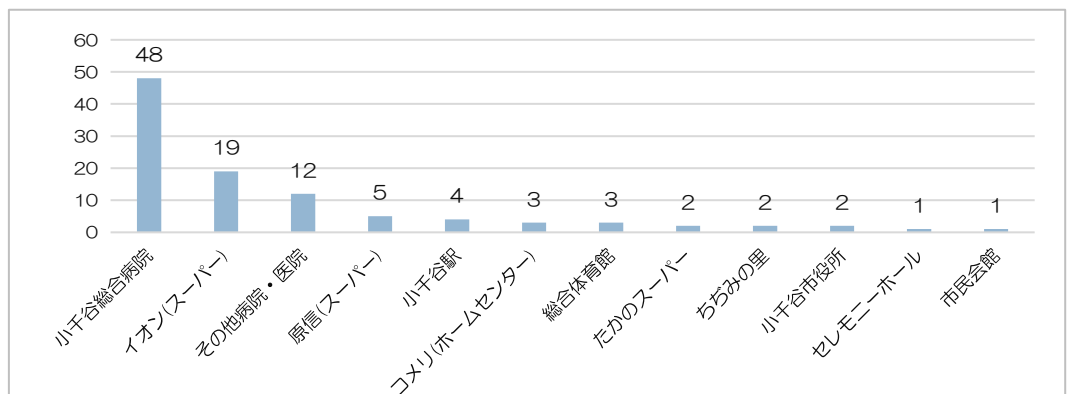
- (1) 平均利用回数 23.9回



利用回数	人数	割合
10回以下	0人	0%
11-15回	3人	15%
16-20回	4人	20%
21-25回	1人	5%
26-30回	12人	60%

（最少12回）
（最多30回）

- (2) 平均利用金額 29,755円（最高50,200円・最低12,540円）
- (3) 目的地



4. 利用者の声 ※11月分利用者にアンケートを実施

【よかった点】

- 家族に頼る回数が減った。
- 家族の休みの日以外でも外出できるので助かる。
- 日頃タクシーを使っているのに、いつもより安く利用できた。
- 金額を気にせず利用できた。
- 目的地での支払いがないため気持ちが楽だった。
- 小銭を用意する必要がなく楽だった。
- タクシー運転手の対応が良かった。
- 買い物が楽にできた。

【改善してほしい点】

- エリアを拡充してほしい。
- 複数の価格設定をしてほしい（10回券、20回券、40回券など）。
- 日時の予約ができるようになってほしい。
- 定期券ではなく回数券を発行したほうがいい。
- 利用時間を7時～19時にしてほしい。

水梨・平島2丁目・今宮橋・西宮内・要町・宮内橋・溝橋・宮原2丁目・千手1丁目・柏町・東坂之上・長岡駅前

〇印、坪野経由は小千谷市役所前まで同一経路～小千谷西高校入口・道ノ木三叉路・山谷東口・山谷交流センター前・坪野・西部工業団地入口・鴻ノ巣・末広町・片貝一之町～同一経路
 ビ印は、小千谷総合病院経由で運行。(平沢町まで小栗田経由と同一経路～イオン小千谷ショッピングセンター前・小千谷総合病院・工業団地入口より小栗田経由と同一経路)
 注) 小千谷車庫前6:45発長岡駅前ゆきは、長岡駅前到着後向陵高校ゆきとなります。ご利用のお客様はそのままご乗車ください。向陵高校校休日は長岡駅前止め。

3

フリーバス

小千谷車庫前 — 小千谷総合病院 — 三仏生 — 北五辺 — 池津線

小千谷車庫前 — 小千谷駅角 — 小千谷本町中央 — 小千谷市役所前 — 小千谷総合病院 — 千谷 — 三仏生 — 北五辺 — 池津三叉路

小千谷車庫前発	小千谷本町中央発	小千谷市役所前発	小千谷総合病院発	三仏生発	北五辺発	池津三叉路着	池津三叉路発	北五辺発	三仏生発	小千谷総合病院発	小千谷市役所前発	小千谷本町中央発	小千谷車庫前着
■ 12:50	12:55	12:58	13:01	13:10	13:19	—	■ 7:15	7:21	7:26	7:34	7:37	7:42	7:50
■ 16:20	16:25	16:28	16:31	16:40	16:49	—	—	■ 9:50	9:55	10:03	10:06	10:11	10:19
■ 18:20	18:25	18:28	18:31	18:40	18:49	18:55	—	■ 13:30	13:35	13:43	13:46	13:51	13:59

〈フリーバス区間〉北五辺～池津三叉路間は、お客様の申告により自由に乗降できます。但し、急な坂道・カーブ等危険な場所での停車申告はご遠慮ください。

■印は、土曜・日曜・祝日及び8月13日～16日、12月29日～1月3日間運休。

《高速バス》新 潟 ⇄ 池袋・新宿線 (予約制)

問い合わせ：越後交通 小千谷営業所 ☎0258-83-2442

ご利用の日、便によって運賃が異なります。(詳しくはお問い合わせください)

(上り便) 新潟 → 越路 → 小千谷 → 小出 → 池袋・新宿行

停留所/便名	2便	4便	6便	8便	10便	12便	14便	16便	18便
新潟駅前	6:05	7:05	9:05	12:05	15:05	17:05	22:35	23:05	23:55
小千谷	7:15	8:15	10:15	13:15	16:15	18:15	0:23	0:15	1:05
池袋駅東口	11:17	12:17	14:17	17:17	20:17	22:17	4:55	4:35	5:25
バスタ新宿	—	—	—	—	20:42	—	5:20	5:00	5:50

(下り便) 新宿・池袋 → 小出 → 小千谷 → 越路 → 新潟行

停留所/便名	1便	3便	5便	7便	9便	11便	13便	15便	17便
バスタ新宿	—	—	—	13:30	—	—	22:40	23:00	23:00
池袋駅東口	7:00	8:00	11:00	14:00	16:00	18:00	23:10	23:30	23:30
小千谷	11:02	12:02	15:02	18:02	20:02	22:02	3:27	3:47	4:02
新潟駅前	12:12	13:12	16:12	19:12	21:12	23:12	4:37	4:57	5:45

※小千谷での乗り場は、小千谷IC料金所の横です。14便、17便は週末・特定日のみ運行。

※電話・窓口予約受付時間/9:00～18:00 コンビニ(一部店舗を除く)でも発券が可能です。ご購入の一月前から受付開始。

※(令和5年3月現在)新型コロナウイルス感染症に伴う旅客需要減少から、一部便を運休しております。(窓口やホームページ等でご確認ください)

《高速バス》十日町 ⇄ 小千谷 ⇄ 新潟線 (予約なし)

問い合わせ：アイ・ケー・アライアンス ☎025-279-1212
 (県内高速バスは全線予約なし定員制です。)

【平日型】

【土休日型】

十日町発	越後川口発	小千谷発	片貝発	越路発	新潟駅着	新潟駅発	越路発	片貝発	小千谷発	越後川口発	十日町着	十日町発	越後川口発	小千谷発	片貝発	越路発	新潟駅着	新潟駅発	越路発	片貝発	小千谷発	越後川口発	十日町着
6:15	7:14	7:21	7:26	7:29	8:47	16:10	17:26	17:29	17:34	17:41	18:37	7:10	8:09	8:16	8:21	8:24	9:34	16:10	17:24	17:27	17:32	17:39	18:35
8:25	9:24	9:31	9:36	9:39	10:51	17:25	18:44	18:47	18:52	18:59	19:55	8:25	9:24	9:31	9:36	9:39	10:51	17:25	18:39	18:42	18:47	18:54	19:50

※土曜・日曜・祝日及び、12月29日～1月3日間は【土休日型】時刻表(右側時刻表)にて運行いたします。

JR東日本お問い合わせセンター

(ご案内時間 6:00～24:00) ☎050-2016-1600

上越線 上り (浦佐方面)

上越線 下り (長岡方面)

長岡発	宮内発	小千谷発	越後川口発	終着駅	始発駅	越後川口発	小千谷発	宮内発	長岡着
5:39	5:44	5:56	6:03	越後中里 7:37	十日町 5:50	6:19	6:26	6:39	6:44
6:33	6:38	6:51	6:57	水 上 8:54	森宮野原 5:37	6:52	7:00	7:14	7:18
6:54	6:59	7:11	7:20	十日町 7:48	石 打 6:25	7:10	7:16	7:28	7:33
7:29	7:34	7:47	7:56	戸狩野沢温泉 9:48	越後湯沢 6:34	7:31	7:38	7:51	7:56
7:51	7:56	8:09	8:15	越後湯沢 9:10	越後中里 7:00	8:04	8:10	8:22	8:27
■ 8:38	8:42	8:54	9:00	越後湯沢 9:53	越後中里 7:45	8:56	9:02	9:14	9:18
● 10:04	10:09	10:21	10:27	越後湯沢 11:18	水 上 8:28	9:55	10:01	10:13	10:18
10:34	10:39	10:52	10:58	水 上 12:56	水 上 9:43	11:24	11:30	11:43	11:48
12:34	12:38	12:51	12:57	越後湯沢 13:51	越後湯沢 ●11:23	12:15	12:21	12:33	12:37
13:50	13:55	14:08	14:14	水 上 15:48	越後湯沢 ▲12:14	13:08	13:14	13:27	13:31
14:38	14:43	14:55	15:01	越後湯沢 15:55	越後湯沢 13:14	14:09	14:16	14:28	14:32
■ 15:28	15:33	15:46	15:53	越後中里 17:01	水 上 13:32	15:10	15:16	15:28	15:32
16:34	16:39	16:51	16:57	水 上 18:33	越後湯沢 15:12	16:07	16:13	16:26	16:30
■ 17:57	18:01	18:13	18:19	越後中里 19:24	越後湯沢 16:10	17:05	17:12	17:24	17:29
18:59	19:05	19:18	19:24	越後湯沢 20:17	越後中里 ▲17:09	18:12	18:18	18:32	18:36
19:56	20:01	20:13	20:19	越後中里 21:31	水 上 17:50	19:48	19:54	20:06	20:10
21:00	21:04	21:17	21:23	越後湯沢 22:17	越後中里 ▲20:10	21:24	21:30	21:43	21:47