

## ○「小千谷縮ファッションショー」が開催されました （3月6日）

ひいな祭り特別企画として市民会館で開催されました。小千谷縮で作られた着物や紋服、ドレスなどが披露され、モデルのみなさんがステージ上でウォーキングやポーズをすると、会場から大きな拍手が送られました。



### ●今月の主な内容

- 第五次小千谷市総合計画 後期基本計画 .. 2 ~ 3
- 住宅取得などの補助制度 .. 4 ~ 6
- 令和2年度対象 成人式のご案内 .. 7
- 小千谷市の予算と主要事業 .. 13 ~ 16

# 令和3年度からのまちづくり計画

## 「第五次小千谷市総合計画

## 後期基本計画」

を策定しました

### 基本目標と施策の概要

都市像「くひと・技・自然」暮らし実感 地域の宝が輝くまち  
を実現するために6つの分野で基本目標を定め、施策を掲げています。 おぢや

小千谷市の行政運営の最上位計画である「第五次小千谷市総合計画」の、基本構想に掲げる基本目標を達成するための施策の内容を具体的に示す「後期基本計画」（計画期間：令和3年度から令和7年度まで）を策定しました。

3月2日(火)の小千谷市総合計画審議会（委員12人）において審議が終了し、樋口秀会長（新潟工科大学教授）から市長に答申されましたので、その概要についてお知らせします。



#### 基本目標1

人を育み文化の香るまちづくり  
（教育、文化、スポーツ）

##### ○学校教育の充実

幼児教育の充実／小・中学校教育の充実／特別支援教育の充実／教育環境の整備／育英事業の推進

##### ○生涯学習の推進

生涯学習事業の推進／青少年の健全育成

##### ○文化の振興

文化・芸術の振興  
／文化財等の保存  
と活用

##### ○スポーツの振興

生涯スポーツ・競技スポーツの振興  
／体育施設の整備



#### 基本目標2

子育てにやさしく健康長寿で  
支えあうまちづくり（福祉、健康、医療）

##### ○子育て環境の充実

子どもを産み育てやすい環境の整備／子育て支援の充実

##### ○健康づくりの推進

健やかな体づくりの推進／健康長寿の推進／心の健康づくりの推進

##### ○医療体制の充実

地域医療の充実

##### ○支えあう福祉社会づくり

障がい者福祉の充実／生活困窮者への支援／高齢者福祉の充実



#### 基本目標3

創造性と活力あふれる産業の  
まちづくり（産業）

##### ○商工業の振興

商業の振興／基幹産業の強化／企業立地の推進

##### ○農林業の振興

担い手の育成と経営の安定／農業生産基盤整備の推進／農村の振興／森林の維持

##### ○地域特性を活かした産業の育成

獨創性・創造性豊かな産業の育成／錦鯉産業の振興

##### ○就業機会の確保

就業支援の強化と人材育成／労働環境の整備





#### 基本目標4

**魅力ある都市空間創出と暮らしやすいまちづくり（都市基盤）**

##### ○都市空間の創出

中心市街地の活性化／地域公共交通の充実／居住環境の向上

##### ○快適な生活基盤の整備

道路網の整備と維持管理／自然と調和し災害に強い河川の整備／都市ガスの安定供給／上水道の安定供給／下水道施設の適正な維持管理

##### ○土地利用の推進

都市計画の推進／国土調査の推進

#### 基本目標5

**自然を活かした調和と安心のまちづくり（防災、環境、克雪）**

##### ○安全な市民生活の確保

危機管理体制の強化／消防・救急体制の充実／交通安全と防犯の推進

##### ○自然と共生する循環型社会の推進

自然環境との共生／資源リサイクルの推進／再生可能エネルギーの推進

##### ○暮らしやすい雪国生活の推進

冬期間交通の確保／雪国生活の充実



#### 基本目標6

**ふれあい、にぎわい、暮らし続けたいまちづくり（交流、市民参加）**

##### ○交流・移住・定住の推進

移住・定住人口の拡大／都市間交流の推進と関係人口の拡大／国際交流の促進

##### ○市民協働と地域づくり

市民協働のまちづくりの推進／地域力を活かした市民活動の推進

##### ○観光資源の活用と誘客推進

観光資源の整備と活用／祭りやイベントによる誘客推進



#### 計画推進のために

持続可能な行財政運営／効果的な広域連携／人口減少対策／男女共同参画と人権の尊重

計画の詳細は、4月5日(月)以降、市ホームページまたは市の主な施設において閲覧できます。

■問い合わせ／企画政策課企画経

営係 ☎ 83・3507

### 小千谷市行政組織の一部を変更します

第五次小千谷市総合計画後期基本計画のスタートにあたり、情報通信技術の有効利用や、再生可能エネルギーの活用による脱炭素化などを推進するため、4月1日(木)から組織変更します。

#### ①ICTの活用推進

総務課内に「ICT推進室」を設置し、同室に「情報統計係」と「ICT推進係」を置きます。

#### ②再エネ・省エネの取組推進と衛生施設の方向性検討

市民生活課内に「環境共生推進室」を設置し、同室に「環境衛生係」と「再エネ・省エネ推進係」を置きます。

■問い合わせ／企画政策課企画経営係 ☎ 83・3507



### 小千谷市高齢者福祉計画・第8期介護保険事業計画を策定

令和3年度から令和5年度までの3年間の高齢者福祉施策と介護保険事業施策の指針となる、「小千谷市高齢者福祉計画・第8期介護保険事業計画」を策定しました。

#### 介護保険料が変わります（令和3年4月）

第1号被保険者の令和3年度から令和5年度までの3年間の保険料基準額が、月額5425円から月額5500円に引き上げられます。

※所得段階別の保険料は、今号と一緒に各ご家庭に配布しました「小千谷市高齢者福祉計画・第8期介護保険事業計画お知らせ版」をご覧ください。

■問い合わせ／福祉課 ☎ 83・3517

# 住宅の取得・建築などの補助制度

## 申請は

# 11月30日(火)まで

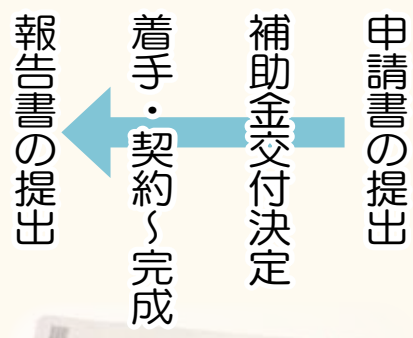
※ただし、予定数に達し次第締め切ります。

木造住宅の耐震補強を行う方、住宅を取得する方、克雪住宅を建築する方への補助制度です。②と③の補助金は、併用できます。

■申請書／建設課にあるほか、市ホームページからもダウンロードできます。

■申請・問い合わせ／建設課建築住宅係 ☎83・3514

## 手続きのながれ (各制度共通)



## ①木造住宅の耐震補強をする方



地震による木造住宅の被害を軽減し、災害に強いまちづくりを進めるため、耐震基準が見直された建築基準法改正前(昭和56年5月31日まで)に建築された木造住宅を対象とした補助制度です。対象となる要件など、詳細はお問い合わせください。

### 木造住宅耐震診断費補助制度

木造住宅の耐震診断を受ける際に、診断費の自己負担額が1万円となる補助制度です。木造住宅耐震改修設計費・改修工事費補助制度を利用するためには、この耐震診断を受ける必要があります。

#### ■補助金額

耐震診断の対象となる延べ床面積	耐震診断費	自己負担額	補助金額
70㎡以下	7万円	1万円	6万円
70㎡超175㎡以下	8万円	1万円	7万円
175㎡超	10万円	1万円	9万円

ぼくのおうちは大丈夫かな？



### 木造住宅耐震改修設計費・改修工事費補助制度

木造住宅の耐震診断を行った方で、耐震改修設計・改修工事を行う方へ、設計費と工事費の一部を補助します。

#### ■補助金額

事業の区分	補助金額
耐震改修設計	設計費の1/2(上限10万円)に最大3万5000円(第一次緊急輸送道路沿道住宅に該当する場合は、最大10万円)を加算した額
全体耐震改修工事	工事費の1/2(上限50万円)に最大15万円(第一次緊急輸送道路沿道住宅に該当する場合は、最大50万円)を加算した額
部分耐震改修工事、シェルター工事	工事費の1/2(上限40万円)に最大10万円を加算した額 ※高齢者と障がい者世帯の方が対象です。

## ② 住宅を取得する方

### 定住促進マイホーム取得補助制度

#### ■対象者/次の要件を全て満たす方

- ▽自ら居住することを目的とした住宅を取得する方（建て替えの場合も含む）で、次のいずれかに該当する方
  - ① 子育て世代…申請日現在の年齢が50歳未満の方または同一生計内に18歳未満のお子さんがいる方で、新築・建売・中古住宅を取得する方
  - ② 転入者…申請日現在の年齢が70歳未満の方で、新築・建売・中古住宅を取得する転入者の方
  - ③ 市内業者と契約を交わし、新築または建売住宅を取得する方
- ▽市町村民税を滞納していない方
- ▽自己名義で当該住宅の登記を行う方（転入者が共有名義で登記する場合には、 $\frac{1}{2}$ 以上の持分を有する必要がある）

※契約書を交わさない売買や無償譲渡または相続による取得の場合は、補助対象外です。

※補助金の交付は、補助対象者に対し同一住宅につき1回限りです。

#### ■対象要件

- ▽取得しようとする住宅とは、自ら居住することを目的とし、居室・台所・トイレ・浴室などを備えている、延べ床面積が55㎡以上の一戸建て住宅であること。
- ▽転入者とは、申請時において本市に転入した日から起算して1年以内の方または転入を予定している方で、転入前2年の間に本市に住所を有しておらず、引き続



き5年以上定住の意思があることが条件です。  
 ▽市内業者とは、市内に本社、本店を有している法人または個人のうち、住宅建築業を営んでいる者または宅地建物取引業法に基づく免許を受けている者であること。  
**補助金額**

区分	対象要件	補助金額
新築住宅および建売住宅の取得	① 子育て世代の場合	40万円
	② 転入者の場合	30万円
中古住宅の取得	③ 市内業者と契約を交わしている場合	30万円
	① 子育て世代の場合	30万円
	② 転入者の場合	20万円

※複数の対象要件に該当する場合、補助金額を合算できません。

※補助金額が住宅取得に要した費用の $\frac{1}{2}$ を超える場合は、 $\frac{1}{2}$ の金額を補助額（千円未満切捨て）とします。

#### ■必要書類/▽申請書▽請負契約書の写し（新築の場合）

- ▽見積書の写し（購入の場合）
- ▽住宅の位置図（付近見取図）
- ▽各階の平面図（延べ床面積が確認できるもの）
- ▽納税証明書
- ▽生年月日の明記された免許証などの身分証明書の写しまたは申請者と18歳未満の子との続柄を証明できる住民票、戸籍抄本などの書類（子育て世代の場合）
- ▽誓約書と運転免許証などの身分証明書の写し（転入者の場合）

## ③ 雪に強い住宅をつくる方

### 克雪すまいづくり支援事業補助制度

雪に強く住みよいまちづくりを進めるため、市内に克雪住宅を建築する方へ、費用の一部を補助します。

- 対象者/次のいずれかに該当する方
  - ▽市内に克雪住宅を新築・改築する方
  - ▽既存住宅の屋根を改良して新たに克雪住宅にする方

#### ■対象住宅/克雪住宅（融雪式・耐雪式・落雪式住宅）

※別途基準があります。詳細はお問い合わせください。

#### ■上限額

- ▽融雪式住宅…44万円
  - ▽耐雪式・落雪式住宅…33万円
- ※高齢者世帯やひとり親世帯、世帯主が障がい者である世帯などは、上限額が融雪式で55万円、耐雪式・落雪式で44万円となる場合があります。



△高床の住宅は、浸水時の家屋被害軽減にも有効です。

ご利用ください！

# 住宅エコリフォーム補助金

市民の住生活環境の向上と、地域経済の活性化を促進するため、市内施工業者によって住宅のリフォーム工事や屋根の雪下ろし時の安全対策工事を行う方に対して、費用の一部を補助します。

■施工業者／市内に本店を有する法人または住所を有する個人事業主

■工事完了期日／令和4年3月11日(金)までに工事を完了し、実績報告書を提出する必要があります。

## ■必要書類

- ① 交付申請書（建設課にあるほか、市ホームページからもダウンロードできます）
  - ② 工事見積書の写し
  - ③ 着工前写真
  - ④ 住民票の写し
  - ⑤ 納税証明書
  - ⑥ 住宅所有者が確認できる書類
- ※④～⑥は、交付申請書により市の保有する情報を利用することについて同意していただいた場合、提出を省略することができます。



※必ず着工前に申請し、交付決定後に工事に着手してください。

■申請・問い合わせ／建設課建築住宅係  
83・3514

	住宅リフォーム工事	屋根除雪安全対策工事
予定件数	190件	20件程度
申請受付期間	<b>4月12日(月)～23日(金)</b> ※申請件数が190件を超えた場合は抽選を行います。予定件数に満たなかった場合、その後は先着順で受付し、予定件数に達し次第終了とします。	<b>4月12日(月)～11月30日(火)</b> ※先着順で決定し、予算に達し次第終了となります。
補助対象者	次の要件を全て満たす方 ▷市内にある自己所有の住宅に居住している方で、当該住宅に対して補助対象工事を行う方 ▷市税の滞納がない方 ※市外在住であっても自己の居住する目的で市内の中古住宅を購入し、補助対象工事を行う場合は対象となります。 ※過去に住宅リフォーム補助金を受けた方も申請することができますが、同じ工事部分は対象外です。	次の要件を全て満たす方 ▷左記の補助対象者の要件を満たす方 ▷市内で自己の居住を目的に住宅を新築する方 ▷市税の滞納がない方
補助対象工事	費用が50万円（税込）以上のいずれかの工事 ▷省エネ・エコ住宅設備・防災対策に配慮した住宅のリフォーム工事（以下、基本工事とする） ▷基本工事とその他リフォーム工事を併せた工事 ※複数の業種（電気工事や配管工事など）の費用を合算することも可能です。ただし、市が実施する他の補助制度を利用する場合は重複して補助が受けられない場合があります。	屋根の雪下ろし時の墜落を防ぐために「命綱固定アンカー」「墜落防止柵」などを設置する工事
補助対象となる工事の内容	<b>基本工事</b> ①省エネ対策工事：▷窓、ドアの断熱改修▷外壁、屋根、天井または床の断熱改修▷LED照明器具への取替えなど ②住宅設備工事：▷エコ住宅設備の設置▷家事負担軽減に資する設備の設置 ③防災対策工事：▷耐雪、耐震性能の向上▷屋根材などの耐候性能向上▷外壁材などの防火性能向上▷雨水貯留タンクの設置▷屋根除雪安全対策工事 <b>その他リフォーム工事</b> ①住宅の内外装の修繕 ②住宅の増改築 ③居室、浴室、玄関、台所、トイレなどの改修 ④その他市長が対象と認める工事	①命綱（安全帯）を取付ける金具などを設置する工事（命綱固定アンカー設置工事） ②雪下ろし時の墜落防止柵を設置する工事 ※命綱、安全帯、ハーネス、ヘルメットなどの用具やハンゴの購入費用は対象外です。
補助金額	10万円	工事費の½（千円未満切捨て）、上限額5万円

補助対象の詳細は、市ホームページをご覧ください。



※住宅リフォーム工事と屋根除雪安全対策工事の補助金は併用することができます。ただし、同じ屋根除雪安全対策工事について両方の補助金を併用することはできません。

# 令和2年度対象 成人式のご案内

新型コロナウイルス感染拡大防止のために延期していた成人式を開催します。今回は**事前申込制**です。ご不明な点は、お問い合わせください。

## ■問い合わせ

- ▷成人式・申込について：公民館(市民会館内) ☎82-9111
- ▷就職支援情報について：商工振興課地域産業係 ☎83-3556



## ■期日／5月2日(日)

■**開式時間**／新型コロナウイルス感染拡大防止のため、2回に分けて開催します。

- ▷小千谷中学校区にお住まいの方：正午（受付：午前11時～）
- ▷東小千谷中・南中・千田中・片貝中学校区にお住まいの方：午後3時（受付：午後2時～）

■**会場**／市民会館

■**対象**／平成11年4月2日～平成12年4月1日に生まれた方

※転入、転出された方も参加できます。対象者個人に案内状は発送しません。対象者が市外に転出している場合は、ご家族などから本人にお伝えください。

■**内容**／式典、アトラクション、記念撮影

■**申込方法**／参加を希望する方は、公民館（市民会館内）へ電話または市ホームページの成人式参加登録フォームから申し込みください。

■**申込締切**／4月23日(金)

■**新型コロナウイルス感染症対策**

- ▷新型コロナウイルス接触確認アプリ（COCOA）の事前インストールをお願いします。
- ▷式典当日の2週間前から行動記録や検温を行い、当日の受付で健康チェックシートの提出をお願いします。様式は市ホームページからダウンロードし

ていただくか、公民館（市民会館内）にご連絡ください。

▷オンラインでの開催に変更する場合は、5月1日(土)午後5時に市ホームページまたはLINEなどによりお知らせします。

## ■その他

- ▷新成人以外は式典会場へ入場できません。
- ▷記念品として後日記念写真を郵送します。希望する方は下記の記念写真送付票に記入のうえ、当日会場にお持ちください。
- ▷式典当日の様子はYouTubeの小千谷市公式チャンネルで同時配信します。
- ▷成人式公式LINEアカウントを開設します。成人式に関する情報を配信しますので、新成人やご家族のみなさんから、友だち登録をお願いします。LINEアカウントの詳細は、市ホームページをご確認ください。
- ▷市では若者の地元就職支援のため、企業ガイダンスの開催やさまざまな就職支援情報の提供を行っています。ご希望の方は、情報提供希望欄にご記入ください。
- ▷ご記入いただいた個人情報は、新型コロナウイルス感染拡大防止対策・記念写真・就職支援情報の送付以外の目的には使用しません。



きりとり

## 成人式記念写真送付票

(市控用)

住所	〒
ふりがな氏名	
保護者氏名	
電話番号	
就職支援情報の送付 (✓チェックをつけてください)	<input type="checkbox"/> 上記住所へ送付を希望する <input type="checkbox"/> 上記以外の住所へ送付を希望する (〒 ) <input type="checkbox"/> 希望しない
現在あてはまるもの	<input type="checkbox"/> 社会人 <input type="checkbox"/> 大学生 <input type="checkbox"/> 専門学生 <input type="checkbox"/> その他

(送付用)

住所	〒
氏名	様

## アンケートにご協力ください

- 現在のお住まいは？(市区町村名)
  - 市内
  - 県内 ( )
  - 県外 ( )
- 将来望むお住まいは？(市区町村名)
  - 市内
  - 県内 ( )
  - 県外 ( )

きりとり

叙勲おめでとうございます  
瑞宝双光章



郵政事業に貢献  
神保 睿さん  
(上ノ山4)

教育長を再任

小千谷市議会は、令和3年小千谷市議会第1回定例会で、令和3年3月31日任期満了となる松井周之輔教育長の再任に同意しました。任期は、令和6年3月31日までの3年間です。



小千谷市教育長  
松井 周之輔



## 手話をやってみよう！

手話を使ったコミュニケーションに挑戦してみませんか。すぐにできる簡単な手話を紹介します。市ホームページからもご覧いただけます。

■問い合わせ／福祉課障がい福祉係 ☎83-3517



### 「緑・草」

両手を立て、小さく上下させながら左右に離します。草が生えている様を表しています。



### 「山」

山の形を描きます。なだらかに低く描くと「丘」の意味になります。



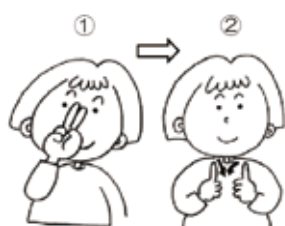
### 「水・川・流れ」

手のひらを上にして、波打たせながら動かします。水面を表しています。



### 「青」

指先で頬を後ろに撫でます。髭剃り後の、青く見える肌を表しています。



### 「こんにちは」

- ①右手をチョキにして額に当てます（時計の12時の表現）。
- ②かるくおじきをしながら、向い合せた人差し指を折り曲げます（あいさつ表現）。



### 「ありがとう」

手の甲を上に向け、もう片方の手で1回ポンとたたいて同時に頭を下げます。相撲の作法と同じだそうです。





3月7日 第30回小千谷ジャンプ大会・第1回白山ジャンプ台そりレース

## 大空に向かってジャンプ！

白山運動公園小千谷白山ジャンプ台で第30回小千谷ジャンプ大会が行われました。市内の選手のほか県内外から選手が出場し、晴天の下、大ジャンプを披露しました。同時開催の第1回白山ジャンプ台そりレースにもおおぜいの親子が参加し、大会を盛り上げました。



3月13日 公募型プロポーザル公開審査

## 次世代の公共施設を目指して

旧小千谷総合病院跡地を活用した図書館等複合施設設計業務の公募型プロポーザル公開審査が行われ、会場のサンプラザには約90人の傍聴者が集まりました。このプロポーザルは、設計業務の受託者を選定する審査で、2月25日に行われた第一次審査（書類審査）を通過した3者のプレゼンテーションと対話が行われました。



3月14日 ワクチン接種模擬訓練

## 安全安心な接種のために

新型コロナウイルスワクチンの集団接種の模擬訓練をイオン小千谷店1階特設会場で実施しました。当日は医療関係者やエキストラ役の市民など約100人が集まり、本番と同じように手順を確認し、アナフィラキシーの症状があった方への対応などを訓練しました。今回の訓練では、応急措置をする救護室のスペースが狭いことがわかったため、レイアウトを変更するなどの改善を行いました。

小千谷市のワクチン接種はイオン小千谷店のほか、小千谷総合病院、住民センターなどで行う予定です。



△入口での検温



△ワクチンの接種



△医師による予診



△救護室での応急措置

3月15日 ポスター贈呈

## 小千谷のたからをPR

小千谷小学校3年生の児童から、総合学習の一環で作成した「小千谷のたから」をまとめたポスターをいただきました。ポスターは、市役所2階の市民ホールやあすえるなどに3月29日(月)まで掲示します。



片貝花火カラーマンホール完成

## まちに新たな彩りを

片貝まつりの花火や筒引きををデザインした下水道のカラーマンホール蓋が完成し、ガス水道局1階に展示されています。このマンホール蓋は令和3年度に片貝町内に設置される予定です。



# お知らせ

新型コロナウイルス感染症拡大防止のため、行事などが中止・延期になる場合があります。最新の情報は市ホームページをご覧ください。マスク着用や手指消毒などの感染予防対策は、主催者の指示に従ってください。

## 子育て支援

### 乳幼児の食事相談会

離乳食やお子さんの食事にごんな献立がいいのかなど、市の栄養士が食事に関する相談を個別にお受けします。

■日時／4月30日(金)午前10時～11時35分

■会場／わんパーク

■相談無料※事前に申し込みが必要です。

■申込締切／4月23日(金)

■申込・問い合わせ／わんパーク ☎81・7564 (平日、午前9時～午後5時)

### 子どもの医療費助成制度受給者証更新

高校卒業(満18歳に達する年度の3月末日)まで、入院・通院にかかる医療費を助成します。4月から助成の対象になる方へ、3月末までに「受給者証」をお送りします。3月中に届かない場合はお問い合わせください。

■対象／平成15年4月2日以降に生まれた方(生活保護、重度心身障害者医療費助成、ひとり親家庭など医療費助成を受けている方は除きます)

■受給者証の有効期間／4月1日(木)～令和4年3月31日(木)

■変更の届出／加入している健康保険に変更が生じた場合や市内で転居した場合などは、届出が必要です。

■変更の届出に必要なもの／子どもの健康保険証、受給者証

■届出・問い合わせ／健康未来こども課子育て応援係 ☎83・3640

### 令和3年度病児病後児保育室の事前登録受付開始

病気やケガにより、保育園、認定こども園、小学校での集団生活が困難なお子さんを、看護師・保育士がいる専用施設で保育し、子育てと就労の両立を応援します。

利用を希望される方は事前に登録をお願いします。

■登録できる児童／市内在住、

または保護者が市内在勤の生後4か月～小学校3年生の児童

■利用料／1日2000円※減免になる場合があります。詳しくはお問い合わせください。

#### ■利用の流れ

①事前登録をする。

②医療機関を受診し医師連絡票を記入してもらう。

③前日までに病児病後児保育室に電話で利用の予約をする。

④医師連絡票と保育に必要なものを持参し保育室へ預ける。

#### ■その他

①事前登録届出書は市ホームページからダウンロードできます。

②事前登録届出書を提出するときは、提出する方の身分が証明できるものをご持参ください。

■提出場所／健康未来こども課こども保育係または通っている市内の保育園、認定こども園、学童クラブ

■問い合わせ

▽健康未来こども課こども保育係 ☎83・3640

▽病児病後児保育室 ☎86・5078

## すこやか子育て教室

■対象／市内在住で、各コースとも全日程参加できる保護者とそのお子さん

※いちごコースは保護者のみ受講の日があります。

■定員／各コース先着15組

■申込期間／各コースとも4月1日(木)～30日(金)

■保育ルーム／子ども1人につき300円です。利用希望の方は申し込み時にお伝えください。

■申込・問い合わせ／わんパーク ☎81-7564 (平日、午前9時～午後5時)

コース	日時	会場	内容	参加料
いちごコース (0歳児向け)	6月10日(木)・17日(木)・24日(木)、29日(火)、7月6日(火) (計5回) 午前10時～11時	わんパーク	ふれあい遊び、シュガークラフト、乳歯のお話など	シュガークラフト材料費：500円
ばななコース (1歳児向け)	7月8日(木)・13日(火)・20日(火)・27日(火) (計4回) 午前10時～11時	わんパーク、総合体育館、おぢや～る	ふれあい遊び、総合体育館で遊ぼう、水あそびなど	無料
めろんコース (2歳児向け)	5月13日(木)・20日(木)・25日(火)、6月3日(木) (計4回) 午前10時～11時	わんパーク、総合体育館、消防署	ふれあい遊び、親子運動遊び、消防署見学など	無料

ファミリー・サポート・センター会員募集

〇ファミリー・サポート・センターってなに？

子育ての支援をしたい方と支援をしてほしい方が互いに会員となり、有償で子育てサービスを行います。支援の内容は、認定こども園、保育園への送迎、放課後の一時的な預かり、病後児預かりなどがあります。

提供会員養成講座と依頼会員登録説明会を開催しますので、ご参加ください。

■会場／あすえくる2階会議室

■申込締切／4月9日(金)

■保育ルーム／子ども1人につき300円です。利用希望の方はお申し込みください。

■申込・問い合わせ／ファミリー・サポート・センター（わんパーク内）☎81・7587

令和3年度乳幼児健康診査日程はこちらから



△市ホームページ



〇提供会員養成講座

子育てを支援したい方を対象とした講座です。

日時	内容
4月15日(木) 午後1時～4時	▽概要説明 ▽気になる子どもの病気
4月21日(水) 午後0時30分～4時30分	▽乳幼児の食事 ▽普通救命講習 AED
4月26日(月) 午後0時30分～4時30分	▽発育と成長 ▽子どもの遊び

■対象／市内在住の健康な方

※性別、年齢や資格は問いません。

■定員／15人

■受講無料

■その他／養成講座の全日程を受けられない方はご相談ください。

〇依頼会員登録説明会

子育てを支援してほしい方を対象とした登録説明会です。

■日時／4月15日(木)午後1時～2時

■対象／市内在住か在勤の方で、ファミリー・サポート・センターを利用したい方、または利用する予定がある方

■定員／5人

■その他／依頼会員の申し込みは随時受け付けていますが、この機会にぜひお越しください。

環境

ゴールデンウィークのごみ収集

4月29日(祝)と5月5日(祝)は通常どおり収集を行います。ルールを守り、収集日当日の朝8時までにごみを出してください。

※処理場へ直接搬入する場合も同じです。搬入時間は午前8時30分～午後4時です。

■問い合わせ／市民生活課環境衛生係（4月1日(木)～市民生活課環境共生推進室環境衛生係）☎83・3509

家庭用生ごみ処理機購入費補助制度

市では一般家庭から排出される生ごみを減量するために、電動生ごみ処理機・堆肥化容器の購入費を補助しています。補助金を申請される方は、購入される前にお問い合わせください。

■対象機種／生ごみを減量し、たい肥に変える生ごみ処理機

▽電動式生ごみ処理機・購入費用の½（100円未満切捨て）

で、上限3万円（1世帯1台まで）

▽たい肥化容器・購入費用の½

催し

船岡公園ほんぼり点灯

今年の船岡公園桜まつりは、新型コロナウイルス感染症拡大防止のため中止しますが、ほんぼり点灯と桜のライトアップは実施します。

■期間／4月9日(金)～5月5日(祝)

■時間／午後5時～10時

■問い合わせ／小千谷観光協会（市役所分庁舎内）☎83・3512

春の野鳥観察会

■日時／5月8日(土)午前5時50分～9時（小雨決行）

■集合場所／おぢゃくる前

■観察場所／山本山周辺

■参加無料

■持ち物／筆記用具、雨具、双眼鏡（お持ちの方）

■申込締切／4月28日(水)

■申込

▽小・中学生と保護者…教育センター☎82・6750

▽一般…長岡地域振興局健康福祉環境部環境センター環境課☎38・2531

■問い合わせ／教育センター☎82・6750



## 募集

### 勤労青少年ホーム 講座受講生募集

受講料・材料費のほかに勤労青少年ホーム利用登録料1000円が必要です。

※申込少数の場合、開催しないことがあります。

※申込完了後にキャンセルした場合は材料費などをいただくことがあります。無断でのキャンセルはご遠慮ください。

■会場／勤労青少年ホームほか  
■申込方法／所定の登録申請書で利用登録をしてください。登録申請書は、勤労青少年ホームにあるほか、市ホームページからもダウンロードできます。

■申込・問い合わせ／勤労青少年ホーム ☎82・8510（午前9時～午後9時）

### ○大人ののための初めての英会話講座

日常で役立つ英会話を楽しく学びます。

■日時／4月20日～6月15日（5月4日を除く毎週火曜日、計8回）午後7時～8時30分

■講師／風間小百合さん（Englishコミュニケーションズ代表）

■定員／10人  
■受講料／1500円（8回分教材費）  
■持ち物／筆記用具

### ○ダンスエクササイズ教室

楽しく踊りながら健康な体づくりをしませんか。

■日時／4月22日～5月20日（4月29日を除く毎週木曜日、計4回）午後7時30分～8時30分  
■講師／篠田崇さん（NPO法人ハロースポーツ）

■定員／20人  
■受講料／2000円

■服装／運動のできる服装  
■持ち物／内履き、タオル、飲み物

### ○ハーバリウム教室

おしゃれなハーバリウム（観賞用の植物標本）を作ります。



■日時／5月7日（金）午後7時～8時30分

■講師／目崎加奈子さん（一般社団法人コミュニケーションセラピーラワーデザイン協会代表）

■定員／10人

■受講料／1500円（1本分材料費）※複数作りたい方は申し込み時にお伝えください。

■持ち物／花ばさみ

### ○米粉のもっちりドーナツ教室

米粉と豆腐を使ったもっちり食感のドーナツを作ります。

■日時／5月21日（金）午後6時30分～9時

■講師／清野憂さん（ポレポレ工房）

■定員／8人  
■受講料／1500円（材料費）  
■持ち物／エプロン、三角巾、持ち帰り用蓋付容器



### ○硬式テニススクール

初心者の方も大歓迎です。基礎から丁寧に教えます。

■日時／5月28日～7月16日（毎週金曜日、計8回）午後7時30分～9時

■講師／勤少テニスクラブ

■定員／15人

■受講料／1500円（8回分）  
■持ち物／内履き、タオル、ラケット

※ラケットをお持ちでない方には貸し出します。申し込み時にお伝えください。



## 市民オペラ合唱団員募集

日本を代表するオペラ歌手と一緒に記憶に残る楽しい舞台をつくりあげましょう。初心者の方も大歓迎です。楽譜が読めない方でも、講師が丁寧に指導します。

■申込・問い合わせ／生涯学習課 社会教育係（市民会館内） ☎82・91111 FAX 82・91112 syougai-sk@city.ojya.nigata.jp



■公演日／令和4年5月14日（土）予定

■演目／オペラ「カルメン」

G・ビゼー作曲

※フランス語（原語）で歌います。

■対象／歌うこと、演技をすることが好きな方

※市外の方も大歓迎です。

■講師／品田広希さん（小千谷市出身オペラ歌手）ほか

■練習日程／5月から月2回程度

※詳しくは事前説明会でお知らせします。

■練習会場／楽集館ほか

■参加料／指導代や楽譜代など

①小・中学生…無料

②高校生・大学生…3000円

③一般…7000円

■申込締切／4月16日（金）

### ○事前説明会

どちらかに参加してください。説明会当日の飛び入り参加もできます。

■日時

▽4月23日（金）午後6時30分～

▽4月24日（土）午後1時30分～

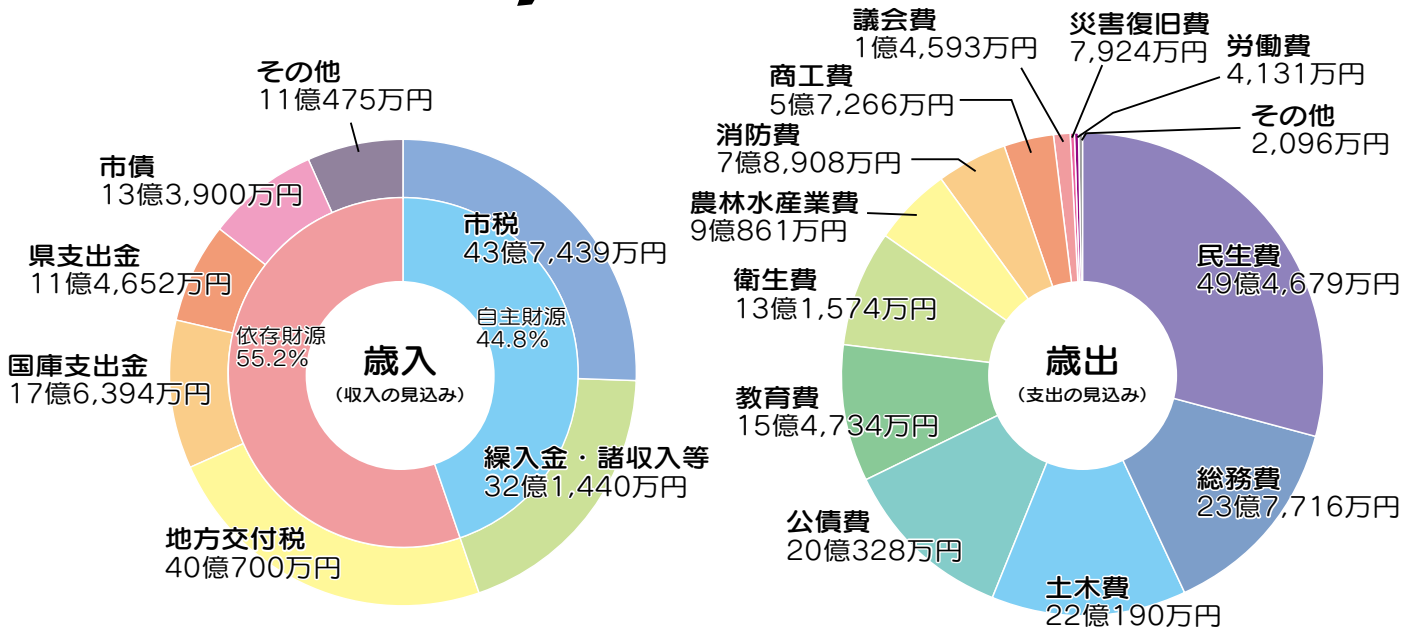
■会場／楽集館

# 小千谷市の予算と主要事業

第五次小千谷市総合計画の都市像「～ひと・技・自然～ 暮らして実感 地域の宝が輝くまち おぢや」

●一般会計歳入・歳出の構成比 ※このほかに特別会計と企業会計があります。(最下部に記載)

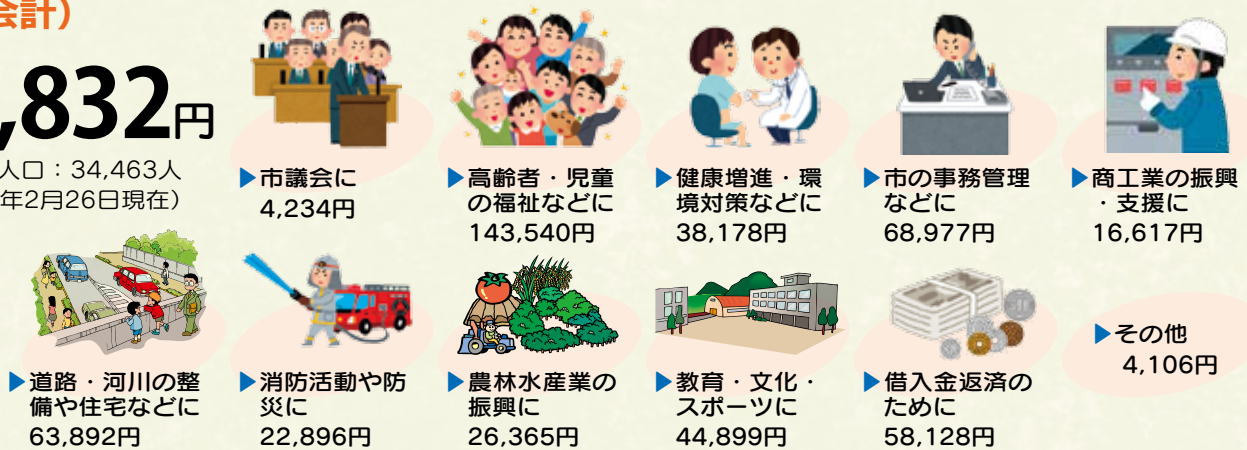
総額 **169億5,000万円** (対前年度比5.4%減)



## ●小千谷市民一人あたりの予算 (一般会計)

**491,832円**

市の人口：34,463人 (令和3年2月26日現在)



## ●特別会計と企業会計

特別会計	78億144万円
国民健康保険	31億1,087万円
介護保険	38億7,569万円
後期高齢者医療	8億1,438万円
工業団地事業	50万円
企業会計	61億9,593万円
ガス事業	19億8,371万円
水道事業	15億5,727万円
工業用水道事業	2億9,933万円
下水道事業	23億5,562万円

## ●市の借金

	令和2年度末残高	令和3年度借入予定額	令和3年度元金償還額	令和3年度末残高見込
<b>一般会計</b>				
一般会計	169億6,550万円	13億3,900万円	18億8,370万円	164億2,080万円
<b>企業会計</b>				
ガス事業	9,800万円	—	2,180万円	7,620万円
水道事業	45億5,696万円	3億2,360万円	1億6,849万円	47億1,207万円
工業用水道事業	1億3,058万円	—	4,563万円	8,495万円
下水道事業	84億1,446万円	2億1,170万円	8億5,337万円	77億7,279万円

# 令和3年度予算の主な事業

## 第五次小千谷市総合計画

### 後期基本計画がスタートします



市民のねがいを基本理念とし、「～ひと・技・自然～暮らしで実感 地域の宝が輝くまち おぢや」の実現を目指し、後期基本計画に掲げる6つの基本目標を達成するための重点事業に予算配分をしました。

(新) …新規事業 (拡) …拡充事業

## 人を育み文化の香るまちづくり (教育、文化、スポーツ)

### (新)情報通信技術 (ICT) 支援員配置事業 542万円

小中学校、総合支援学校でのICTを活用した授業を推進するICT支援員などを配置します。

### (拡)小中学校、総合支援学校 情報化推進事業 4,195万円

GIGAスクールに対応した教員用デジタル教材やパソコンを整備します。

### (新)特色ある文化財保存活用事業 450万円

小千谷独自の文化に対する市民の理解促進のため、文化財を整理し展示などに活用します。

### (新)西脇順三郎絵画購入・修復事業 600万円

西脇順三郎の絵画を購入するとともに、所有絵画などの修復を行います。

### 東京オリンピック・パラリンピック 関連事業 788万円

米領バージン諸島とのホストタウン事業やパラアスリートを招いてのボッチャ大会などを通じ、広く交流を深めます。



## 子育てにやさしく健康長寿で支えあうまちづくり

(福祉、健康、医療)

### (新)障がい福祉施設整備支援事業 500万円

障がい福祉サービス提供事業者が事業を拡充する施設整備を助成します。

### (新)保育ICTシステム整備事業 420万円

市立保育園での保育記録や保護者との連絡、登園・降園などを管理するシステムを整備します。

### (新)診療所開設支援事業 2,000万円

市内に新規開業しようとする診療所に係る経費を助成します。

### (新)介護人材確保・定着事業 230万円

介護人材の確保・定着のため、資格取得費用などを助成します。

## 創造性と活力あふれる産業のまちづくり (産業)

### (拡)U・Iターン就職推進事業 1,785万円

地元企業に関する情報を様々な方法で提供し、高校生や大学生などの市内への就職支援を推進します。

### (拡)常盤橋地区における錦鯉を活用した プロモーション事業 5,048万円

JR東京駅に隣接する常盤橋地区に錦鯉鑑賞池を官民連携で整備し、情報発信拠点としてプロモーションを行います。



### 多面的機能支払交付金事業 1億6,500万円

地域ぐるみで農地などの保管理活動や農業用施設の長寿命化に取り組む活動を支援します。

### (拡)ものづくり支援関連事業 1,950万円

新技術や新製品の開発、オンラインでの販路拡大など、ものづくりを支援します。

### (拡)商業支援関連事業 580万円

市内での出店・開業や電子商取引の導入など、事業者の経済活動を支援します。

## 魅力ある都市空間創出と暮らしやすいまちづくり（都市基盤）

### (新)宅地開発支援事業 2,000万円

市内への定住者の増加を目指し、民間事業者による宅地整備を支援します。

### (拡)住宅エコリフォーム補助事業 2,000万円

住まいを快適にするエコ設備導入のほか、屋根除雪安全対策工事などに対して補助します。



### (拡)定住促進マイホーム取得補助事業 4,000万円

子育て世代の定住促進と転入者の増加のため、住宅の新築や購入に対して補助します。

### (拡)図書館等複合施設整備事業 1億6,317万円

中心市街地の賑わいを創出するため、図書館を核とした複合施設的设计業務を進めます。



## 自然を活かした調和と安心のまちづくり（防災、環境、克雪）

### (新)消防緊急通信指令システム整備事業 6,000万円

消防緊急通信指令施設の情報系システムを更新します。

### (新)防災公園維持管理事業 186万円

地元住民と連携しながら、5月にオープン予定の防災公園の維持管理を行います。

### (新)総合防災訓練事業 250万円

実行委員会を組織し、片貝地区において総合防災訓練を実施します。

### (新)再生可能エネルギー普及促進事業 400万円

住宅や事業所への再生可能エネルギー設備導入を支援します。

### (新)錦鯉の里施設整備事業 1億3,200万円

錦鯉の里の空調などに再生可能エネルギーを活用するため、地中熱ヒートポンプを整備します。



## ふれあい、にぎわい、暮らし続けたいまちづくり（交流、市民参加）

### 移住定住推進事業 458万円

移住サポーターの配置や移住セミナーの開催などにより市外からの移住定住を促進します。

### (新)関係人口拡大促進事業 320万円

市外に住んでいても小千谷市と関わりを持つ首都圏住民や企業など、関係人口の拡大を推進します。

### (拡)誘客促進事業 1,300万円

JR東京駅に隣接する常盤橋地区周辺での観光マーケティングを行うとともに、情報発信に向けたプロモーション映像を制作します。



## 第五次小千谷市総合計画推進のために



(拡)情報化推進事業 8,637万円 ... アプリの導入による住民サービス向上やIT技術導入による業務効率化など、庁内の情報化を推進します。

ふるさと納税推進事業 1億9,548万円 ... ふるさと納税（寄附金）により小千谷市を応援していただく市外在住の方に、返礼品として市内の特産品を贈ります。

# 4つの重点プロジェクト「おりなす4～第2章～」

## 1. 小千谷市総合戦略の推進（人口減少対策）

- ▷人口減少の傾向をゆるやかに
- ▷産業振興による雇用確保と住宅基盤の整備
- ▷ニューツーリズムの展開や情報通信網の活用などによる関係人口の増加



## 2. 小千谷市立地適正化計画の推進（中心市街地と周辺地域の活性化）

- ▷中心市街地の活性化と周辺地域の拠点づくり
- ▷地域拠点を結ぶ公共交通の利便性の維持、向上



## 3. 情報通信技術の活用促進

- ▷行政サービスにおける情報通信技術の活用による、市民の利便性の向上
- ▷事業者による情報通信技術活用の取組を支援
- ▷多様な手段により、分かりやすく行政情報を発信



## 4. 人々が支え合う、自然と伝統が調和した持続可能な地域づくり

- ▷人と人との支え合いにより、安心と暮らしやすさを高める取組
- ▷自然と伝統が調和した、市民が誇りを持てる地域づくり
- ▷市民と事業者の協力によって、環境にやさしい地域づくり

4つの重点プロジェクト  
×  
6つの基本目標  
(14～15ページ参照)

6つの基本目標（経系）に共通する課題に対し、4つの重点プロジェクト「おりなす4～第2章～」(緯系)を掲げ、「小千谷縮」のように施策を細やかに織りなすことで、それぞれの課題に柔軟に対応します。

## 令和2年度予算を繰り越し ..... 総額2億6,742万円 令和3年度に実施する事業

### 新型コロナウイルス感染症対策のため、補正予算により 2年度にわたってワクチン接種などの事業を実施します

**新型コロナウイルスワクチン接種事業**  
2億2,690万円

希望する市民に新型コロナウイルスワクチンを接種します。

**学校施設消毒業務** 1,255万円

児童生徒が安心して学習できるよう、全ての市立学校の教室などの消毒を行います。



### その他、国の第3次補正予算による交付金などを活用し、 令和3年度に繰り越して事業を実施します

**農業基盤整備事業** 857万円

農業用施設の安全対策などを行います。

**防災・減災対策事業** 1,100万円

市道塩殿細島線の法面对策工事の設計を行います。

**国土調査測量事業** 840万円

国土強靱化の一環として平成・本町1丁目の国土調査を実施します。





若返り健康教室参加者募集

誰でもできる簡単な体操・ストレッチを行います。

■対象／市内在住のおおむね60歳以上の方

■内容／肩こり・腰痛・転倒防止の体操など

■講師／市スポーツ推進委員ほか

■参加料／200円（1回分）  
※教室参加時に納めてください。

■申込／総合体育館または勤労青少年ホームへ申込書を提出してください。（ファクスでも受け付けます）

■問い合わせ／生涯学習課スポーツ振興室（総合体育館内） ☎83・0077 83・0078

○東小千谷会場（4〜10月期）

■日時／4月14日(水)〜10月13日(水)（おおむね毎週水曜日、計23回）

▽4月〜5月…午前10時〜11時  
▽6月〜10月…午前9時〜10時

■会場／東小千谷体育センター  
■定員／先着70人

○西小千谷会場

■日時／4月8日(木)〜令和4年3月24日(木)（おおむね毎週木曜日、計38回） 午前10時〜11時

■会場／総合体育館メインアリーナ  
■定員／先着150人

第66回市制施行記念市民駅伝競走大会参加チーム募集

■日時／5月9日(日)午前9時30分スタート※申込状況により前後する場合があります。

■会場／白山運動公園特設コース

■参加資格  
▽市内在住または在勤・在学（小学生以上）の方

▽小千谷市出身の方

■参加無料  
■申込締切／4月16日(金)  
■その他／開催可否は4月30日(金)に決定します。

■申込・問い合わせ／生涯学習課スポーツ振興室（総合体育館内） ☎83・0077

○駅伝

■部門  
▽男子の部  
▽女子の部

▽男女混成の部

■距離／計10km  
▽第1区…2.8km  
▽第2区…1.3km  
▽第3区…2.3km  
▽第4区…1.3km  
▽第5区…2.3km

※小学生は第2、4区のみ参加可

○個人レース

■部門



▽小学1〜3年の部（男女混成）  
▽小学4〜6年の部（男女別）  
■距離／1.3km

教えて！あなたの家の『防災対策』

防災について考えていただくことを目的に、ご家庭で実践している『防災対策』を募集します。優れた対策は広報誌とそなえ館ホームページで紹介するほか、防災用品をプレゼントします。おぜひの方にお知らせしたい防災対策をご紹介します。

■内容／地震災害・水害・雪害・原子力災害などに備えて実践している防災対策

■応募方法／来館していただくか、メールまたはファクスでお送りください。様式は、そなえ館にあるほか、そなえ館ホームページからもダウンロードできます。

■応募締切／4月25日(日)  
■問い合わせ／そなえ館 ☎89・7480 89・7485 sonae@ojiyasunplaza.jp



狂犬病予防注射を実施します

生後91日以上飼育犬には、年1回狂犬病予防注射を受けることが法律で義務づけられています。注射はお住まいの地域にかかわらず、どの会場でも受けられます。

■期日・会場（建物の外で受け付けします）

期日	会場
4月19日(月)	片貝総合センター
4月21日(水)	東小千谷体育センター
4月24日(土)	小千谷市役所

※狂犬病予防注射は、動物病院でも受けられますが、別途宅診料がかかります。

■時間／午後1時30分〜3時30分※開始後30分は特に混雑しますので、長時間お待ちいただくことがあります。

■料金（1頭）

▷注射：3,250円



■問い合わせ／市民生活課環境衛生係（4月1日(木)〜市民生活課環境共生推進室環境衛生係） ☎83-3509

▷新規登録と注射：6,250円

※つり銭のいらないように準備をお願いします。

■申込／すでに登録されている犬の飼い主の方には、「申請ハガキ」を送付します。裏面の問診票に犬の体調などを記入して、当日会場にお持ちください。

※新しく犬を飼い始めた方は、会場で登録をしてから注射を受けていただきます。

■その他

▷犬の死亡、飼い主の変更などがあった場合は、市民生活課へ届け出てください。（注射会場でも受け付けします）

▷病気などで治療中の犬は、かかりつけの動物病院で注射を受けてください。

▷可能な限りお一人でご来場ください。

## 高齢者支援

## 高齢者現況調査

ひとり暮らし高齢者世帯などの4月1日現在の状況について調査を行います。調査結果は介護・福祉サービスを必要とする方の把握や災害など緊急時の支援に生かします。

■調査対象／令和3年4月1日現在で65歳以上の高齢者（昭和31年4月1日以前に生まれた方）で次の①～④のいずれかに該当する世帯

①高齢者のひとり暮らし世帯・65歳以上の高齢者でひとり暮らしの世帯

②高齢者のみの世帯・65歳以上の高齢者のみで構成される世帯

③高齢者と児童のみの世帯・65歳以上の高齢者と15歳未満の児童のみで構成される世帯

④高齢者と障がい者のみの世帯・65歳以上の高齢者と障がいのある方のみで構成される世帯で調査対象とすることが適当と認められる世帯

■調査方法／4月から5月までの間に地区担当の民生委員・児童委員がお伺いします。

■問い合わせ／福祉課高齢福祉係 ☎83・3517

## 高齢者見守り相談装置を貸し出します

高齢者見守り相談装置はご家庭の固定電話回線に接続するもので、市の委託業者が24時間体制で緊急時の対応を行います。

■対象／常時見守りが必要な65歳以上のひとり暮らし高齢者など（65歳以上の高齢者のみの世帯などで緊急時の対応に不安がある世帯なども対象となります）

## ■サービス内容

①緊急通報対応、健康相談対応  
緊急ボタンを押すと、看護師などが24時間常駐している相談センターに通報が届き、ご家族などへ連絡や救急車の出動要請を行います。また、相談ボタンを押すと生活や健康について相談することができま

## ②火災通報対応

相談装置とあわせて火災警報器を設置します。異常を検知した場合、自動で相談センターに通報します。

## ③安否通報対応

相談装置とあわせて人感センサーを設置します。赤外線で利用者の動きを感じし、一定時間動きがないような場合に、自動で相談センターに通報します。

## ④お元氣コール

相談センターから月に1回電

話で、健康状態などを確認します。

## ■利用料

▽市民税非課税世帯・無料

▽市民税課税世帯・月額2310円

■その他／固定電話が必要です。装置の設置は委託業者が行います。

■申込方法／各地区の民生委員・児童委員を通じて申し込みください。

■問い合わせ／福祉課高齢福祉係 ☎83・3517



△高齢者見守り相談装置

家族などが「認知症かな？」  
と思ったら…  
地域包括支援センター  
☎83-0807に  
相談を！



## 75歳になる方と75歳以上の方へ

## 人間ドック検診費用を助成

■助成対象／令和3年度中に75歳になる方と、後期高齢者医療の被保険者で75歳以上の方（昭和22年4月1日以前に生まれた方）ただし、次の方は対象となりません。

▷令和3年度に住民検診（子宮頸がん検診・乳がん検診を除く）を受診する方

※住民検診を取り消して人間ドックを受診する場合は、助成を受けることができます。健康未来こども課健康増進係へご連絡ください。

▷人間ドックの結果を市に提供することに同意できない方

■助成額／上限1万円※交付は年1回限り。

## ■利用方法

▷市の人間ドックを受診する方：受診日当日に、助成金1万円を除いた金額を検診機関にお支払

いください。

▷個人で人間ドックを受診する方

①ご自分で検診機関に人間ドックをお申し込みください。

②受診日当日に、検診費用を全額お支払いください。

③令和4年3月31日(木)までに、市民生活課国保年金係または健康未来こども課健康増進係窓口で、助成の申請をしてください。電話での申請は受け付けません。

▶持ち物：健康保険証、印鑑、通帳、検診費用の領収書、人間ドックの結果通知の写し

※人間ドックの結果通知が申請期限までに間に合わない場合は、期限までに申請を行い、結果通知の写しを後日提出してください。

④申請後に、助成額を指定の口座に振り込みます。

## ■問い合わせ

▷市民生活課国保年金係 ☎83-3516

▷健康未来こども課健康増進係（あすえ～る内） ☎83-3640

**⚠ 3月中の申請はできません。**

**4月1日(木)受付開始**

### ①福祉タクシー利用券

- **対象** / 次のいずれかに該当する方
  - ▷ 身体障害者手帳1級～3級の方
  - ▷ 療育手帳A判定の方
  - ▷ 精神障害者保健福祉手帳1級の方
- **助成内容** / 500円券×24枚
- ※ タクシー料金の一部として利用できます。  
利用目的は問いません。
- **申請に必要なもの**
  - ▷ 身体障害者手帳・療育手帳・精神障害者保健福祉手帳のいずれか
  - ▷ 令和2年度の福祉タクシー利用券綴（継続の方のみ。全部使用した方は表紙）
- **交付制限** / ③や④の助成券と重複して交付を受けることはできません。
- **申請・問い合わせ** / 福祉課障がい福祉係 ☎83-3517



### ②高齢者家族 介護用品給付券



- **対象** / 次の全ての要件に該当する方
  - ▷ 同居の高齢者を在宅で常時介護している（施設入所や長期入院の場合は対象外）
  - ▷ 高齢者、介護者がともに市内に住所がある
  - ▷ 高齢者が介護保険の要介護4～5の認定を受けている、または要介護3の認定を受けていて排泄に介助や見守りが必要である
  - ▷ 申請時において高齢者と介護者の世帯員全員が市民税非課税である
- **助成内容** / 1,000円券×36枚
- ※ 紙おむつなどの介護衛生用品を購入する費用の一部として利用できます。
- **申請に必要なもの** / 介護保険証
- **申請・問い合わせ** / 福祉課高齢福祉係 ☎83-3517

### ③人工透析のための 通院費助成券

- **対象** / 次の全ての要件に該当する方
  - ▷ 身体障害者手帳（じん臓機能障害）の交付を受けている
  - ▷ 人工透析のため定期的な通院が必要である
  - ▷ 自宅から医療機関までの距離が片道1.5km以上である
  - ▷ 人工透析通院のために主にタクシーまたは自動車を利用している
  - ▷ 申請時において市民税が非課税である
- **助成内容** / 距離に応じて交付します。
  - ▷ 福祉タクシー利用券：人工透析のための通院にのみ利用できます。
  - ▷ 通院給油助成券：人工透析のための通院に利用している自動車の給油費の一部として利用できます。
- **申請に必要なもの** / ▷ 身体障害者手帳 ▷ 自立支援医療（更生医療）受給者証または人工透析のための通院をしている証明書類
- **交付制限** / ①や④の助成券と重複して交付を受けることはできません。
- **申請・問い合わせ** / 福祉課障がい福祉係 ☎83-3517



### ④在宅高齢者通院等 支援サービス利用券

- **対象** / 次の全ての要件に該当する方
  - ▷ 在宅で生活している（施設入所や長期入院の場合は対象外）
  - ▷ 歩行に支障があり、公共交通機関での移動が困難である
  - ▷ 介護保険の要介護1～5の認定を受けている
  - ▷ 申請時において市民税が非課税である
- **助成内容** / 介護度や自宅がある地域に応じた枚数のタクシー券を交付します。自宅と医療機関や在宅福祉サービスを提供する事業所との往復のためにタクシーに乗車される場合のみ、タクシー料金の一部として利用できます。
- **申請に必要なもの** / 介護保険証
- **交付制限** / ①や③の助成券と重複して交付を受けることはできません。
- **申請・問い合わせ** / 福祉課高齢福祉係 ☎83-3517



## 高齢者用肺炎球菌予防接種費用を助成

高齢者用肺炎球菌予防接種費用の一部を助成します。肺炎球菌予防接種は、肺炎球菌による肺炎などの感染症を予防し、重症化を防ぐ効果があります。

■実施期間／4月頃～令和4年3月31日(休)

■対象／次の①・②のいずれかに該当する方。ただし、これまでに肺炎球菌予防接種を受けたことがある方は、対象となりません。

①小千谷市民で次に該当する方

年齢	生年月日
65歳	昭和31年4月2日 ～昭和32年4月1日生まれ
70歳	昭和26年4月2日 ～昭和27年4月1日生まれ
75歳	昭和21年4月2日 ～昭和22年4月1日生まれ
80歳	昭和16年4月2日 ～昭和17年4月1日生まれ
85歳	昭和11年4月2日 ～昭和12年4月1日生まれ
90歳	昭和6年4月2日 ～昭和7年4月1日生まれ
95歳	大正15年4月2日 ～昭和2年4月1日生まれ
100歳	大正10年4月2日 ～大正11年4月1日生まれ

※対象の方には4月上旬に個別通知を発送します。4月末までに通知が届かない場合はお問い合わせください。

②60歳以上65歳未満で身体障害者手帳1級相当の心臓、腎臓や呼吸器機能またはヒト免疫不全ウイルスによる免疫の機能に障がいのある方

■実施医療機関／小千谷市、魚沼市、長岡市(旧川口町)の医療機関

※予防接種を受けられない医療機関がありますので、実施の有無を確認してください。

※実施医療機関以外で接種を希望する方は、健康未来子ども課までご連絡ください。

■接種回数／1回

■自己負担額／令和3年度分は調整中

※医療機関の窓口でお支払いいただく額です。この額を上回った分を助成します。ただし、生活保護受給者は無料です。

■その他

※かかりつけの医療機関(主治医)へ、受けた日  
の3日前までに電話で申し込んでください。

全ての肺炎を予防するワクチンではありません。  
予防接種に加えて細菌やウイルスが体内に入り込まないようにすることや、体の免疫力を高めるといった日常生活での心がけが重要です。

■問い合わせ／健康未来子ども課健康増進係(あすえくる内) ☎83・3640

## 日本脳炎予防接種ワクチンの供給見通し

厚生労働省より、日本脳炎予防接種ワクチン製造会社の1社に製造上の問題が生じ製造が一時停止したため、令和3年度までワクチンの供給量に影響が生じる見込みです。

このため、日本脳炎予防接種の予約が取りにくくなる可能性がありますので、予約時に医療機関へご確認ください。

■問い合わせ／健康未来子ども課健康増進係(あすえくる内) ☎83・3640

## 風しんクーポン券の期限を延長します

令和3年4月下旬に、令和3年度分の風しん抗体検査と定期予防接種クーポン券を発送します。クーポン券がお手元に届くまでの期間は、令和2年度に発行したクーポン券をそのまま使用いただけます。

■対象／昭和37年4月2日から昭和54年4月1日生まれの男性

■クーポン券の有効期限／令和4年2月28日(月)まで

■クーポン券使用回数／一人1回まで

■問い合わせ／健康未来子ども課健康増進係(あすえくる内) ☎83・3640



# 令和3年度の各種検診料金の免除申請を開始します

## ■料金免除の対象となる検診

- ▷がん検診（胃がん、大腸がん、肺がん、子宮頸がん、乳がん）
- ▷骨粗鬆症検診
- ▷特定健康診査

## ■申請受付開始日／4月1日(木)

## ■事前の申請が必要な方／市民税非課税世帯の方

※ただし、40歳～74歳の方が受診する特定健康診査は、お持ちの保険証の種類により料金が免除されない場合があります。

※令和3年4月より、生活保護法による被保護世帯の方は事前の申請は不要です。検診当日に受付で被保護者証明書を提示してください。

■申請方法／検診受診日の1週間前までに健康未来こども課へ申請してください。家族などが代理で申請する場合は委任状が必要です。申請書と委任状は健康未来こども課にあるほか、市ホームページからもダウンロードできます。

## ■申請に必要なもの

- ▷個人番号が確認できる書類
- ▷本人確認ができる書類（運転免許証など）
- ※令和2年1月以降に転入した方は、転入前の課税市町村の発行する「市町村民税非課税証明書」が必要となる場合があります。

## ■検診当日に免除になる方／次のいずれかに該当する方は、検診当日に受付で被保護者証明書・受給者証・被保険者証を提示すると、料金が免除されます。

- ▷生活保護法による被保護世帯の方
- ▷重度心身障害者医療費助成制度の受給者証（県障害者証）をお持ちの方
- ▷75歳未満で小千谷市後期高齢者医療被保険者証をお持ちの方

■問い合わせ／健康未来こども課健康増進係（あすえ～る内） ☎83-3640



## ○各種検診日程

受診通知書が届いていない方で受診を希望する方、申し込みの取り消しをする方は、健康未来こども課健康増進係へご連絡ください。

また当日、体調が悪い場合は受診できません。詳しくは受診通知書に同封されている体調に関する事項をご確認ください。

■問い合わせ／健康未来こども課健康増進係（あすえ～る内） ☎83-3640

## ●胃がん・大腸がん検診日程

申込数により受付時間に変更になることがあります。混雑緩和のため、受付時間より早い来場はお控えください。

対象地区・町内	月日	受付時間	会場
三仏生	4.13(木)	8:30～11:00	総合体育館
川井地区、池ヶ原、古田、池中新田、坪野(上)、細島、塩殿、卯ノ木、芋坂、時之島	4.14(木)		
岩沢地区、真人地区	4.15(木)		
片貝地区 五辺・高梨	4.16(金)		片貝総合センター
	4.19(月)		
	4.20(火)		
	4.21(水)		

■対象／40歳以上の方  
■料金／▷胃がん検診：1,000円  
▷大腸がん検診：500円  
※いずれも70歳以上の方は無料です。

## ●子宮頸がん検診・乳がん検診日程

○40歳以上：同時実施

○20歳～39歳：子宮頸がん検診のみ

月日	会場	受付時間
4～12月 (月・火・金曜日)	厚生連小千谷総合病院健診センター	13:15～13:40 ※子宮頸がん検診のみの場合は14:00～14:15
9.5(日)	総合体育館	▷ 9:00～11:00 ▷ 13:00～15:00
11.6(土)	小千谷小学校	9:00～11:00 ※申込人数によって午後も実施予定

2年に一度の検診です。住民検診調査票などで、既に申し込みをされた方は、必ず個人通知が届いてから受診してください。

小千谷総合病院健診センターは、お住まいの地区ごとに検診予定時期が異なります。新規に申し込みをされた方は、10月以降の検診日をご案内します。

総合体育館、小千谷小学校は休日検診です。定員になり次第、締め切ります。

### ○子宮頸がん検診

■対象／20歳以上で、令和2年度に市の子宮頸がん検診を受けていない女性

■料金／1,000円※70歳以上の方は無料です。

### ○乳がん検診（マンモグラフィ単独）

■対象／40歳以上で、令和2年度に市の乳がん検診を受けていない女性

※42歳で令和2年度に無料クーポン券を使用して受診した方は申し込みできます。

■料金／▷40歳～49歳：1,400円▷50歳～69歳：1,000円▷70歳以上：無料

## 生活安全

## 春の火災予防運動

防火に対する意識を高め、火災の発生を予防し、大切な命や財産を守りましょう。

■実施期間／4月1日(木)～7日(水)  
■スローガン／その火事を防ごうあなたに 金メダル

## 関連行事



## ○一日消防署長

南小学校の児童2人が、ポケットティッシュの配布やはしご車にて管内防火広報を行います。

■日時／4月5日(月)午前

## ■会場／本町

## ○一人暮らし高齢者宅防火訪問

防火チラシの配布と住宅用火災警報器の説明・点検を実施します。



## ○防火訪問

住宅用火災警報器の普及啓発と適切な維持管理広報を目的に、消防職員による一般家庭の防火訪問を行います。

## ○その他

消防本部では、防火ビデオ(DVD)の貸し出し、消火器の取り扱い講習、防火座談会を行っています。ご希望の方は、消防

本部予防課にご相談ください。

## 住宅用火災警報器の

未設置は「法令違反」です

住宅火災で亡くなった方の約5割が逃げ遅れによるものです。火災による犠牲者を出さないために、全ての住宅に住宅用火災警報器の設置が義務付けられています。

電池が切れている場合もありますので、定期的に作動テストを行いましょう。故障警報が鳴動した場合や交換期限が経過した場合は、住宅用火災警報器を交換しましょう。

■問い合わせ／消防本部予防課  
予防係 ☎83・0238

路線バスの運行時刻と便数  
が変更されます

4月1日(木)から、路線バスの運行時刻と便数に変更されます。詳細は公共交通マップをご覧ください。各事業所へお問い合わせください。公共交通マップは、市民生活課や観光交流課にあるほか、市ホームページからもダウンロードできます。

## ■問い合わせ

▽越後交通 ☎83・2442

▽南越後観光バス ☎025・792・8114 (小千谷⇄川

口⇄小出線)

▽観光交流課地域振興係(市役所分庁舎) ☎83・3512

## クマに注意!

これからの季節は、冬眠から目覚めたクマがエサを求めて活発に山中を動き回ります。山に入る時はクマに出会わないよう、安全対策を心がけてください。

## ■クマと出会わないために

▽鈴やラジオなど音の出る物を携行し、人の存在を知らせる。  
▽山菜取りなどに没頭せず、絶えず周囲に気を配る。

▽クマが活発に行動する早朝・夕方時間帯は特に注意する。  
■万一、クマと出会ってしまったら

▽あわてず、騒がず、クマと向き合ったままゆっくり後退する。  
▽クマは逃げるものを追いかけるので、走って逃げない。  
▽攻撃が避けられない時は地面に伏せ、両手で首の後ろをガードし、頭と首を守る。

## ■問い合わせ

▽市民生活課環境衛生係(4月1日(木)～市民生活課環境共生推進室環境衛生係) ☎83・3509

▽小千谷警察署 ☎83・0110

## ドクターヘリの離着陸にご理解を

119番通報の内容から緊急度・重症度が高いと判断された場合、医師による初期治療を早期に開始するためドクターヘリを要請します。昨年、小千谷市消防本部管内では救急出動1,446件中、ドクターヘリ出動は76件ありました。

ドクターヘリがあらかじめ登録された学校のグラウンドや広場などに着陸する際、安全管理のため、消防車やパトカーが出動します。周辺にお住まいのみなさんや施設の関係者には、ご迷惑をお掛けしますが、人命救助のためご理解をお願いします。

なお、ドクターヘリ離着陸の際、砂ほこりが舞うことがあります。窓を閉め、洗濯物を取り入れるなど、ご協力をお願いします。

■問い合わせ／消防本部警防課  
☎83-0237



## ●市内のドクターヘリ登録離着陸場所(22か所)

- ▷小千谷市車両センター
- ▷白山運動公園陸上競技場(南側)
- ▷白山運動公園第2駐車場
- ▷小千谷小学校グラウンド
- ▷小千谷西高校グラウンド
- ▷東小千谷小学校グラウンド
- ▷東小千谷中学校グラウンド
- ▷東山小学校グラウンド
- ▷千谷運動公園多目的グラウンド
- ▷千谷運動公園野球場
- ▷千田中学校グラウンド
- ▷和泉小学校グラウンド
- ▷吉谷小学校グラウンド
- ▷総合支援学校グラウンド
- ▷南中学校グラウンド
- ▷旧真人小学校グラウンド
- ▷旧川井小学校グラウンド
- ▷戸屋町民グラウンド
- ▷片貝中学校グラウンド
- ▷片貝小学校グラウンド
- ▷関越自動車道 小千谷I.C
- ▷中越住電送棟

令和3年度の納期限（口座振替日）をお知らせします。それぞれ決められた納期までに納めてください。

■ご注意ください

- ▷口座振替日（納期限）に残高不足などで振り替えができなかった場合、再振替はできません。振替日の4日～5日後にお届けする納付書（振替不能のお知らせ）で、現金納付をお願いします。
- ▷納期限を過ぎても未納の場合、納期限の20日後に督促状が発送され、督促手数料100円が加算されます。20日後が土・日曜日、祝日にあたる場合は、その直前の平日から加算されます。

納期限・ 口座振替日	税目・保険料				
	市・県民税	介護保険料	国民健康保険税 ▷後期高齢者医療保険料	▷固定資産税 ▷都市計画税	軽自動車税（種別割）
4月30日(金)		4月分		1期／全期	
5月31日(月)		5月分			全期
6月30日(火)	1期／全期	6月分			
8月 2日(月)		7月分	7月分	2期	
8月31日(火)	2期	8月分	8月分		
9月30日(水)		9月分	9月分		
11月 1日(月)	3期	10月分	10月分		
11月30日(火)		11月分	11月分		
12月27日(月)		12月分	12月分	3期	
令和4年 1月31日(月)	4期	1月分	1月分		
2月28日(月)		2月分	2月分	4期	
3月31日(水)		3月分	3月分		

※上記のほかに、随時分の納期が発生することがあります。  
※国民健康保険税・介護保険料・後期高齢者医療保険料は年金から天引きされない方（普通徴収）の納期です。

## 市税の「口座振替」をご利用ください！

### 「口座振替」4つの良いところ

- ①「安心」：うっかり納め忘れた！ということがありません。
- ②「便利」：納めるために市役所や金融機関などに出かける必要がなく、窓口でお待たせすることはありません。
- ③「安全」：現金を持ち歩く必要がありません。
- ④「エコ」：納付書などの発行に必要な紙資源の節約につながります。

- 申込方法／口座振替取扱金融機関、市役所税務課の窓口で手続きができます。備え付けの小千谷市税等口座振替申込書でお申し込みください。（市外の金融機関窓口には申込書がありませんのでご注意ください）
- ▷申込に必要なもの：預金通帳、届印
- ▷口座振替取扱金融機関：第四北越銀行、大光銀行、新潟県信用組合、新潟県労働金庫、長岡信用金庫（いずれも本店、各支店）、越後おぢや農業協同組合、全国のゆうちょ銀行（郵便局）
- その他／申込月の翌月分からの振替となります。

## 令和3年度 市税などの納税・納入通知書を発送します

■固定資産税・都市計画税納税通知書／納税通知書に同封する課税明細書で資産の確認をお願いします。

▷発送日：4月15日(木)

※4月は固定資産縦覧帳簿の縦覧期間です。詳しくは市ホームページをご覧ください。

■各種保険税（料）納税・納入通知書／仮算定した令和3年度の保険税（料）をお知らせします。詳しくは、通知書に同封の文書をご覧ください。

※算定した保険税（料）は、7月中旬にお知らせします。

■問い合わせ／税務課☎83-3508

### ■保険税（料）の種類と発送日

種類	特別徴収（年金天引き）			普通徴収 （納付書や口座振替）
	年金天引き 継続の方	4月から年金 天引きの方	6月から年金 天引きの方	
国民健康保険税	4月1日(木)		-	-
介護保険料				4月15日(木)
後期高齢者 医療保険料	-	4月1日(木)	4月15日(木)	-

## ジエネリック医薬品へ切り替えた場合の薬代金をお知らせします

現在使用している薬（先発医薬品）をジエネリック医薬品（後発医薬品）へ切り替えると、薬代金の負担額が減る場合があります。ジエネリック医薬品へ切り替えた場合の薬代金を試算し、対象となる方へお送りします。

0円以上となる方

■通知書発送予定日／3月31日(水)

○ジエネリック医薬品に切り替えるにはどうしたらいいの？

▽主治医や薬剤師へご相談ください。

▽すでにジエネリック医薬品に切り替え済みの方であっても、医療機関が変わった場合は、先発医薬品が処方される可能性があります。必ず主治医や薬剤師にご相談ください。

■対象／国民健康保険に加入している方で、次のすべてに該当する方

▽12歳以上の方

▽令和2年12月に処方された薬の投与期間が14日以上の方

▽ジエネリック医薬品に切り替えた際の薬代金の差額が10

■問い合わせ／市民生活課国保年金係 ☎83・3516

## 緊急告知ラジオなどで情報伝達試験を行います

地震や武力攻撃などの発生時に備え、全国瞬時警報システム（Jアラート）を用いた情報伝達試験を行います。緊急告知ラジオや市内に設置している放送設備で訓練放送が流れるとともに、緊急情報メールやtwitterで試験の情報をお伝えします。実際の災害と間違わないようご注意ください。

※気象や地震などの状況によっては、試験を中止する場合があります。

■日時／5月19日(水)午前11時頃

■問い合わせ／危機管理課 ☎83-3515

## 図書館情報

### 図書館新刊紹介



#### ●小説など

- 「それでも、陽は昇る」真山仁／著
- 「イノセント・ツーリング」湊ナオ／著
- 「わんだフル・デイズ」横関大／著

#### ●一般書

- 「庭や街で愛でる野鳥の本」大橋弘一／著  
庭や街、公園、水辺で見られる美しい野鳥77種類を、わかりやすい切り抜き写真とともに解説する。
- 「パッと見！防災ブック」野村功次郎／著  
地震、火災、風水害への対応、避難生活で役立つアイデア、救助活動の基本を、イラストで分かりやすく紹介する。

#### ●児童書

- 「サンドイッチでんしゃ」いりやまさとし／作・絵  
トマトちゃん、レタスちゃん、ゆでたまごちゃん…。みんな準備ができました。すると、がたんごとんと、やってきたのは、パンの電車。みんながそろって乗り込んだら、一体なにができるのかな？
- 「妖怪コンビニで、バイトははじめました。」  
令丈ヒロ子／著

コンビニなのに薄暗い、月夜のような「ツキヨコンビニ」に集うのは、風変わりなお客さん。そこにひとりの少年がまぎれこみ…。ようこそ、幽霊&妖怪専門コンビニへ！あなたの街にもあるかも？



### 春のとしょかんまつり

図書館を満喫できるイベントを開催します。

■開催日／5月1日(土)

■会場／図書館

#### おはなし会

■時間／午前10時30分～11時

■内容／ボランティアによる読み聞かせ

■申込不要

#### 図書館で謎解き

■受付時間／午前11時～午後3時30分

■内容／図書館を探検して謎解きをします。小学校高学年未満の方は、保護者の方との参加をおすすめします。

■申込／当日1階カウンターへお越しください。

#### 春の特集本まつり

■時間／午前10時～午後6時

■内容／館内あちこちにテーマに沿った本を展示します。「春に新しい趣味を始める」「0から9まで」ほか

■問い合わせ／図書館 ☎82-2724



# 三二情報

**日** 日時・期日  
**場** 会場・場所  
**対** 対象  
**内** 内容  
**定** 定員  
**料** 料金など

**講** 講師  
**持** 持ち物  
**他** その他  
**申** 申込方法・申込締切など  
**問** 問い合わせ

## JR小千谷発電所 一般公開

**日** 4月29日(祝)午  
 前10時～午後3  
 時(雨天決行・  
 荒天など中止)  
**場** JR小千谷発  
 電所内**新**新潟県  
 内在住の方**内**発電所施設見学、  
 パネル展示、アトラクションな  
 ど**料**無料**申**不要**他**会場や駐車場  
 の混雑状況によって入場制限を  
 行う場合があります。**問** JR信  
 濃川発電所 ☎82・2702



## 原付講習会

原付免許試験を受験する場合  
 は、各地区交通安全協会が実施  
 する原付講習を受講する必要が  
 あります。

開催日	申込締切日
5月9日(日)	4月26日(月)
7月18日(日)	7月12日(月)
8月7日(土)	8月2日(月)
9月19日(日)	9月13日(月)

**講** 小千谷自動車学校**申** 小千  
 谷地区交通安全協会 ☎82・17  
 70

## 県立魚沼テクノスクール入 校生募集

県立魚沼テクノスクール ☎  
 25・794・2410

## ○事務基本科1期 令和3年4月入校

**日** 4月23日(金)～7月21日(水)(土  
 ・日曜日・祝日を除く)午前9  
 時30分～午後4時10分**場** 榊エム  
 ・エスオフィス(イオン小千谷  
 店内)**定** 15人**料** 無料※ただし、  
 テキスト代、検定受験料など自  
 己負担あり。**申** 4月5日(月)まで

にハローワークおぢや

## ○介護員養成科1期 令和3年5月入校

**日** 5月7日(金)～7月6日(火)(土  
 ・日曜日・祝日を除く)午前9  
 時～午後4時30分(延長の場合  
 あり)**場** ABC魚沼研修センタ  
 ー(魚沼市小出島1177)**定**  
 12人**料** 無料※ただし、テキスト  
 代など自己負担あり。**申** 4月13  
 日(火)までにハローワークおぢや

## ○総合建設科 令和3年5月入校

**日** 5月11日(火)～8月10日(土)  
 ・日曜日・祝日を除く)午前9  
 時～午後3時50分**場** 魚沼サンテ  
 イックスクール(南魚沼市西泉  
 田48-1)**定** 10人**料** 無料※た  
 だし、テキスト代など自己負担あ  
 り。**申** 4月15日(木)までにハロー  
 ワークおぢや

## 宝くじ助成金で 祭り用品などを購入

一般財団法人自治総合セ  
 ンターは、宝くじの社会貢  
 献広報事業として、地域社  
 会の健全な発展と住民の福  
 祉向上を目的にさまざまな  
 コミュニティ活動を支援し  
 ています。今回、木津団地  
 町内会は助成を受けて、祭  
 り用の提灯やのぼり旗など  
 を整備しました。



**問** 問い合わせ／観光交流課  
 地域振興係(市役所分庁  
 舎内) ☎83-3512

## 各種相談日程

相談名	開催日	時間	会場	内容	事前申込	申込・問い合わせ
出張年金相談	4.14(水)	10:00～15:00	市民会館	各種請求書受付、加入記録確認、年金見込額、障害年金、その他年金に関する相談	○	長岡年金事務所お客様相談室 ☎88-0006 ※自動音声案内後①→②を押してください。
	4.28(水)					
もの忘れ心配相談室	4.15(木)	10:00～12:00 13:30～15:00	市役所	ご自身やご家族のもの忘れに関する相談、簡単なもの忘れのテスト	○	地域包括支援センター ☎83-0807
行政相談	4.14(水)	9:30～11:30	市役所 片貝総合センター	行政サービスへの苦情、問い合わせなどの相談	-	市民生活課生活安全係 ☎83-3516
	4.28(水)					
無料法律相談	4.21(水)	13:30～16:30	市役所	弁護士による法律に関する相談	○	
消費生活相談	月～金 曜日	9:00～16:00	市役所	商品やサービス、契約に関するトラブルや疑問	-	
AAグループ ミーティング	毎週水・ 金曜日	19:30～21:00	サンラック おぢや	アルコール問題の解決に向け、飲まないことを続ける場	-	健康未来こども課健康増進係(あすえ～る内) ☎83-3640
シルバー人材 センター入会 説明会	4.21(水)	10:00～11:45	サンラック おぢや	センターの概要と入会手続きの説明	-	シルバー人材センター ☎82-6550

## 5月期 市営・県営住宅入居者募集

建設課建築住宅係 ☎83-3514

- 入居可能日/5月6日(木)  
 □申込/4月15日(木)までに、申込書を建設課へ提出してください。申込書は建設課にあります。  
 □入居条件/入居条件があります。詳細はお問い合わせください。  
 □その他/入居申し込みの前にあらかじめご相談ください。その際、源泉徴収票など世帯の所得がわかる書類をご持参ください。所得により家賃の減免があります。

●市営住宅：住宅に困窮している低所得の世帯向けの集合住宅です。

住宅名・所在地	戸数	家賃月額	概要
市営栄町団地住宅2号棟	1	16,800～33,000円	鉄筋4階建・3DK
市営木津のぞみ団地住宅1号棟	1	31,600～62,100円	鉄筋4階建・4DK ※入居人数基準4人以上
市営千谷のぞみ団地住宅	1	28,900～56,700円	鉄筋4階建・4DK ※入居人数基準4人以上

●特定公共賃貸住宅：中堅所得層のファミリーに最適なお部屋で、市外にお住まいの方も申し込みいただけます。

住宅名・所在地	戸数	家賃月額	概要
市営日吉団地住宅(日吉2)	2	46,000円	鉄筋3階建・3LDK

●県営住宅：新潟県が運営する公営住宅です。住宅に困窮している低所得の世帯向けの集合住宅です。

住宅名・所在地	戸数	家賃月額	概要
県営旭町住宅2号棟(旭町)	1	17,800～35,000円	鉄筋4階建・3DK

みんなでお祝い

おぢやファミリー

(2月届出分)

ご結婚・ご誕生おめでとうございます！幸せな新生活と健やかに育つおぢやっ子をお祝いします。※保護者のお名前などは、届出のとおりに掲載しています。

## ☆ご結婚

- ♡ 吉澤来さん (若葉2)
- ♡ 本保愛美さん (新潟市)
- ♡ 堀沢和政さん (木津町)
- ♡ 貝瀬亜紀子さん (南魚沼市)
- ♡ 小笠原滉太さん (元中子)
- ♡ 郷あかりさん (木津町)
- ♡ 杉田卓也さん (新潟市)
- ♡ 渡邊碧さん (桜町(上))

## ☆ご誕生

- はな 心花さん (吉井政志さん：稲場)
- あやと 綾杜さん (二宮昌史さん：桜町(下))
- ゆうら 佑咲さん (安達勉さん：一ノ町四区)
- りた 璃珠さん (丸山明さん：上沢)
- ゆな 優和さん (平沢大希さん：城内4)
- あつく 留空さん (瀬沼優稀さん：城内4)
- のの は 乃々羽さん (村田将斗さん：元中子)
- かんた 幹大さん (古田島拓也さん：千谷)
- こころ 結心さん (渡邊亮太さん：旭町)
- ゆうな 有那さん (池田優太さん：津山町)
- いおり 伊織さん (安部恵太さん：高梨)
- こはく 瑚白さん (宮崎司さん：藤田沢)
- さわと 爽翔さん (関勇治さん：坪野(上))

■問い合わせ/市民生活課市民係 ☎83-3509

令和3年2月福島県沖地震災害  
義援金にご協力ください

福島県に大きな被害をもたらした地震災害の義援金を受け付けています。みなさまのあたたかいご支援ご協力をお願いします。

■受付期間/令和3年5月31日(月)まで

## ○現金受付

市役所(福祉課・市民生活課)の窓口に募金箱を設置しています。※受領証を希望する場合は、福祉課で受付をお願いします。

## ○郵便振替

▷口座名義：日赤令和3年2月福島県沖地震災害義援金  
 ▷口座番号：00190-1-673783

※窓口での振替手数料は免除されます。

※振込用紙の半券が、受領証の代わりとなります。

■問い合わせ/日本赤十字社小千谷市地区(事務局：福祉課障がい福祉係) ☎83-3517

## 遺跡(埋蔵文化財)の保護にご協力を

遺跡は、国民共有の財産であるとともに地域の歴史的遺産です。現在市内では、土器や石器などの包蔵地が約400か所確認されています。

近隣に遺跡がある場所で、建築や工事など開発行為を行うときは、文化財保護法に基づき発掘調査を実施する場合があります。必ず事前に生涯学習課社会教育係へご連絡ください。また、定期的に遺跡確認のために市担当者が訪問する場合があります。ご協力をお願いします。

## ■遺跡地図閲覧場所

▷生涯学習課社会教育係(市民会館内)

▷県ホームページ(新潟県の遺跡地図・一覧表)：<https://www.pref.niigata.lg.jp>

■問い合わせ/生涯学習課社会教育係(市民会館内)  
 ☎82-91111 [syougai-sk@city.ojiya.niigata.jp](mailto:syougai-sk@city.ojiya.niigata.jp)





## 作ってみてね！この料理

不足しがちなカルシウムがとれる☆  
災害時にも活躍「パッククッキング」  
～桜エビの炊き込みごはん～



### <材料> (1袋分=1人分)

米……………½カップ  
水……………½カップ  
スキムミルク……………大さじ1  
桜エビ……………大さじ1  
しょうゆ……………小さじ½

### <作り方>

- ①ポリ袋（130℃耐熱、半透明の袋）に米と水（分量外）を入れ、ゆするようにして米を洗ってすすぐ。2回すすいだら、水をよく切る。
- ②①の袋に分量の水、スキムミルクを入れ、袋をゆすって溶かす。
- ③②の袋に桜エビ、しょうゆを入れたら空気をしっかりと抜き、袋の上の方で固く結び、そのまま30分置く。
- ④鍋に湯を沸かしたら③を入れ、ふたをして20分煮る。途中で袋が膨らんできたら少し火を弱める。
- ⑤20分経ったら火を止め、10分蒸らす。（そのままでも、ボウルなどに取り出してもよい。非常に熱いので注意する）

### <栄養価> (1人分)

▷エネルギー：309kcal ▷炭水化物：61.7g  
▷たんぱく質：10.0g ▷食塩相当量：0.7g  
▷脂質：1.0g ▷カルシウム：171mg

<調理> 小千谷市食生活改善推進委員

桜エビの春らしいピンク色が、食卓に彩りを添えてくれる炊き込みごはんです。「パッククッキング」とは、ポリ袋に食材を入れて湯せんで火を通す調理法です。ガスや水道、電気などのライフラインが使えなくなっても、カセットコンロ、鍋、水、ポリ袋を準備すれば温かい食事を作れるので、災害時にも活躍する調理法です。桜エビとスキムミルクは不足しがちなカルシウムを多く含むので、成長期のお子さんや骨の健康が気になる方におすすめの食材です。炊飯器でご飯を炊く場合は炊飯器の目盛りに合わせて水を入れ、直接材料を入れれば同じように作れます。

### <問い合わせ>

健康未来こども課健康増進係（あすえ～る内） ☎  
83-3640



## 広報クイズ

クイズの答えと広報おぢやの感想を必ず記入してご応募ください。正解者の中から抽選で3人に「ちぢみの里利用券」をプレゼント！

■応募方法／郵便番号、住所、氏名と①クイズの答え②広報誌へのご意見・ご感想を、次の方法でお送りください。

▷はがき：〒947-8501 企画政策課秘書広報係（住所は記載不要）

▷ファクス：FAX 83-2789

▷メール：mailto:plan-kh@city.ojiya.niigata.jp

▷市ホームページ専用フォーム（広報おぢや保管庫）

### 問題

令和4年5月に公演予定の市民オペラの演目は何？

- ① カルメン
- ② オーメン
- ③ タンタンメン

■応募締切／4月15日(木)（はがきの場合は、当日消印有効）

■当選発表／発送をもってかえさせていただきます。

3月号のクイズの答えは、③アテネ（ギリシャ）でした。



今月のキッズフォト



土田 わかちゃん (1歳5か月)



今月の「#おぢフォト」

「#おぢフォト」を付けてInstagramに投稿された画像の中から1枚を紹介します。



▷投稿者：  
m.kazama\_a  
cr55wさん  
▷撮影場所：クラ  
インガルテンふ  
れあいの里

小千谷市のSNSをチェック！

小千谷市では、SNSを活用した情報発信を行っています。右記からそれぞれご覧いただけます。



△市ホームページ

広報おぢやをスマホでチェック！

「マチイロ」アプリをダウンロードすると、スマホで「広報おぢや」がチェックできます。



△ios向け



△Android向け

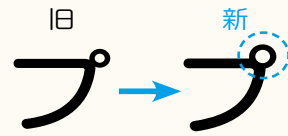


広報おぢやをもっと読みやすく

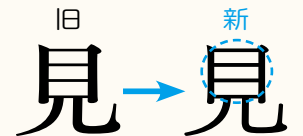
今号から、誌面のフォントにユニバーサルデザイン(UD)フォントを採用しました。

UDフォントってなに？

より多くの人へ適切に情報を伝えられるように配慮した文字のことです。読みやすく、誤読を防ぐ工夫がされています。



濁点部分が大きくなり、よりハッキリ見えます。



横線が太くなり、目のちらつきを軽減します。



小千谷市の情報は、毎週月～金曜日の午前7時35分頃から「FMながおか」でチェック！

今月号の「まちのうごき」はお休みします。3月31日現在のデータは次号(4月25日発行)に掲載します。

●新型コロナウイルス感染拡大防止のため中止する主なイベント

開催日	イベント名	会場	問い合わせ
5月11日～	春季夜間バレーボール	総合体育館	生涯学習課スポーツ振興室スポーツ振興係(総合体育館内) ☎83-0077

有料広告掲載欄

企業・団体・ご家族のみなさまへ  
高年齢者の豊かな知識と経験をご活用ください。

筆耕 家事援助 冬囲い  
清掃 障子・ふすま張り替え  
大工仕事 除草 事務作業  
一般労働者派遣事業(シルバー派遣)

など、お気軽にご相談ください。

会員募集中

公益社団法人 小千谷市シルバー人材センター  
TEL 0258-82-6550 〒947-0035 小千谷市大字桜町5140番地 サンラックおぢや内  
FAX 0258-82-6615 E-mail sc-ojya@sjc.ne.jp

広告募集中

広報おぢや・市ホームページでは広告を募集しています。広報おぢやの広告掲載料は、この大きさ(縦45.5mm×横82mm)で1枠1回20,000円です。詳しくはお問い合わせください。

■問い合わせ/企画政策課秘書広報係 ☎83-3507

※本誌掲載の広告については小千谷市が保証・推奨などするものではありません。

編集室  
だより

月1回発行になったので、誌面をプチリニューアルをしました。読みやすい広報誌になるように、これからも改良し続けていきます。広報クイズから読者のみなさんのご意見をお待ちしています。☑