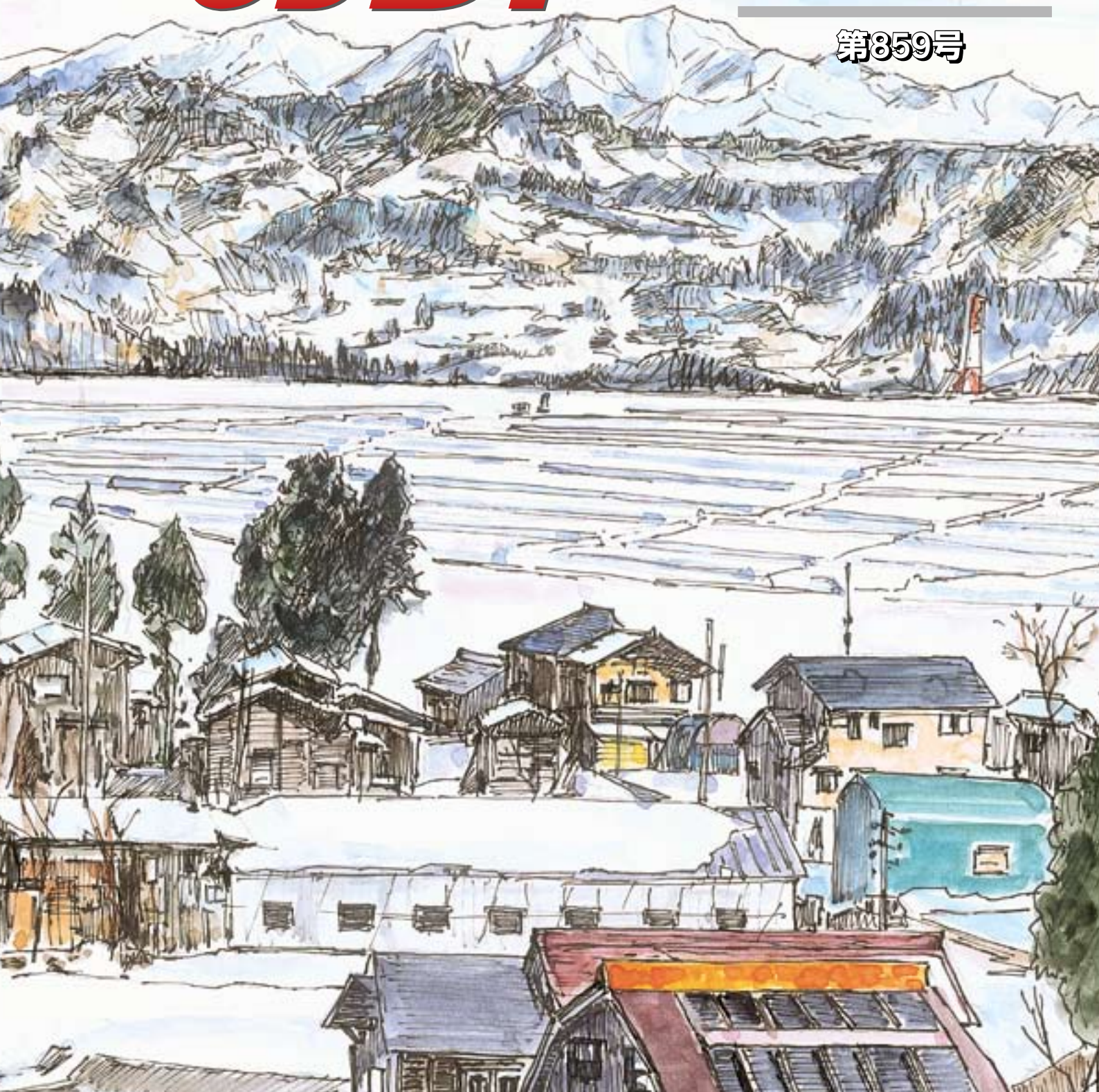


# 市報 おぢや

2009.1月号

第859号



**謹賀新年**

小千谷を描く No.359

守門岳遠望

市長・議長年頭のごあいさつ	2	3
水道ビジョン意見募集	4	5
防災情報メモ		6
まちの話題 ルポ&ニュース	8	9
健康の情報		10
お知らせ	11	13



## 年頭のご挨拶



活力ある

まちづくりを目指して

小千谷市長 谷井 靖夫

新年明けましておめでとうございます。市民の皆様には、希望に満ちた輝かしい新年をお迎えることとお慶び申し上げます。私が市政をお預かりして早いもので2年1か月が経過いたしました。この間、市民の皆様から力強いご支援をいただきながら、経営感覚を持って市政運営を行なうてまいりました。新年を迎えて、心を新たにし、活力あるまちづくりに邁進していく所存であります。

さて、昨年を顧みますと、アメリカのサブプライムローン問題に端を發した世界的金融危機は、日本の株式市場や為替相場にも大きな影響を及ぼし、实体经济に深刻な影をおとしました。市では緊急経済対策と

して補正予算を組み、中小企業支援のための新たな融資制度に係る貸付金等の予算措置を講じたところでございます。金融危機が市民の皆様と与える影響は少なからぬものがあります。今年も当分の間、耐え忍ぶことが求められるものと予想されます。

現在、新年度の予算編成作業を進めております。限られた財源を効率的、かつ有効に配分すべく努めておりますが、状況に応じて、一層きめ細やかな行政運営を行なうてまいりたいと考えております。

今年、中越地震から5年目の節目の年であり、トキめき新潟国体の年であります。小千谷市では、6人制バレーボール

競技が10月に開催されます。中越地震災でご支援いただいた全国の皆さんに復興した元気な小千谷市をアピールできる大会になればと思っておりますので、皆様のお力添えをお願いいたします。

地方自治体を取りまく情勢は大変厳しいものがありますが、小千谷の持っている地域資源と素晴らしい地域力を遺憾無く発揮し、市民と議会そして行政の協働による活力あふれるまちづくりを推進してまいりたいと存じます。

今後とも、変わらぬご支援とご協力を賜りますようお願い申し上げます。年頭のご挨拶といたします。



## 年頭のご挨拶



着実な歩みを

持ちましよう

小千谷市議会議長 吉原 正幸

新年明けましておめでとうございませう。昨年は、幸いにも小千谷市では大きな災害の発生もなく、市民の皆様には、健やかに平成21年の正月を迎えられたこととお慶び申し上げます。

議会では、昨年6月の市議会第2回定例会から、本会議の模様をインターネットで中継することといたしました。財政多難の折ではありますが、議会の活動を市民の皆様にご覧いただけるように、今後も努力してまいります。小千谷市のホームページからアクセスできますので、議会の傍聴や議会報とあわせてご覧いただきますようお願いいたします。

願いたします。

今年の干支は己丑（つちのとうし）です。今では、農地を耕す牛や馬を見ることはありませんが、牛と馬はそれぞれ長短があると思えます。牛は力仕事には向くものの足は遅く、馬は力仕事では牛に劣るが、その分足は速い、といえます。

中越地震後、しばらくの間、私たち、行政も個人も馬のように速く、早く、と走り続けたと思います。そのため、少し無理をしすぎて、今は体を休めなければならぬ方もいらっしゃると思います。復旧は、迅速・早急が第一ですが、復興は、よ

りたくましく、より確実な牛のような歩みも大切になってくると思えます。どうか、ご自身に合った確実な歩みで、ご自身の復興を成し遂げていただきたいと思います。

今年、小千谷市がトキメキ新潟国体の6人制バレーボール競技会場となります。議員一同精一杯応援してまいりたいと思えます。選手の努力から私たちも力強さをもらいましょう。

本年も市民の皆様が健康で、明るくお過ごしできることを祈念いたしまして、年頭のご挨拶とさせていただきます。



# 小千谷市水道事業中長期経営計画(水道ビジョン)(案)に関するご意見をお寄せください



市では、今後の水道事業の目指すべき方向とその実現に向けた施策を示す指針として、「小千谷市水道事業中長期経営基本計画(水道ビジョン)」を策定しています。

今回「小千谷市水道事業中長期経営基本計画(水道ビジョン)(案)」としてまとまりましたので、パブリックコメント(市民意見の募集)を実施します。みなさんのご意見をお聞かせください。

お寄せいただいた意見は、「小千谷市水道事業中長期経営基本計画(水道ビジョン)」策定の参考とするほか、個人情報を除き、後日まとめ、市の意見を付けて公表します。

## ■募集期間／1月10日(土)～23日(金)

■提出方法／住所、氏名(法人その他の団体にあっては、名称と代表者氏名)、電話番号を明記し、直接持参、郵送、ファックス、電子メールのいずれかの方法で提出してください。

匿名のご意見や電話でのご意見は受け付けません。

応募の様式は自由です。

## ■提出先／ガス水道局施設課

〒947-8501 小千谷市ガス

水道局施設課あて(住所不要)

FAX 82・5551

✉ [gasu@city.ojyvanigata.jp](mailto:gasu@city.ojyvanigata.jp)

## ■「小千谷市水道事業中長期経営基本計画(水道ビジョン)(案)」の閲覧・

入手方法／ガス水道局、市役所市民ホール、片貝総合センター、東山・真

人・岩沢・川井各住民センター、市民会館、勤労青少年ホーム、総合体育館の各施設で閲覧・入手できます。

※小千谷市ホームページでも閲覧・入手できます。  
<http://www.city.ojyvanigata.jp/>

## 「小千谷市水道事業中長期経営基本計画(水道ビジョン)(案)」について

「安全・安心・安定した信頼される水道」  
小千谷市の現在の水道給水率は約99%となっています。

しかし、それを支える水道施設の多くは昭和40年代に建設されたもので老朽化が進み、施設更新時期を迎えています。

施設の更新には多額の費用が必要な

公正で透明性の高い行政運営を進めるため、市ではパブリックコメント制度（市民意見提出制度）を設けています。市が市民のみなさんの生活に広く影響を及ぼす重要な施策（計画や条例）などを決める際に、事前にその案を公表します。市民のみなさんから広く意見を求め、寄せられた意見を施策に活かせるか検討し、その結果と市の考え方を公表する制度です。

### パブリックコメントってなに？



こと、また、人口減少の時代を向かえ、今後の給水人口も増加が見込めない状況であることなど、今後の水道事業経営において、これらは大きな課題となっています。

を基本方針として、安全で安心できる水道水を今後も安定して供給できるよう、今後の水道事業の目指すべき方向とその実現に向けた施策を示す指針としてまとめられています。

## 基本方針：安心・安全・安定した信頼される水道

### 目標と取組み

（基本施策）

（主な取り組み）

#### 安全で安心できる水道

- 1 安定した水源の確保
- 2 安全な水の供給
- 3 災害に強い水道施設の整備
- 4 老朽化施設などの計画的な更新

#### お客さまサービスの向上

- 1 お客さまサービスの向上
- 2 情報の提供・共有

#### 経営基盤の強化

- 1 効率的な経営
- 2 財政の健全化
- 3 人材の育成と技術力の向上

#### 環境に配慮する水道

- 1 水源の環境保全
- 2 循環システムの構築

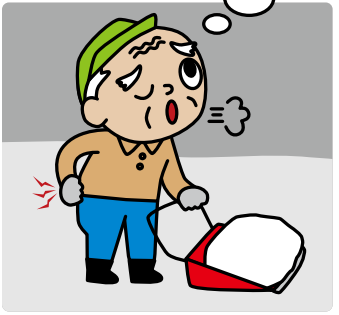


屋根の雪下ろし時の転落は重大事故につながります。昨冬は市内で4人の高齢者が、転落により重軽傷を負っています。最初の雪下ろしは、特にご注意ください。

## 屋根の雪下ろし3つの用心

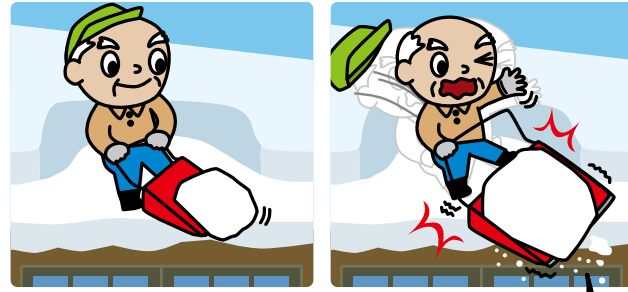
### 用心の3 高齢者の経験と体力の過信にご用心!

ポイント 若い時の記憶や体力の感覚は、現在とは違うので注意しましょう。



### 用心の1 スノーダンプの取り扱いにご用心!

ポイント スノーダンプは、バランスを崩さないように、小回りの利く、小さいものを使いましょう。



### 用心の2 除雪済みの硬い地面にご用心!

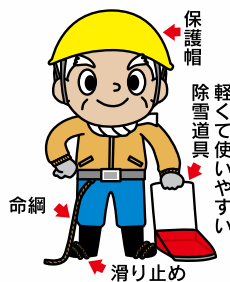
ポイント 転落による重大事故は、除雪済みの固いところに、頭を打ちつける場合が多いので、地面の雪のたまり具合を確認めましょう。



問い合わせ／総務課防災係 83・3506

### 屋根の雪下ろし3つの注意

- 1 作業を開始する前に**
  - 作業を開始する前に、段取り（方法、順序、雪捨て場）を確認しましょう。
  - 強風や大雪などの悪天候時には作業を控えましょう。
  - 暖かい日の作業は、屋根が滑りやすく危険です。できれば曇り空で、雪が固い午前中が適しています。
- 2 体調の管理**
  - 作業中はもちろんのこと、作業後の健康管理にも注意しましょう。
  - お酒を飲んだ後の作業は絶対にやめましょう。
  - 作業を行う際には、暖かい服装で、休憩時間を確保しながら行いましょう。また、疲労時や寝不足時には無理な作業を控え、心臓などへの負担を避けるようにしましょう。
- 3 安全な服装・命綱の使用・使いやすい除雪道具**
  - 雪下ろしのときには、命綱の使用や保護帽（ヘルメットなど）の着用、長靴にすべり止め（荒縄の着用）やかんじきの装着など、安全管理を徹底しましょう。
  - また、軽くて使いやすい除雪道具を使用しましょう。
- 4 はしごの固定、足場の確保**
  - はしごの転倒を防ぐため、はしごの足元はしっかりと固定するとともに、上部も安定させるようにしましょう。
  - 足場をしっかりと確保して、雪は20cmほど少し残して下ろすようにしましょう。（下ろしすぎるとすべりやすくなります）
- 5 1人で作業をしない**
  - 雪下ろしを行うときは、明るい時間帯に2人以上で行い、作業中は声を掛け合うなど、お互いに見守るようにしましょう。
  - やむを得ず1人で作業をする場合は、家族やご近所に声をかけ、時々様子を見てもらいましょう。
- 6 無理をしない**
  - 雪止めのない屋根や自然落雪式（落雪式）などの屋根には上がらないようにしましょう。
  - 無理な体勢での作業は危険です。また、雪止めより先では作業をしないようにし、屋根の先端に近い部分の作業は特に注意しましょう。
- 7 落雪にも注意**
  - 雪下ろしをするときには、屋根の下の通行人（特に高齢者や子ども）に十分注意しながら行いましょう。
  - 地上での作業では屋根からの落雪に十分注意しましょう。



## いんこちはー！市長です (21)



みなさんも、この年末年始にはいくつかの宴席に臨まれた方が多かったのではないかと思います。私も、役目柄そんな機会が多いのですが、いつも気になることがあります。宴の後に残された飲食物があまりにも多いということです。私自身、この歳になると、食べる量が減り、生活習慣病のことも頭から離れないので、不本意ながら残してしまうことが多くあります。食材の値段が上がって大変だ、大量ゴミで地球環境が破壊される、日本の食料自給率が下がっている等々の問題が叫ばれていながら、矛盾した話です。

何とかできないものかと思っていたところ、千田中学校で、あるクラスの生徒たちが残飯ゼロ運動をしていることを知りました。校長先生や担任の先生に会い、お話を伺いました。12月の初めでしたが、残飯ゼロ122日まで続いているとのことでした。以前、市内の別の小学校でも、給食を残さず食べる努力をしている話を聞いたことがあります。

食べ物の前にはいつも思うのですが、残すとお金もつたないなどという表面的なことではなく、苦労して米や野菜を育てた人、家畜を飼ったり、魚を獲ったりした人、食べる人に喜ん

でもらおうと心をこめて料理を作った人が、無造作に捨てられる食べ物を見たときに、どんな気持ちになるか、その立場で考えてみるべきではないでしょうか。

小千谷市の食料自給率は、カロリー基準の計算では93%と聞いています。千田中学校の生徒たちを見習って、小千谷市民が残飯を減らす工夫をすれば、自給率100%以上は、それほど遠い目標ではないように思います。

(谷井 靖夫)



「残飯ゼロ運動」を続ける千田中学校3年A組のみなさん。卒業まで続けて欲しいですね。

## 作ってね！この料理 ひじきと切り干し大根のナムル

### ■材料 (4人分)

ひじき(乾) 20g、切り干し大根(乾) 40g、赤ピーマン60g、長ねぎみじん切り小さじ2、にんにくみじん切り少々、すりごま(白) 小さじ2、しょうゆ大さじ1、砂糖小さじ1、ごま油小さじ1、塩少々、一味とうがらし少々

### ■作り方

- ①ひじき、切り干し大根は水で戻し、さっとゆでて冷ます。切り干し大根は食べやすい大きさに切る。
- ②赤ピーマンは細切りにしてかためにゆでる。
- ③長ねぎみじん切り、にんにくみじん切り、すりごま、しょうゆ、砂糖、ごま油、塩、一味とうがらしをボウルに入れて混ぜ合わせ、①と②の水気をしっかりと絞って和える。

### ■栄養価 (1人分)

エネルギー 65kcal たんぱく質1.9g 脂質2.0g 塩分0.9g

(献立：小千谷市食生活改善推進委員)





サンタさんがやってきた～保育園などでクリスマスのお楽しみ会が開催されました

町のあちこちでクリスマスの飾りが目に付く12月の中旬、市内の保育園などでクリスマスのお楽しみ会が開催されました。クリスマスのイベントを楽しむ子どもたちの様子をお伝えします。



吉谷保育園



南保育園



岩沢保育園



北保育園



わんパーク



東保育園



さくら保育園



ゴリラサークル



わかば保育園



こどもとしょかん



すみれ保育園



片貝保育園



西保育園

**新春特別割引** ~1/12まで実施中

ウォーターカラー 10%OFF  
 ストレートパーマ 10%OFF  
 個室シャンプースパ 10%OFF

理容美容室 METAMORPHOSE  
 ジャスコ小千谷店内 1F  
 TEL 0258-83-3384

詳しくはこちらから

「便利なサービス」&「ありがとうの心」をお届けする。  
 家のお困り事を即解決！  
 ハウスクリーニング 粗大ゴミの処分のお手伝い！  
 引っ越しのお手伝い 草取り・桜切り

Benriya ペンリヤが、便利屋の  
 27-8181ハイハイネット

★Hai  
 フリーダイヤル 兄さん何でも ハイハイ になります！

0120-27-8181  
<http://www.benriya-haihai.eev.jp> e-8181@be.wakwak.com  
 便利屋のハイハイネット(株)小千谷店 FAX 0120-02-2525

有料広告掲載欄です







乳幼児健診、予防接種の実施日には、先着順に番号札をお渡しします。

■番号札配布開始時間 午前中に開催の場合：午前8時30分～、午後で開催の場合：正午～

# 健康 の情報



## 2月の予定

問い合わせ・申し込みは健康センターへ ☎ 83-3640

### うぶごえ教室

- 日時／2月17日(火)午前9時～午後0時30分
- 対象／妊婦、1歳未満のこどもの母親など
- 会場／健康センター
- 内容／母乳育児と妊娠中・産後の過ごし方など、料理実習、会食交流会
- 持ち物／母子健康手帳、エプロン、三角布、お子さんの離乳食
- 無料
- 申込／2月12日(木)まで。お子さん、ご夫婦一緒に参加できます。



### 「はたちの献血」キャンペーン実施中

新たに成人を迎える「はたち」の若者を中心として広く各層への献血への理解と献血者が減少しがちな冬期における献血者の確保を図ることを目的に、1月1日から2月28日まで全国一斉に「はたちの献血」キャンペーンが実施されています。



血液製剤の多くは高齢者の医療に使われています。また、献血者は20歳代を中心に50歳未満の若い世代が大半を占めています。今後、少子高齢化により血液の需要が増加する一方で、献血可能人口が減少し、必要とされる血液が不足することが予想されています。

血液は人工的に作ることはできません。みなさんの善意で献血にご協力をお願いします。

なお、「長岡きたまち献血ルーム」(長岡市喜多町1113-1)では、毎日全血献血、成分献血の受付を行っていますので、ぜひお立ち寄りください。

血漿成分のみを採血する成分献血の場合、赤血球を体にお返すため、全血献血(200ml・400ml献血)に比べて、体への負担が軽くて済むとともに、より多くの血漿成分(400ml献血に比べて約1.9倍)を献血することができます。

#### ■問い合わせ／

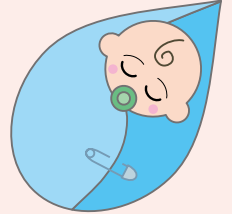
▽長岡きたまち献血ルーム ☎0120-056-339

▽健康センター ☎83-3640

## 乳幼児の健康診査 会場は健康センターです

### 4か月児健康診査

- 日時／2月5日(木)午後1時～1時10分受付
- 対象／平成20年9月生まれ
- 持ち物／バスタオル、母子健康手帳、替え用のオムツ
- その他／離乳食講習会を同時実施



### 10か月児健康診査

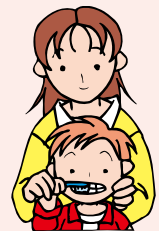
- 日時／2月4日(水)午後1時～1時10分受付
- 対象／平成20年3月生まれ
- 持ち物／母子健康手帳、替え用のオムツ
- その他／離乳食後期の講習会を同時実施

### 1歳6か月児健康診査

- 日時／2月19日(木)午後1時～1時20分受付
- 対象／平成19年7月生まれ
- 持ち物／母子健康手帳
- その他／歯科検診を同時に行いますので、歯をみがいて来てください。

### 2歳児歯科検診

- 日時／2月20日(金)午前9時～9時10分受付
- 対象／平成19年1月生まれ
- 持ち物／母子健康手帳、お子さんのハブラシ
- その他／幼児食講習会と歯科衛生士によるブラッシング指導があります。歯をみがいて来てください。



### 3歳児健康診査

- 日時／2月18日(水)午後1時～1時20分受付
- 対象／平成18年1月生まれ
- 持ち物／目と耳のアンケート、生活習慣アンケート、採尿した容器、母子健康手帳
- その他／歯科検診も同時に行います。歯をみがいて来てください。

\*発熱など、普段と違う症状のあるお子さんは、翌月の健診日においでください。



## 勤労青少年ホーム 講座受講生募集

- ◇対象／市内在住または在勤でおおむね30歳以下の方（定員に満たない場合はこの限りではありません）
- ◇申込締切／定員まで随時受付
- ◇その他／受講料（材料費など）のほかにホーム利用登録料500円が必要です（今年度登録済の方は不要）
- ◇申込・問い合わせ／平日の午前8時30分～午後9時、勤労青少年ホーム（☎82-8510）へ

## ビューティースクール2009

- 日時／2月4日(水)・17日(水)、3月4日(水)午後7時～9時
- 会場／勤労青少年ホーム2階講習室
- 内容／ヘアメイク①イメージ診断と眉の作り方②小顔・美バランス見せるヘアとメイク③お出かけしたくなるヘアアレンジと悩み別解決法メイク
- 講師／中沢綾さん（グランデパパスUNO）
- 定員／12人
- 受講料／1,500円（計3回分）
- 持ち物／普段ご使用のメイク道具一式（無い方はお貸しします）



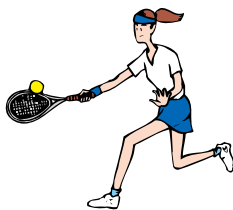
## チョコを使ったお菓子作り講座

- 日時／2月4日(水)午後6時30分～9時30分
- 会場／勤労青少年ホーム1階料理講習室
- 内容／家でできるチョコを使ったお菓子の作り方
- 講師／高橋和子さん
- 定員／15人
- 受講料／600円
- 持ち物／エプロン



## 硬式テニス教室（後期）

- 日時／2月6日(金)・13日(金)・20日(金)・27日(金)、3月6日(金)・13日(金)・19日(木)・27日(金)（計8回）午後7時30分～9時
- 会場／東小千谷体育センター
- 内容／初級者・中級者対象のレッスン
- 講師／市テニス協会員
- 定員／20人
- 受講料／1,000円（計8回分）
- 持ち物／ラケット、内履きシューズ



## お年寄りの心の相談会

物忘れが気になる、やる気が出ない、不眠などでお困りの方やその家族の相談を、精神科医師がお受けします。会場まで来ることが難しい場合は、訪問相談も行っています。相談は無料です。

- 日時／1月26日(月)午後1時30分～3時30分
- 会場／健康センター
- 申込・問い合わせ／1月23日(金)までに、高齢福祉課高齢福祉係（☎83-4060）へ



## 文学講座 わかりやすく読みください！

19世紀後半から20世紀初頭にかけて活躍したアメリカ人による作品を読む「文学講座」です。講師は「西脇順三郎を偲ぶ会」会員の永田隆史さんです。受講は無料で、事前の申し込みは不要です。

## ◇第1回：アーピングの代表作『スケッチ・ブック』の中から

- 開催日／1月18日(日)
- 内容／「リップ・ヴァン・ウィンクル」を読む。「語り」と描写の巧みさを味わう。

## ◇第2回：オーデュボンによるドキュメンタリーから

- 開催日／2月15日(日)
- 内容／「ハリケーン」「旅客鳩」を読む。彼が実体験した自然の驚異と彼の専門の鳥の話。

## ◇第3回：東洋への第一歩

- 開催日／3月22日(日)
- 内容／「小泉八雲とウィリアム・モース」初めて日本に足を踏み入れた日の彼らの眼に映った日本の姿は…？

◎時間／いずれも午後2時～3時30分

◎会場／図書館3階学習室

◆問い合わせ／図書館☎82-2724

## 「西脇順三郎の

## 代表絵画」展

西脇記念画廊の展示換えをしました。この機会にぜひご来館ください。

- 期間／7月末日まで。午前10時～午後5時※月曜休館
- 会場／図書館3階記念画廊
- 展示物／墨絵「多摩川風景」「ムサシノの赤松」、油彩「北海道の旅」「三田山上」ほか
- 入場無料
- 問い合わせ／図書館☎82-2724

## 親子で豆まき

♪おにはそと ふくはうち  
パラッパラッパラッパラッ  
まめのおと♪節分の行事を親子で  
楽しみましょう。タベストリー  
シアターやゲームもあります。

- 日時／2月3日(火)午前10時30分～11時15分（受付は10時から）

■会場／サンラックおぢや  
■対象／入園前の幼児とその保護者

■定員／80組（定員になり次第締切・無料）

■申込／1月30日(金)までにわんパークへ

■駐車場／総合体育館駐車場をご利用ください。

■問い合わせ／わんパーク☎81-7564



## 住宅借入金等特別控除申告相談会

平成20年中に住宅ローンを利用して、マイホームを新築（購入、増改築または大規模修繕）した方を対象に住宅ローン減税の申告相談会を開催します。

- 日時／2月12日(木)・13日(金)▽受付時間：午前9時30分～11時 午後1時～3時
- 会場／サンプラザ3階大ホール
- 問い合わせ／▽税務署 ☎83-2090▽税務課市民税係 ☎83-3508

## 国税の電子申告・納税のご利用を

国税の電子申告・納税システム（e-Tax：イータックス）をご利用ください。e-Taxとは、インターネットを通じて自宅などから、所得税や法人税などの国税の申告や納税を行うシステムです。

国税庁ホームページ（<http://www.nta.go.jp/>）の「確定申告書等作成コーナー」を利用して直接電子申告が利用できます。また、e-Taxにより所得税の確定申告書を提出する際に、本人の電子証明書を付して送信すると、平成20年分の所得税額から最高5,000円が控除になる（平成19年分で適用を受けた方は受けられません）ほか、一定の第三者作成書類の添付が省略できます。

ご利用には、電子証明書の取得や「ICカードリーダーライタ」が必要となります。

詳しくはe-Taxホームページ（<http://www.e-tax.nta.go.jp/>）をご覧ください。

### ●電子申告説明会を開催します

- 日時／1月29日(木)・30日(金)▽両日とも1回目：午前10時30分～正午▽両日とも2回目：午後1時30分～3時
- 会場／市役所4階中会議室
- 申込不要
- 問い合わせ／税務署 ☎83-2090

◆問い合わせ／市民生活課市民係 ☎83・3509

- 手続きに必要なもの／  
▽申請者の住民基本台帳カード▽ご本人を確認できる免許証や旅券など（保険証などのように書類に顔写真がない場合、電子証明までに日数がかかります）▽印鑑▽手数料500円
  - 手続所要時間／約15分
  - お問い合わせ／市民生活課市民係 ☎83・3509
- ◆e-Tax（インターネット）を利用して国税の申告や納税などができる制度をご利用の場合、個人情報をご提供する電子証明が必要となります。住民基本台帳カードは、この電子証明の手続きにも利用されています。e-Taxをご利用の方は、お早めに申請してください。
- なお、代理人による申請を希望する方は、別途お問い合わせください。
- 手続きに必要なもの／  
▽申請者の住民基本台帳カード▽ご本人を確認できる免許証や旅券など（保険証などのように書類に顔写真がない場合、電子証明までに日数がかかります）▽印鑑▽手数料500円
- 手続所要時間／約30分
- 手数料／無料（平成22年度まで）

### 住民基本台帳カードで電子証明書

## 農業所得収支内訳書作成個別相談会

農業所得のある方を対象に、確定申告用「収支内訳書」の作成のための個別相談会を開催します。

- 日時／2月2日(月)・3日(火)・4日(水)・5日(木)午前9時～正午、午後1時～4時※1人当たり50分程度です。
- 会場／市役所2階税務課
- 申込／1月27日(火)までに電話で事前予約が必要です。※人数の関係でご希望の日時で受付できないときがありますので、ご了承ください。
- 申込先・問い合わせ／税務課市民税係 ☎83-3508（内線241～244）

## 国民健康保険税・介護保険料・後期高齢者医療保険料の納付額をお知らせします

平成20年中に納付した国民健康保険税・介護保険料・後期高齢者医療保険料の納付額を1月下旬にハガキでお知らせします。確定申告などの社会保険料控除の申告にご利用ください。

なお、特別徴収（年金からの天引き）による納付額は、公的年金などの源泉徴収票でお確かめください。

- 問い合わせ／税務課市民税係 ☎83-3508

### 市税等の納期限

- 2月2日(月)
- 市・県民税（4期）  
国民健康保険税、  
介護保険料、後期  
高齢者医療保険料  
（1月分）

**融資枠を拡大しました**

急激な景気の減速や悪化に対応するため、12月に創設した「小千谷市中小企業緊急経済対策資金」の融資枠を10億円から25億円に拡大しました。

■問い合わせ／商工観光課商工振興係 ☎83・3512

### 住民基本台帳カードをご利用ください

写真付の住民基本台帳カードは本人確認書類として使用することができます。今、様々なところで本人確認書類の提示を求められています。「免許証を返納した」などでお困りの方は、ぜひご利用ください。なお、代理人による申請を希望する方は、別途お問い合わせください。





# お知らせ

## Information

小千谷市役所 ☎ 83-3511 (代)  
<http://www.city.ojiya.niigata.jp/>

### 広報クイズ

ちぢみの里の利用券が当たる  
 解答をはがきでお送りください。  
 正解者の中から、抽選で3人に  
 ちぢみの里の利用券を贈呈します。  
 市報おぢやの感想もあると担当は  
 うれしいのですが...

**問題** 今年は新潟  
 県でトキめき新潟国  
 体が開催されます。

さて、当市の総合  
 体育館を会場に10月2  
 日(金)～5日(月)かけて、  
 行われる国体の競技は何でしょうか。

- ①バレーボール
  - ②バスケットボール
  - ③ハンドボール
- (ヒントは裏表紙)

**応募先** 〒947-8501小千谷市役所総  
 務課広報広聴係あて(住所不要)

**締切** 1月26日(月) (当日消印有効)  
 12月号の答えは、②30周年でした。抽  
 選の結果次の方が当選しました。  
 堀沢正行さん、岡健太郎さん  
 関秋広さん

人口と世帯数 (12月31日現在)			
男	19,626人	前月比 -10	出生 23人
女	20,193人	前月比 -11	死亡 41人
合計	39,819人	前月比 -21	転入 59人
世帯数	12,521世帯	前月比 +2	転出 62人

事故発生状況 (12月31日現在)		
	20年12月まで	19年12月まで
件数	144件	153件
死者	2人	2人
傷者	184人	186人

消防本部出動状況 (12月31日現在)		
	20年12月まで	19年12月まで
火災	21件	23件
救急	1,330件	1,402件

気象データ12月		
	20年12月	過去10年の平均
平均気温	3.1℃	3.4℃
最高気温	19.3℃	14.4℃
最低気温	-3.6℃	-2.8℃
降水量月計	55.0mm	397.5mm

小千谷地域消防本部速報値 (観測地: 元中子)

## 地上デジタルテレビ放送に関連した 詐欺や悪徳商法に注意

テレビの地デジ対応やアンテナ交換などを口実  
 にした詐欺や悪徳商法が発生しています。身に覚  
 えのない工事や代金請求にはご注意ください。

例えば、『総務省やテレビ局の名前が書かれた  
 手紙が届き、「地上デジタル放送切り替え助成金」  
 が支給されるので、手数料の支払いをするように  
 書かれている』『「テレビ局職員」「地上デジタルテレビ受信対策員」  
 を名乗る人が自宅にやってきて、受信工事やテレビの調整の代金支払いを  
 求める』などの事例が報告されています。



被害にあった場合は、最寄の警察署、新潟県消費生活センター (☎  
 025-285-4196) などへご相談ください。

■問い合わせ/企画財政課企画係 ☎83-3507

## 川口局で地上デジタルテレビ放送 が開局しました



市内の地上デジタルテレビ放送開局状況は、既に  
 新潟局(弥彦)で放送されていますが、先月から川  
 口局でも放送開始となりました。川口局にアンテナ  
 を向けている地域(川井、塩殿、池ヶ原など)のみ  
 なさんも地デジを視聴できます。また、今年中に真  
 人中継局でも放送開始が予定されています。開局時  
 期についての情報が入りましたら市報おぢやなどでお知らせします。

現行のアナログテレビ放送は、平成23年(2011年)7月24日に地上  
 デジタルテレビ放送へ完全移行になります。これによりアナログテレビ  
 放送は受信できなくなります。地デジ対応テレビへの買い替えやチュー  
 ナーの購入など不明なことは、下記のデジタル110番・家電困りごと相  
 談センターまたは、店頭「デジタル110番」のノボリが立ててある市  
 内電気店でお尋ねください。

■相談電話番号/デジタル110番・家電困りごと相談センター ☎0570-  
 010-186 (全国共通ナビダイヤル) ※携帯電話・PHS・IP電話  
 からは☎025-247-7656へ電話してください。

■受付時間/午前10時～午後4時(土・日・祝日を除く)

■費用/ナビダイヤルの利用には通話料がかかります。また、相談セン  
 ターで紹介された電気店による出張料や工事費は有料です。

■その他/店頭「デジタル110番」のノボリが立ててある市内電気店  
 に直接訪問して相談することもできます。

■問い合わせ/企画財政課企画係 ☎83-3507

文化財  
 防火デ  
 の1月26  
 日、文化  
 防災訓  
 練を実施  
 します。  
 みなさんもぜひ「見学」ください。  
 消防車のサイレンが鳴りま  
 すが、訓練ですので注意して  
 ください。  
 ■日時/1月26日(月)午前10時  
 30分  
 ■場所/慈眼寺境内(平成2)  
 ■訓練内容/消防署、消防団、  
 平成町自主防災会による放  
 水訓練・消火器訓練  
 ■問い合わせ/▽小千谷地域  
 消防本部予防課 ☎83・02  
 38  
 1  
 3  
 8  
 1  
 市民会館 ☎82・91



文化防災訓練の  
 お知らせ





新たな年が始まりました  
今年がみなさんにとって  
幸多き年でありますように  
お祈りいたします

真人から信濃川を望む

## 表紙

小千谷を描く No.359

「守門」岳遠望

新年明けましておめでとうございます。

古田集落の坂の上から池ヶ原の広い雪野と目のはるかに光る守門岳を望みました。

今年も牛年、小千谷市にも、あなたにとってもステキな年にしましょうね

座ぶとんなんかいらないよ。  
(絵と文は西脇正久さん)

## 編集後記

新年おめでとございます。  
今年も、トキめき新潟国体が開催されます。当市でも10月にバレーボール競技成年男女6人制が行われます。また、中越大地震から5年という節目の年でもあります。小千谷市の元氣と復興の姿をおおぜいのみなさんから見ていただきたいものです。  
3月には、市ホームページのリニューアルを行います。これからもみなさんから親しまれる広報に努めたいと思います。今年もよろしく願います。